

# Indice

<b>Sicurezza e tutela della salute</b>	<b>3</b>
Precauzioni generiche	3
<b>1. Descrizione dell'unità LaCie Mobile Hard Drive</b>	<b>5</b>
1.1. Requisiti minimi di sistema	6
1.2. Contenuto della confezione	6
<b>2. Collegamento</b>	<b>7</b>
2.1. Installazione dei driver di Silverlining 98 e USB 2.0	8
2.2. Collegamento del cavo di interfaccia USB 2.0	9
2.3. Collegamento del cavo di alimentazione USB	10
<b>3. Utilizzo dell'unità LaCie</b>	<b>11</b>
3.1. Formattazione e suddivisione in partizioni dell'unità LaCie Mobile Hard Drive	12
3.2. Connessione Hi-Speed USB 2.0	16
3.3. Scollegamento dell'unità LaCie Mobile Hard Drive	18
<b>4. Diagnostica</b>	<b>19</b>
4.1. Utenti Mac	19
4.2. Utenti Windows	21
<b>5. Assistenza tecnica</b>	<b>23</b>
5.1. Indirizzi dei centri di assistenza LaCie	24
<b>6. Garanzia</b>	<b>25</b>

### Copyright

Copyright ©2006 LaCie. Tutti i diritti riservati. La presente pubblicazione non può essere riprodotta, salvata su dispositivi di archiviazione, né trasmessa in alcuna forma e tramite alcun mezzo elettronico o meccanico (fotocopiatrice, registratore o altro) per intero o in parte, senza la preventiva autorizzazione scritta di LaCie.

### Marchi commerciali

Apple, Mac e Macintosh sono marchi registrati di Apple Computer, Inc. Microsoft, Windows 98, Windows 98 SE, Windows 2000, Windows Millennium Edition e Windows XP sono marchi registrati di Microsoft Corporation. Gli altri marchi citati in questa Guida appartengono ai rispettivi proprietari.

### Variazioni

La presente Guida ha scopo puramente informativo e può essere modificata senza preavviso. Sebbene questo documento sia stato compilato con la massima accuratezza, LaCie non si assume alcuna responsabilità relativamente a eventuali errori o omissioni e all'uso delle informazioni in esso contenute. LaCie si riserva il diritto di modificare o rivedere il prodotto e la guida senza alcuna limitazione e senza obbligo di preavviso.

### Dichiarazione di conformità con le norme canadesi

Il presente dispositivo digitale di Classe A è conforme ai requisiti previsti dalle norme canadesi relative ai dispositivi che causano interferenze.

### Normative FCC (Federal Communications Commissions) sulle interferenze in radiofrequenza



Questo dispositivo è conforme alla Parte 15 delle Normative FCC. Il suo utilizzo è soggetto alle seguenti condizioni:

1. I dispositivi non devono causare interferenze dannose.
2. Il dispositivo può subire interferenze, che possono provocare problemi di funzionamento.

NOTA: il presente dispositivo è stato collaudato ed è risultato conforme ai limiti stabiliti per i dispositivi digitali di Classe B, ai sensi della Parte 15 delle Normative FCC. I valori limite intendono assicurare ragionevoli margini di protezione dalle interferenze nelle installazioni a carattere residenziale. Questo dispositivo genera, impiega e può emettere onde radio e può causare interferenze dannose alle comunicazioni radio se non viene installato e utilizzato secondo le istruzioni. Non viene comunque garantita l'assenza completa di interferenze in situazioni particolari. Se il dispositivo causa interferenze e disturbi alla ricezione radio o televisiva (evento che può essere accertato spegnendo e riaccendendo l'unità), l'utente può cercare di risolvere il problema applicando una o più delle seguenti misure:

- Modificando l'orientamento o la posizione delle antenne riceventi
- Aumentando la distanza tra il dispositivo e l'unità ricevente

- Collegando il dispositivo a una diversa presa di corrente o a un diverso circuito elettrico rispetto a quello dell'apparecchio ricevente
- Consultando il rivenditore o un tecnico radiotelevisivo qualificato per assistenza

Modifiche non autorizzate da LaCie possono rendere nulla la compatibilità con le normative FCC e le normative di settore canadesi, nonché impedire all'utente di usare il prodotto.

**ATTENZIONE!** Modifiche non autorizzate dal produttore possono annullare il diritto dell'utente a utilizzare il dispositivo.

### CE Dichiarazione del costruttore relativa alle certificazioni CE

LaCie dichiara sotto la propria responsabilità che il presente prodotto è conforme ai seguenti standard normativi europei: Classe B EN60950, EN55022, EN55024

Con riferimento alle seguenti direttive:

73/23/CEE Direttiva sulle apparecchiature a bassa tensione

89/336/CEE Direttiva sulla compatibilità elettromagnetica



Questo simbolo sul prodotto o la confezione indica che il prodotto non può essere smaltito come normale rifiuto. In caso di smaltimento, l'utente è tenuto a consegnare il prodotto usato a un centro per la raccolta autorizzato, specializzato nel riciclaggio di apparecchiature elettriche ed elettroniche usate. La raccolta differenziata e il riciclaggio aiutano a proteggere le risorse ambientali e garantiscono

che i prodotti nocivi vengano riciclati con modalità tali da non danneggiare la salute dell'uomo e l'ambiente. Per informazioni sui punti di raccolta e riciclaggio, rivolgersi agli uffici del comune di residenza, al servizio per lo smaltimento dei rifiuti locale o al punto vendita presso cui è stato acquistato il prodotto.

**ATTENZIONE!** La garanzia dell'unità può decadere se non vengono rispettate le precauzioni indicate.

## Sicurezza e tutela della salute

- La manutenzione dell'unità deve essere effettuata solo da personale qualificato e debitamente autorizzato.
- Leggere attentamente la presente Guida per l'utente e seguire le procedure corrette per la messa in servizio dell'unità.
- Non aprire l'unità e non cercare di smontarla o modificarla. Non inserire oggetti metallici nel sistema per evitare rischi di scosse elettriche, corto circuiti o emissioni pericolose. L'unità non contiene componenti la cui manutenzione o riparazione possa essere effettuata dall'utente. Se si riscontrano problemi di funzionamento, fare ispezionare l'unità da personale dell'Assistenza tecnica LaCie.
- Non lasciare l'unità esposta a pioggia né utilizzarla vicino ad acqua o in presenza di umidità. Non collocare sull'unità oggetti contenenti liquidi, per evitare che penetrino nelle aperture, e provochino scosse elettriche, cortocircuiti, incendi o lesioni personali.
- Verificare che il computer e l'unità siano collegati a terra correttamente. per ridurre al minimo i rischi di scosse elettriche. Requisiti dell'alimentazione: 100-240 V~, 1,5 A, 60-50 Hz. Le variazioni nella tensione di alimentazione non devono superare  $\pm 10\%$  delle sovratensioni transitorie nominali di categoria II.

## Precauzioni generiche

- Non esporre l'unità LaCie a temperature esterne all'intervallo  $5^{\circ}\text{C} - 35^{\circ}\text{C}$ , a umidità operative esterne all'intervallo 5-80% (senza condensa) o a umidità di immagazzinaggio esterne all'intervallo 10-90% (senza condensa), per evitare di danneggiare l'unità o deformare il casing. Non collocare l'unità vicino a fonti di calore né esporla ai raggi solari, nemmeno attraverso la finestra. Non collocare l'unità in ambienti troppo freddi o troppo umidi.
- Non utilizzare l'unità ad altitudini superiori a 2000 metri.
- Staccare sempre la spina dell'unità dalla presa elettrica se, a causa delle condizioni atmosferiche, le linee elettriche possono essere colpite da fulmini e se si prevede di non utilizzare l'unità per lunghi periodi di tempo. Questa precauzione riduce il rischio di scosse elettriche, corto circuiti o incendi.
- Utilizzare solo l'alimentatore fornito con la scheda.
- Non usare l'unità in prossimità di altri elettrodomestici, quali televisori o radio, per evitare possibili interferenze che pregiudicherebbero il funzionamento degli altri apparecchi.

- Non collocare l'unità in prossimità di fonti di interferenze magnetiche; ad esempio monitor, televisori e altoparlanti. Le interferenze magnetiche possono pregiudicare il funzionamento e la stabilità dell'unità.
- Non appoggiare oggetti pesanti sopra l'unità ed evitare di applicarvi una forza eccessiva.
- Non applicare una forza eccessiva sull'unità. Nel caso in cui si verifichi un problema, consultare la sezione Diagnostica di questa guida.

**ATTENZIONE!** Per rispettare i limiti di emissione FCC ed evitare interferenze con la ricezione radiotelevisiva, è necessario utilizzare un cavo di alimentazione di tipo schermato. È essenziale utilizzare solo il cavo di alimentazione fornito.

**INFORMAZIONI IMPORTANTI:** LaCie non garantisce in nessuna circostanza il recupero o il ripristino dei dati in caso di danni o perdita riconducibili all'uso dell'unità LaCie. Per prevenire possibili perdite di dati, LaCie consiglia vivamente di effettuare **DUE** copie dei dati e di conservarne ad esempio una su un'unità disco esterna e l'altra sull'unità disco interna, oppure su un'altra unità disco esterna o su un supporto di storage rimovibile. LaCie offre un'ampia scelta di unità CD e DVD. Per ulteriori informazioni sulle soluzioni più idonee per il backup, visitare il sito Web di LaCie.

## 1. Descrizione dell'unità LaCie Mobile Hard Drive

La ringraziamo per avere acquistato l'unità LaCie Mobile Hard Drive. Progettata come complemento USB ideale per ogni tipo di computer, l'unità portatile LaCie Mobile Drive offre incredibili capacità di storage in un formato compatto e tascabile. L'unità è racchiusa in un casing di alluminio resistente ed elegante studiato per proteggere i dati anche in viaggio, ma così leggero e sottile da poter essere portato praticamente ovunque.

L'unità LaCie Mobile Hard Drive è semplicissima da usare e installare. Basta collegarla a un computer portatile o desktop per salvare i file con un clic del mouse. Inoltre, è plug & play, non richiede driver per Windows 2000, Windows XP, Mac OS 9.2 e Mac OS X, e viene fornita con driver per Windows 98 e Windows Me.



---

### ■ Funzionalità dell'unità LaCie Mobile Hard Drive

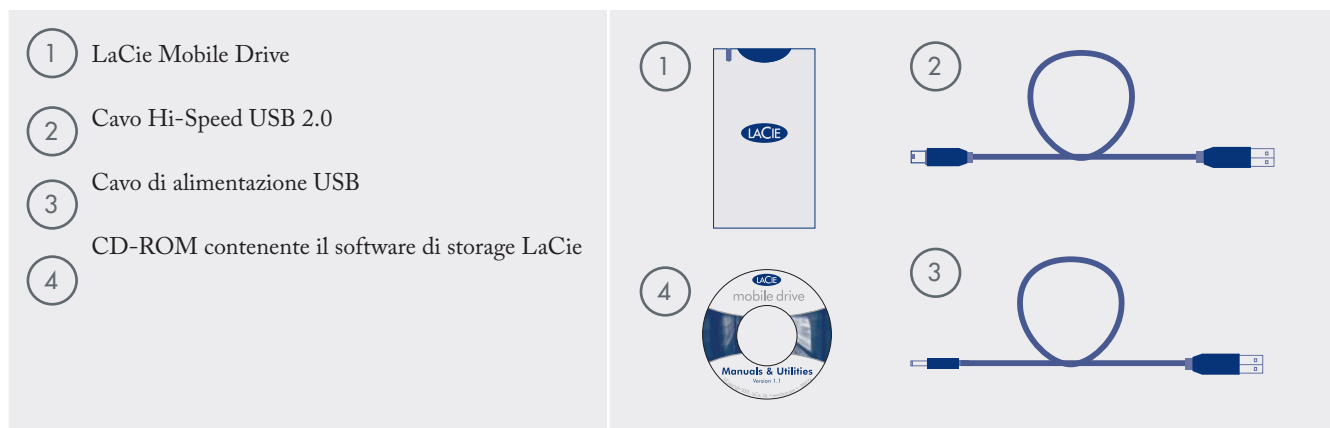
- Ideale per incrementare rapidamente lo spazio di storage o per eseguire backup di sistema
  - Perfetta per trasportare dati di lavoro, foto, musica e video
  - Una soluzione economica per archiviare, scambiare ed effettuare operazioni di backup mentre si è in viaggio
-

## 1.1. Requisiti minimi di sistema

■ Requisiti di sistema	
Utenti Windows	Utenti Mac
<ul style="list-style-type: none"> <li>Windows 98 SE, Windows 2000, Windows Me e Windows XP</li> </ul>	<ul style="list-style-type: none"> <li>Mac OS 9.2 o Mac OS 10.2.1 o versioni successive</li> </ul>
■ Requisiti hardware	
Utenti Windows	Utenti Mac
<ul style="list-style-type: none"> <li>Processore Intel Pentium compatibile da 350 MHz o processore più veloce</li> </ul>	<ul style="list-style-type: none"> <li>iMac®, Power Mac® G3 o versioni successive</li> </ul>
<ul style="list-style-type: none"> <li>Computer con interfaccia USB 2.0*</li> </ul>	<ul style="list-style-type: none"> <li>Computer con interfaccia USB 2.0*</li> </ul>
<ul style="list-style-type: none"> <li>Almeno 32 MB di RAM</li> </ul>	<ul style="list-style-type: none"> <li>Almeno 32 MB di RAM</li> </ul>

## 1.2. Contenuto della confezione

La confezione dell'unità LaCie Mobile Hard Drive contiene generalmente i seguenti componenti:



**INFORMAZIONI IMPORTANTI:** conservare sempre la confezione originale. In caso di riparazione o manutenzione l'unità da riparare deve essere restituita nell'imballaggio originale.

**NOTA TECNICA:** \* per ottenere velocità USB 2.0, è necessario collegare l'unità a una porta host USB 2.0. Se è collegata a una porta USB 1.1, l'unità può funzionare solo alla velocità dell'interfaccia USB 1.1.

## 2. Collegamento

Per installare l'unità LaCie e collegarla al computer in modo rapido, è sufficiente seguire la procedura descritta di seguito.

### Solo per gli utenti di Windows 98 SE e Windows ME.

Passaggio 1	2.1. <a href="#">Installazione dei driver di Silverlining 98 e USB 2.0</a>	Pagina 8
Passaggio 2	2.2. <a href="#">Collegamento del cavo di interfaccia USB 2.0</a>	Pagina 9
Passaggio 3	2.3. <a href="#">Collegamento del cavo di alimentazione USB</a>	Pagina 10
<b>Altri utenti</b>		
Passaggio 1	2.2. <a href="#">Collegamento del cavo di interfaccia USB 2.0</a>	Pagina 9
Passaggio 2	2.3. <a href="#">Collegamento del cavo di alimentazione USB</a>	Pagina 10

Dopo aver collegato l'unità al computer, passare alla pagina 11. [Utilizzo dell'unità LaCie](#) per informazioni su come formattare e usare l'unità.

-----

## 2.1. Installazione dei driver di Silverlining 98 e USB 2.0

Per poter usare la nuova unità LaCie Mobile Hard Drive, è necessario prima installare il software dei driver e Silverlining 98. Seguire le operazioni descritte di seguito per installare i driver e il software necessari a configurare l'unità. Quindi, eseguire l'installazione del cavo USB 2.0 di pagina 9.

**INFORMAZIONI IMPORTANTI:** questo passaggio è necessario SOLO per gli utenti di Windows 98 SE e Windows ME. Vedere pagina 7 per le istruzioni di installazione necessarie per il proprio sistema operativo.

### Passaggio 1: Installazione driver USB 2.0

1. Inserire il CD contenente il software di storage LaCie nell'unità CD/DVD interna del computer ed accedere al contenuto del disco.
2. Fare doppio clic sulla cartella **USB 2.0 Drivers Install** (Installazione driver USB 2.0).
3. Fare doppio clic sull'icona **LaCie\_USB\_Driver\_Install.exe**. Viene visualizzata la schermata LaCie USB2 Storage Driver (Driver dell'unità di storage LaCie). Fare clic su **Next** (Avanti).
4. L'installazione termina automaticamente.

### Passaggio 2: Installazione di Silverlining 98

1. Accedere nuovamente al CD contenente il software di storage LaCie.
2. Fare doppio clic sulla cartella Silverlining 98.
3. Fare doppio clic sull'icona **Silverlining98\_Install.EXE**.
4. Silverlining 98 visualizza la pagina di installazione iniziale.
5. Viene visualizzata la schermata di benvenuto. Fare clic su **Next** (Avanti).
6. Viene visualizzata la schermata "Destination Location" (Cartella di destinazione). Per modificare la cartella di installazione del software, fare clic sul pulsante **Browse** (Sfoglia). Per copiare il programma nella cartella desiderata, non selezionare **Browse** (Sfoglia), ma lasciare che il software venga installato nella cartella predefinita. Fare clic su **Next** (Avanti) per continuare.
7. A questo punto viene visualizzata la schermata "Start installation" (Avvia installazione). Fare clic su **Next** (Avanti).
8. L'installazione del software inizia e vengono visualizzate le relative schermate.
9. Al termine, viene visualizzata la schermata "Silverlining 98 has been installed correctly" (Silverlining installato correttamente). Fare clic su **Finish** (Fine) per completare l'installazione. Ora passare a pagina 9.

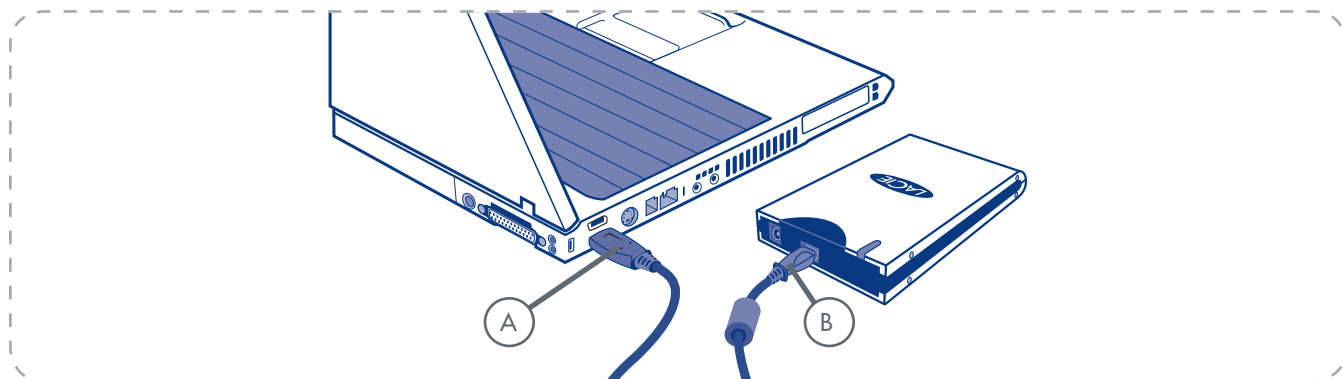


Cartella del CD contenente il software di storage



## 2.2. Collegamento del cavo di interfaccia USB 2.0

Collegare il cavo\* Hi-Speed USB 2.0 all'unità e al computer. L'unità LaCie viene installata nel computer dopo qualche secondo\*\*.



**NOTA TECNICA:** \* le velocità di trasferimento dati Hi-Speed USB 2.0 sono garantite solo se le periferiche sono collegate a una porta Hi-Speed USB 2.0 del computer. In caso contrario, le velocità saranno quelle dell'interfaccia USB 1.1.

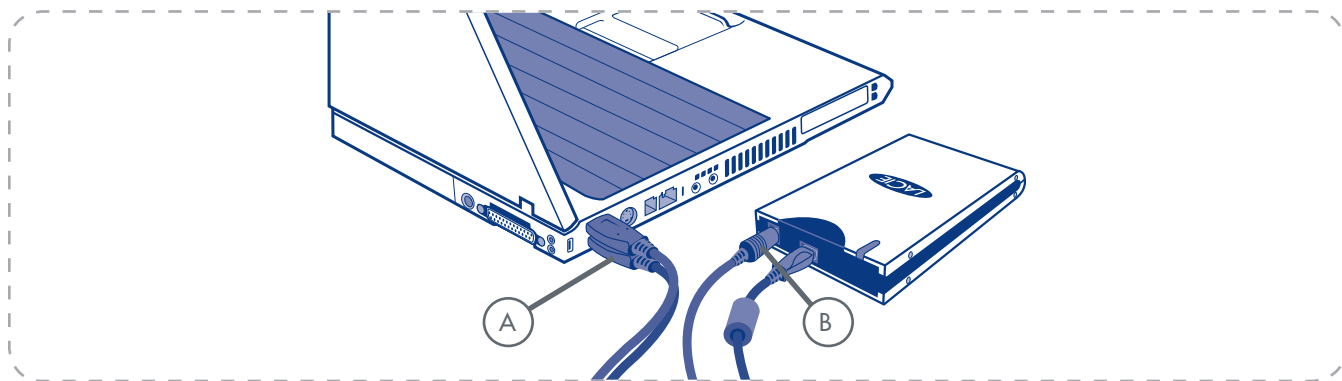
**INFORMAZIONI IMPORTANTI:** \*\* l'unità Mobile Drive è plug & play se utilizzata in Windows 2000, Windows XP e Mac OS X. Gli utenti di Windows 98SE e Windows Me devono invece installare i driver di Silverlining 98.

**NOTA TECNICA:** per informazioni importanti sullo scollegamento e sull'uso ottimale delle periferiche USB 2.0, vedere pagina 16 [Connessione Hi-Speed USB 2.0](#).

## 2.3. Collegamento del cavo di alimentazione USB

Se il bus USB del computer non fornisce l'alimentazione necessaria per il funzionamento dell'unità, è possibile connettere il cavo di alimentazione USB compreso nella confezione ad una porta USB disponibile sul computer.

Le porte USB (USB 2.0 o USB 1.1\*) sul computer aiuteranno a fornire alimentazione all'unità LaCie.



1. Collegare l'estremità più piccola del cavo USB di alimentazione al retro dell'unità LaCie (**A**).
2. Collegare l'estremità del cavo USB di alimentazione ad una porta USB libera del computer (**B**).

### 3. Utilizzo dell'unità LaCie

Appena l'unità è stata collegata e viene riconosciuta dal sistema operativo (ad es. Windows 98 SE, Me, 2000, XP o Mac OS 9.2 o 10.x), è possibile formattare e suddividere l'unità in partizioni. Per poter salvare dati sul disco fisso, è necessario che sia presente un file system e che il disco sia diviso in sezioni che contengano tutti i dati da salvare. Questo processo viene denominato **formattazione**.

Prima di poter utilizzare un'unità disco è necessario formattarla. Durante la formattazione vengono effettuate le operazioni descritte di seguito: il sistema operativo cancella tutti i dati del disco, lo esamina per verificare che tutti i settori siano integri, segnala i blocchi danneggiati (ossia quelli graffiati) e crea tabelle interne contenenti gli indirizzi che utilizzerà in seguito per trovare le informazioni di cui ha bisogno.

Dopo la formattazione, la capacità effettiva di storage disponibile varia a seconda dell'ambiente operativo ed è generalmente pari a circa il 20% in meno dello spazio non formattato.

Dopo la formattazione, l'unità disco può essere divisa in sezioni chiamate **partizioni**. Una partizione è una sezione dello spazio del disco riservata all'archiviazione dei dati, appositamente creata per contenere file e dati. È possibile, ad esempio, creare tre partizioni sull'unità: una partizione per i documenti Word, una per i fogli di calcolo e una terza per i file multimediali.

**NOTA TECNICA:** l'unità Mobile Hard Drive è formattata come volume FAT 32. **FAT 32** è il formato consigliato se si prevede di condividere l'unità tra utenti Windows 98 SE e Mac OS. Tuttavia, è utile ricordare che il formato FAT 32 rallenta le prestazioni dell'unità e consente solo di trasferire file di dimensioni massime pari a 4 GB.

Usare il formato NTFS se...	Usare il formato HFS+ se...
...si prevede di utilizzare l'unità solo con Windows 2000 o Windows XP; le prestazioni sono generalmente superiori a quelle che si ottengono con il formato FAT 32. Questo file system è compatibile in sola lettura con Mac OS 10.3 e versioni successive.	...si prevede di utilizzare l'unità solo su Mac, perché questo formato offre prestazioni generalmente migliori rispetto al formato FAT 32. Questo formato di file system NON è compatibile con Windows.
<b>Usare il formato FAT 32 se...</b>	Per ulteriori informazioni, vedere la sezione <a href="#">Formattazione e suddivisione in partizioni dell'unità LaCie Hard Drive</a> a pagina 12.
...si prevede di utilizzare l'unità sia con Windows e Mac OS 9.x o 10.x; oppure se si prevede di condividerla con utenti Windows 2000, XP e 98 SE. In questo caso è possibile trasferire solo file di dimensioni massime pari a 4 GB.	

## 3.1. Formattazione e suddivisione in partizioni dell'unità LaCie Mobile Hard Drive

Dopo aver installato l'unità LaCie Mobile Hard Drive, è possibile riformattarla o suddividerla in partizioni in base alle proprie esigenze.

### ■ Utenti Windows


#### Utenti Windows 98 SE e Me

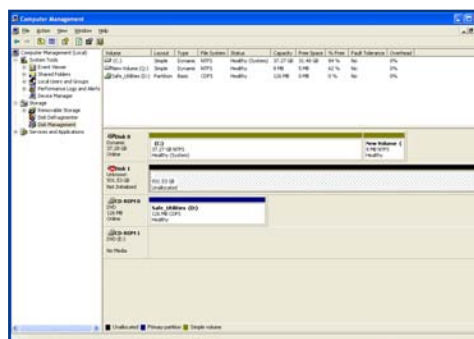
Installare e utilizzare LaCie Silverlining 98 fornito con l'unità.

#### Utenti Windows 2000 e XP

Utilizzare la utility Gestione disco nativa del sistema operativo (vedere di seguito).

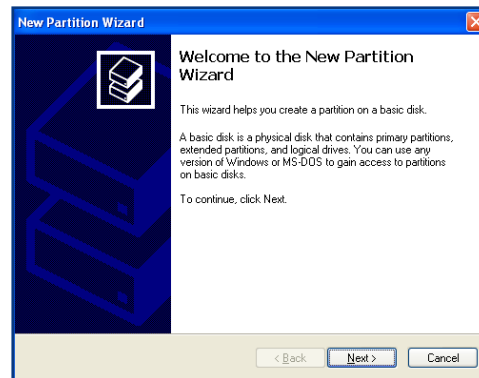
#### Formattazione e partizione usando la utility Gestione disco

1. La formattazione di un'unità su un computer su cui è installato Windows 2000 o Windows XP viene eseguita in due passaggi: (1) installare una firma sull'unità e (2) formattare l'unità. Queste operazioni provocano la cancellazione di tutti i dati presenti sul disco.
2. Collegare l'unità al computer tramite la porta di interfaccia.
3. Fare clic con il pulsante destro del mouse su **Risorse del computer**, quindi scegliere **Gestione**.
4. Nella finestra **Gestione computer** selezionare **Gestione disco** nel gruppo di opzioni **Memorizzazione**.
5. Se viene visualizzata la finestra di dialogo **Inizializzazione e conversione guidata disco**, fare clic su **Annulla**.
6. Windows elenca le unità disco collegate e installate nel sistema. Individuare l'unità rappresentata dall'icona . Fare clic con il pulsante destro del mouse sull'icona, quindi selezionare **Inizializza**.



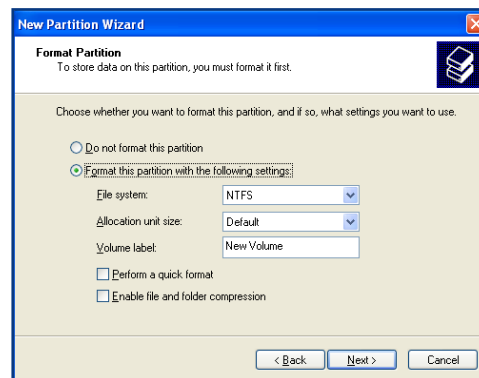
Utility Gestione disco

6. Fare clic con il pulsante destro del mouse sulla casella a destra denominata **Non allocata**, quindi selezionare **Nuova partizione...**
7. Nella prima pagina della Creazione guidata nuova partizione, fare clic su **Avanti**.
8. Fare clic su **Avanti**.
9. Fare clic su **Avanti**.
10. Fare clic su **Avanti**.
11. Fare clic su **Avanti**.



Utility Gestione disco

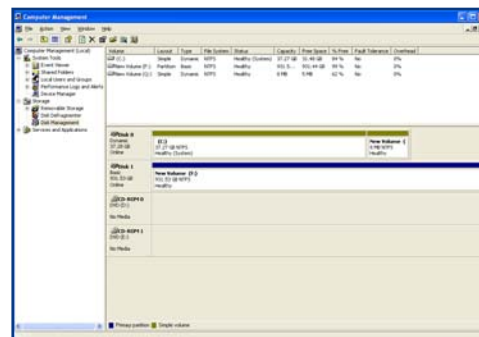
12. In questa finestra è possibile selezionare l'opzione Formattazione veloce, che consente di effettuare questa operazione più rapidamente. Tuttavia, è utile ricordare che l'attivazione di questa opzione disattiva l'utility Gestione disco che controlla la presenza di eventuali errori sul disco



Utility Gestione disco

13. Fare clic su **Fine** per iniziare la formattazione.
14. A questo punto l'unità è pronta per l'uso e viene normalmente visualizzata sotto a **Gestione risorse**.

**INFORMAZIONI IMPORTANTI:** per un'analisi comparativa dettagliata dei formati di file system disponibili, vedere la sezione [Utilizzo dell'unità LaCie](#) a pagina 11.



Utility Gestione disco (unità pronta per l'uso)

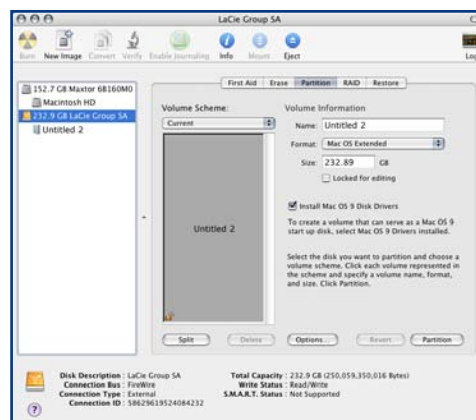
## ■ Utenti Mac

Gli utenti che utilizzano Mac OS 10.x devono utilizzare l'applicazione Utility Disco di Apple, fornita con il sistema operativo.

### Formattazione dell'unità con Mac OS 10.x

1. Collegare l'unità al computer tramite una delle interfacce disponibili, quindi accenderla premendo il tasto blu.
2. Aprire la **Barra dei menu** e selezionare **Vai a**.
3. Nel menu Vai a, fare clic su **Applicazioni**.
4. Nel menu Applicazioni, aprire la cartella **Utility**, quindi fare doppio clic su **Utility Disco** nella cartella Utility.
5. Viene visualizzata la schermata Utility Disco. Il lato sinistro della finestra visualizza un elenco di tutte le unità disco disponibili. L'elenco deve contenere anche il volume dell'unità disco interna, ossia quello denominato **LaCie Hard Drive**.
6. Utilizzare il pulsante **Schema volume**: per selezionare il numero di partizioni in cui dividere l'unità. Fare clic sul menu a scomparsa che inizia con **Corrente** (Mac OS 10.x permette anche di dividere l'unità in un massimo di 8 partizioni). Per personalizzare le dimensioni delle partizioni, utilizzare l'indicatore scorrevole tra le partizioni nell'area **Schema volume**.
7. Nella sezione **Informazioni volume**, assegnare un nome a ciascuna partizione, scegliere il formato del volume (Mac OS Extended, Mac OS Standard o UNIX File System) e le dimensioni.

**INFORMAZIONI IMPORTANTI:** l'esecuzione delle operazioni descritte di seguito provoca la cancellazione di tutti i dati contenuti sull'unità disco. Pertanto, è sempre consigliabile effettuare il backup dei dati che si desidera proteggere o continuare a usare prima di eseguire le operazioni descritte.



Utility Gestione Disco (Mac)

**INFORMAZIONI IMPORTANTI:** per un'analisi comparativa dettagliata dei formati di file system disponibili, vedere la sezione [Utilizzo dell'unità LaCie](#) a pagina 11.

8. Dopo aver selezionato il formato del volume, il numero delle partizioni, le dimensioni e le opzioni, fare clic su **OK**. Viene visualizzato il seguente messaggio: **Attenzione! Il salvataggio del nuovo volume cancellerà tutti i volumi esistenti. Questa operazione è IRREVERSIBILE. Salvare il nuovo volume?.** Fare clic su **Partizione** per continuare.
  9. Mac OS 10.x configura automaticamente il disco con le partizioni e i volumi selezionati in modo che sia immediatamente pronto all'uso.
- 

**INFORMAZIONI IMPORTANTI:** Apple consiglia di utilizzare il formato Mac OS Extended se non ci sono motivi specifici per utilizzare UNIX File System (UFS), perché il primo formato è più facile da gestire per gli utenti Mac.

## 3.2. Connessione Hi-Speed USB 2.0

USB è una tecnologia di input/output seriale utilizzata per il collegamento di periferiche a un computer o ad altre periferiche. Hi-Speed USB 2.0, l'ultima implementazione di questo standard, garantisce la larghezza di banda e le velocità di trasferimento dati necessarie per supportare periferiche ad alta velocità come le unità disco fisso, le unità CD/DVD e le videocamere digitali.

Per ulteriori informazioni sugli ambiti applicativi e le caratteristiche dell'interfaccia USB, vedere la sezione [USB: domande e risposte](#).

### Icone USB

Queste icone permettono di identificare facilmente le interfacce USB. Queste icone sono riportate sui cavi USB e vicino alle porte di collegamento di alcuni computer.



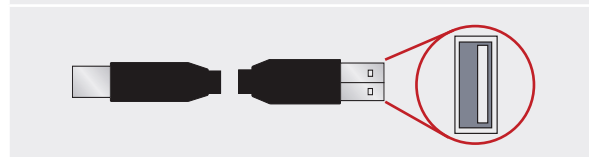
### Vantaggi dell'interfaccia Hi-Speed USB 2.0

- Compatibilità con le tecnologie precedenti: Hi-Speed USB 2.0 è conforme alle specifiche USB originali.
- Collegabile "a caldo": consente di aggiungere o rimuovere periferiche senza arrestare o riavviare il computer.

### Cavi USB 2.0

L'unità LaCie viene fornita con un cavo Hi-Speed USB 2.0 omologato per l'interfaccia USB 2.0, che garantisce trasferimenti dati estremamente veloci quando viene collegata a una porta Hi-Speed USB 2.0.

### Cavi e terminazioni USB 2.0



## ■ Hi-Speed USB 2.0: domande e risposte

### Quali sono in vantaggi dell'interfaccia USB?

- Multi-piattaforma: le periferiche USB possono essere utilizzate sia su piattaforme Mac che su piattaforme Windows.
- "Collegamento a caldo": per aggiungere o rimuovere una periferica USB non è necessario arrestare o riavviare il computer, poiché è possibile iniziare a usarla subito dopo il collegamento.
- Configurazione automatica delle periferiche: il computer riconosce la periferica collegata e configura automaticamente il software necessario.
- Collegamento a catena: le porte USB permettono di collegare fino a 127 periferiche con gli hub.
- Facilità di installazione: collegare le unità USB è molto semplice grazie all'unica combinazione standardizzata di porta e connettore.

### Quali sono le differenze tra le interfacce USB e Hi-Speed USB 2.0?

La principale differenza risiede nella velocità. La versione originale di questa interfaccia, è caratterizzata da una velocità massima pari a 12 Mb/s. L'interfaccia Hi-Speed USB 2.0 supporta invece velocità massime di trasferimento dati fino a 480 Mb/s ed è pertanto 40 volte più veloce della versione precedente. La maggior larghezza di banda si traduce in un netto miglioramento delle prestazioni per applicazioni che richiedono velocità di trasferimento dati particolarmente elevate.

### Quali sono gli usi ideali dell'interfaccia USB?

L'interfaccia USB è la soluzione migliore per dispositivi più tradizionali quali tastiere, mouse, joystick e scanner. Questi tipi di periferiche non richiedono elevate velocità di trasferimento dati e possono essere utilizzati senza problemi anche a velocità inferiori.

### Quali sono gli ambiti di applicazione ideali per l'interfaccia Hi-Speed USB 2.0?

La maggiore larghezza di banda e le straordinarie prestazioni offerte dalla nuova implementazione dello standard USB permettono di utilizzare le fotocamere digitali, le unità CD/DVD, i dischi fissi e gli scanner al massimo delle loro potenzialità. Hi-Speed USB 2.0 garantisce le velocità di trasferimento dati richieste dalle moderne periferiche, ma comprende anche le specifiche precedenti in modo da garantire la compatibilità anche con le periferiche meno recenti che utilizzano gli standard USB originali.

### Le unità USB acquistano in velocità se collegate al bus Hi-Speed USB 2.0?

No. Lo scopo della specifica Hi-Speed USB 2.0 è quello di consentire agli sviluppatori di progettare periferiche più veloci in grado di sfruttare una maggiore larghezza di banda. Se utilizzate con un bus Hi-Speed USB 2.0, le unità USB continuano a funzionare alla velocità massima di 12 Mbps e minima di 1,5 Mbps. Anche se la velocità rimane invariata, è comunque possibile utilizzare le unità USB sullo stesso bus al quale sono collegate le unità Hi-Speed USB 2.0. Viceversa, il collegamento di un'unità Hi-Speed USB 2.0 a un bus USB ne riduce la velocità massima a 12 Mbps.

### Che cos'è un hub USB?

Tecnicamente un singolo bus USB permette di collegare fino a 127 periferiche. Per collegare più di due periferiche, è necessario effettuare nuove connessioni utilizzando una periferica denominata "hub", ossia un dispositivo che viene collegato direttamente alla porta USB del computer e che dispone di 4 o 7 prese output, per consentire il collegamento di un numero equivalente di periferiche. Una delle funzioni principali dell'hub è quella di rigenerare i segnali che perdono potenza durante il passaggio nel cavo USB. La connessione di un altro hub a uno dei connettori dell'hub esistente permette di collegare un numero maggiore di periferiche, fino a un massimo di 127.

Alcuni hub sono autoalimentati, altri non necessitano di alimentazione esterna. È consigliabile acquistare hub autoalimentati con il proprio alimentatore a corrente alternata. I più potenti forniscono 0,5 A su ogni porta.

È preferibile inoltre scegliere un hub che consenta la commutazione delle porte; tale funzione impedisce che l'intera catena si blocchi se si verifica un guasto a una periferica.

### È possibile collegare periferiche Hi-Speed USB 2.0 a un hub USB e viceversa?

Il collegamento di periferiche Hi-Speed USB 2.0 a un hub USB riduce la velocità delle periferiche a quella dell'interfaccia USB.

Sono disponibili hub Hi-Speed USB 2.0 in grado di comunicare in tre modalità: alta velocità (480 Mbps), media velocità (12 Mbps) e bassa velocità (1,5 Mb/s). Poiché l'interfaccia Hi-Speed USB 2.0 è compatibile con le versioni precedenti, sarà possibile collegare periferiche USB a un hub Hi-Speed USB 2.0, anche se la velocità delle unità USB rimarrà comunque invariata (12 Mb/s).

Per usufruire delle velocità di trasferimento dati dell'interfaccia Hi-Speed USB 2.0, è necessario collegare la periferica Hi-Speed USB 2.0 direttamente a una porta Hi-Speed USB 2.0 di un computer o di un hub.

Per ulteriori informazioni sull'interfaccia USB, visitare la pagina Web [www.lacie.com/technologies](http://www.lacie.com/technologies).

#### NOTA TECNICA:

- Evitare di usare connettori USB presenti in alcune periferiche quali tastiere: questi connettori sono infatti passivi e causano perdite di potenza e anomalie di funzionamento.
- Usare solo cavi USB di lunghezza inferiore a 5 metri. I cavi di lunghezza superiore possono danneggiare le periferiche a causa dell'eccessiva perdita di potenza del segnale.

### 3.3. Scollegamento dell'unità LaCie Mobile Hard Drive

Le periferiche esterne USB dispongono della funzionalità di collegamento "Plug & Play" che consente di collegare e rimuovere le unità senza arrestare il sistema. Tuttavia, per evitare guasti è opportuno scollegare l'unità LaCie Mobile Hard Drive seguendo le informazioni riportate di seguito.

#### ■ Utenti Windows

1. Nella **barra delle applicazioni** (nell'angolo in basso a destra), fare clic sull'icona **Espellì** rappresentata da una piccola freccia verde sovrapposta sull'immagine di un componente hardware.
2. Viene visualizzato un messaggio che elenca le periferiche che possono essere gestite tramite l'icona Eject (Espelli); ad esempio "Safely remove..." (È possibile rimuovere in sicurezza?). Fare clic sull'avviso.
3. Viene visualizzato il messaggio "È possibile rimuovere l'hardware" (o altro messaggio equivalente). A questo punto la periferica può essere rimossa senza alcun problema.



#### ■ Utenti Mac

1. Trascinare l'icona dell'unità sull'icona del cestino.
2. A questo punto, è possibile scollegare l'unità.



## 4. Diagnostica

Se l'unità LaCie Mobile Hard Drive non funziona correttamente, consultare l'elenco che segue per identificare la causa. Se il problema persiste anche dopo aver effettuato tutti i controlli indicati nella lista di controllo riportata in precedenza, è possibile consultare l'elenco delle domande frequenti (FAQ) all'indirizzo

[www.lacie.com](http://www.lacie.com).

Una delle FAQ potrebbe riguardare il problema in oggetto. In alternativa, visitare la pagina dei driver che contengono gli aggiornamenti software più recenti. Per ulteriore assistenza, rivolgersi al rivenditore LaCie di zona oppure all'Assistenza tecnica LaCie. Per ulteriori informazioni, vedere la sezione [Assistenza tecnica](#) a pagina 23.

### ■ Aggiornamenti della Guida

LaCie si impegna attivamente a fornire ai clienti manuali aggiornati ed esaurienti, con il costante obiettivo di offrire un formato di facile utilizzo che consenta di installare e utilizzare rapidamente le molteplici funzioni del monitor.

Se la Guida non corrisponde esattamente alla configurazione del prodotto acquistato, visitare il sito Web di LaCie per verificare se esiste una versione più aggiornata.

### 4.1. Utenti Mac

Problema	Domanda	Risposta
L'unità non viene riconosciuta dal computer.	L'icona corrispondente all'unità appare sulla scrivania?	L'icona relativa all'unità deve sempre essere presente sulla scrivania. Se l'unità non è presente, leggere gli altri suggerimenti di diagnostica per identificare il problema.
	La configurazione del computer soddisfa i requisiti minimi richiesti per l'uso di unità disco esterne?	Per ulteriori informazioni, vedere la sezione <a href="#">Requisiti minimi di sistema</a> a pagina 6.
	È stata eseguita la corretta procedura di installazione per l'interfaccia e il sistema operativo specifici?	Rivedere la procedura di installazione descritta nella sezione <a href="#">Collegamento del cavo di interfaccia USB 2.0</a> a pagina 9.
	Le due estremità del cavo USB sono correttamente collegate?	Esaminare le due estremità del cavo USB e accertarsi che siano correttamente collegate alle rispettive porte. Provare a scollegare i cavi, attendere 10 secondi, quindi ricollegarli. Se l'unità non viene ancora riconosciuta, riavviare il computer e riprovare.
L'unità si spegne e si riaccende quando si accende e si spegne il computer.	Ciò è perfettamente normale. L'unità dispone di una funzione di accensione automatica. Ne consegue che se l'unità è collegata al computer, questa si accende automaticamente non appena viene acceso il computer. Viceversa, l'unità si spegne quando viene spento il computer. Per spegnere l'unità mentre è ancora collegata al computer, verificare che il computer non stia utilizzando l'unità, quindi seguire le istruzioni riportate a pagina 18 <a href="#">Scollegamento dell'unità LaCie Mobile Hard Drive</a> . Dopo aver scollegato l'unità, premere l'interruttore blu di accensione sul lato anteriore per spegnere l'unità.	

Problema	Domanda	Risposta
L'unità non viene riconosciuta dal computer.	I driver USB sono stati installati correttamente e abilitati (solo per utenti di Windows 98 SE e Windows ME)?	Aprire <b>Profilo del sistema Mac</b> e fare clic sulla scheda <b>Periferiche e volumi</b> . Se la periferica non è presente nell'elenco, verificare nuovamente i cavi e provare a seguire le altre istruzioni riportate in questa sezione.
	C'è un conflitto con altri driver o periferiche?	Per ulteriori informazioni, rivolgersi all'Assistenza tecnica LaCie.
	L'unità è stata formattata?	Accertarsi che l'unità sia stata formattata correttamente. Per ulteriori informazioni, vedere la sezione <a href="#">Formattazione e suddivisione in partizioni dell'unità LaCie Hard Drive</a> a pagina 12 e la sezione <a href="#">Utilizzo dell'unità LaCie</a> a pagina 11.
	Il sistema operativo del computer in uso supporta il file system?	Consultare la documentazione del computer e leggere il contenuto delle sezioni <a href="#">Formattazione e suddivisione in partizioni dell'unità LaCie Hard Drive</a> a pagina 12 e <a href="#">Utilizzo dell'unità LaCie</a> a pagina 11.
Messaggi di errore in Mac OS 10.x.	Si è verificato un messaggio Errore 50 durante la copia di un volume formattato con FAT 32?	Durante la copia di file o cartelle da un volume Mac OS 10.x a FAT 32, è possibile che i nomi di file con alcuni caratteri non vengano copiati. Questi caratteri comprendono, senza alcuna limitazione:  ? < > / \ :  Verificare i file e le cartelle per accertarsi che questi tipi di caratteri non siano stati utilizzati.
	Viene visualizzato un messaggio di errore che segnalava la disconnessione dell'unità dopo la disattivazione della modalità di ibernazione?	Ignorare il messaggio. L'unità verrà installata nuovamente sulla scrivania. Le unità LaCie risparmiano energia riducendo la velocità quando viene attivata la modalità di ibernazione. Quando viene disattivata la modalità di ibernazione, l'unità non ha tempo a sufficienza per aumentare la velocità.
L'unità funziona lentamente	Ci sono altre periferiche USB collegate alla stessa porta o allo stesso hub?	Scollegare le altre periferiche USB e controllare se le prestazioni dell'unità migliorano.
L'unità è lenta pur essendo stata collegata all'interfaccia Hi-Speed USB 2.0.	Si sta utilizzando Mac OS 9.x?	Apple non supporta lo standard Hi-Speed USB 2.0 in Mac OS 9.x. Saranno quindi garantite solo le velocità di trasferimento dati previste dallo standard USB originale.
	Si sta utilizzando Mac OS 10.x?	Apple ha di recente iniziato a integrare nei propri computer porte Hi-Speed USB 2.0 native. Per ottenere le velocità di trasferimento dati Hi-Speed USB 2.0, è necessario installare nel computer una scheda PCI o PC Hi-Speed USB 2.0.

Problema	Domanda	Risposta
L'unità è lenta pur essendo stata collegata all'interfaccia Hi-Speed USB 2.0.	L'unità è collegata a una porta USB del computer oppure a un hub USB?	Se l'unità è collegata a una porta o a un hub USB, si tratta di un comportamento normale. Le periferiche Hi-Speed USB 2.0 garantiscono le prestazioni tipiche di questa interfaccia solo se sono collegate direttamente a una porta o a un hub Hi-Speed USB 2.0. In caso contrario, sono in grado solo di garantire velocità di trasferimento dati equivalenti a quelle dell'interfaccia USB 1.1. Per ulteriori informazioni, vedere la sezione <a href="#">Hi-Speed USB 2.0: domande e risposte</a> a pagina 16.
	L'unità è collegata a una porta Hi-Speed USB 2.0 del computer?	Verificare che i driver Hi-Speed USB 2.0 per la scheda bus host e la periferica siano stati installati correttamente. In caso di dubbio, disinstallare i driver e ripetere l'installazione.
	Il computer o il sistema operativo supporta l'interfaccia Hi-Speed USB 2.0?	Per ulteriori informazioni, vedere la sezione <a href="#">Requisiti minimi di sistema</a> a pagina 6.
La ventola del sistema non funziona (capacità 500 GB)	Verificare che la presa a muro funzioni, controllare i cavi di alimentazione oppure provare a collegare il sistema a una presa diversa. La ventola dell'unità LaCie Mobile Hard Drive non è sempre attiva, ma si accende solo a temperature specifiche.	

## 4.2. Utenti Windows

Problema	Domanda	Risposta
L'unità non viene riconosciuta dal computer.	L'unità è stata formattata?	Accertarsi che l'unità sia stata formattata correttamente. Per ulteriori informazioni, vedere le sezioni <a href="#">Formattazione e suddivisione in partizioni dell'unità LaCie Hard Drive</a> a pagina 12 e <a href="#">Utilizzo dell'unità LaCie</a> a pagina 11.
	Il sistema operativo del computer in uso supporta il file system?	Consultare la documentazione del computer e leggere il contenuto delle sezioni <a href="#">Formattazione e suddivisione in partizioni dell'unità LaCie Hard Drive</a> a pagina 12 e <a href="#">Utilizzo dell'unità LaCie</a> a pagina 11.
	In <b>Risorse del computer</b> è presente un'icona relativa all'unità?	In <b>Risorse del computer</b> individuare un'icona e la lettera di unità assegnata all'unità LaCie. Se l'unità non è presente, leggere gli altri suggerimenti di diagnostica per identificare il problema.
	La configurazione del computer soddisfa i requisiti minimi richiesti per l'uso di unità disco esterne?	Per ulteriori informazioni, vedere la sezione <a href="#">Requisiti minimi di sistema</a> a pagina 6.
	L'unità è alimentata a sufficienza?	Provare a infilare il cavo di alimentazione USB opzionale. Per dettagli vedere la sezione <a href="#">Collegamento del cavo di alimentazione USB</a> , a pagina 10.
	È stata eseguita la corretta procedura di installazione per l'interfaccia e il sistema operativo specifici?	Rivedere la procedura di installazione descritta nella sezione <a href="#">Collegamento del cavo di interfaccia USB 2.0</a> a pagina 9.

Problema	Domanda	Risposta
L'unità non viene riconosciuta dal computer.	Le due estremità dei cavi USB sono correttamente collegate?	Esaminare le due estremità dei cavi USB e accertarsi che siano correttamente collegati alle rispettive porte. Provare a scollegare i cavi, attendere 10 secondi, quindi ricollegarli. Se l'unità non viene ancora riconosciuta, riavviare il computer e riprovare.
	C'è un conflitto con altri driver o periferiche?	Per ulteriori informazioni, rivolgersi all'Assistenza tecnica LaCie.
L'unità si spegne e si riaccende quando si accende e si spegne il computer.	Ciò è perfettamente normale. L'unità dispone di una funzione di accensione automatica. Ne consegue che se l'unità è collegata al computer, questa si accende automaticamente non appena viene acceso il computer. Viceversa, l'unità si spegne quando viene spento il computer. Per spegnere l'unità mentre è ancora collegata al computer, verificare che il computer non stia utilizzando l'unità, quindi seguire le istruzioni riportate nella sezione <a href="#">Scollegamento dell'unità LaCie Mobile Hard Drive</a> a pagina 18. Dopo aver scollegato l'unità, premere l'interruttore blu di accensione sul lato anteriore per spegnere l'unità.	
L'unità funziona lentamente	Ci sono altre periferiche USB collegate alla stessa porta o allo stesso hub?	Scollegare le altre periferiche USB e controllare se le prestazioni dell'unità migliorano.
L'unità è lenta pur essendo stata collegata all'interfaccia Hi-Speed USB 2.0.	L'unità è collegata a una porta USB del computer oppure a un hub USB?	Se l'unità è collegata a una porta o a un hub USB, si tratta di un comportamento normale. Le periferiche Hi-Speed USB 2.0 garantiscono le prestazioni tipiche di questa interfaccia solo se sono collegate direttamente a una porta o a un hub Hi-Speed USB 2.0. In caso contrario, sono in grado solo di garantire velocità di trasferimento dati equivalenti a quelle dell'interfaccia USB 1.1. Per ulteriori informazioni, vedere la sezione <a href="#">Hi-Speed USB 2.0: domande e risposte</a> a pagina 16.
	L'unità è collegata a una porta Hi-Speed USB 2.0 del computer?	Verificare che i driver Hi-Speed USB 2.0 per la scheda bus host e la periferica siano stati installati correttamente. In caso di dubbio, disinstallare i driver e ripetere l'installazione.
	Il computer o il sistema operativo supporta l'interfaccia Hi-Speed USB 2.0?	Per ulteriori informazioni, vedere la sezione <a href="#">Requisiti minimi di sistema</a> a pagina 6.
	È stato utilizzato un cavo Hi-Speed USB 2.0 certificato per il collegamento dell'unità?	Verificare che il cavo utilizzato sia omologato. Il cavo Hi-Speed USB 2.0 fornito con l'unità LaCie è stato omologato e sottoposto a test per verificarne la conformità agli standard USB.
La ventola del sistema non funziona (capacità 500 GB)	Verificare che la presa a muro funzioni, controllare i cavi di alimentazione oppure provare a collegare il sistema a una presa diversa. La ventola dell'unità LaCie Mobile Hard Drive non è sempre attiva, ma si accende solo a temperature specifiche.	

## 5. Assistenza tecnica

### ■ Operazioni preliminari

1. Leggere la Guida per l'utente e prendere visione della sezione Diagnostica.
2. Tentare di identificare il problema. Se possibile, fare in modo che il sistema sia l'unica periferica esterna della CPU e assicurarsi che tutti i cavi siano ben saldi e collegati correttamente.

Se il problema persiste dopo aver effettuato tutti i controlli descritti nella sezione Diagnostica, rivolgersi all'Assistenza tecnica LaCie a uno dei recapiti riportati a pagina 24. Prima di chiamare, sedersi davanti al computer e prendere nota delle seguenti informazioni:

- Numero di serie dell'unità LaCie
- Sistema operativo e relativa versione
- Marca e modello del computer
- Quantità di memoria installata
- Nomi delle altre periferiche installate nel computer, compresi eventuali masterizzatori di CD/DVD

### ■ Informazioni da includere nel messaggio e-mail

Informazioni	Dove trovare le informazioni
1. Numero di serie dell'unità LaCie Mobile Hard Drive	Riportato sull'etichetta affissa sul retro dell'unità o sulla confezione originale
2. Formato del file system dell'unità LaCie Mobile Hard Drive	<p><b>Utenti Mac</b> Selezionare l'icona dell'unità LaCie Mobile Hard Drive sulla scrivania, quindi premere Comando + I oppure premere il tasto Ctrl e selezionare <b>Acquisisci Info</b>.</p> <p><b>Utenti Windows</b> Fare clic con il pulsante destro del mouse sull'icona dell'unità Mobile Hard Drive, quindi selezionare <b>Proprietà</b>.</p>
3. Modello del Mac/PC	<p><b>Utenti Mac</b> Fare clic sull'icona Apple nella barra dei menu e selezionare <b>Info su questo Mac</b>.</p> <p><b>Utenti Windows</b> Fare clic con il pulsante destro del mouse su <b>Risorse del computer</b>, quindi selezionare <b>Proprietà &gt; Generale</b>.</p>
4. Versione del sistema operativo	
5. Velocità del processore	
6. Memoria del computer	
7. I marchi e i modelli delle periferiche interne/esterne installate nel computer	<p><b>Utenti Mac</b> Fare clic sull'icona Apple nella barra del menu Finder e selezionare <b>Info su questo Mac</b>. Selezionare <b>Ulteriori informazioni...</b> Viene visualizzato l'elenco <b>Profilo del sistema Mac</b> che elenca tutte le periferiche interne ed esterne installate nel computer.</p> <p><b>Utenti Windows</b> Fare clic con il pulsante destro del mouse su <b>Risorse del computer</b>, quindi selezionare <b>Proprietà &gt; Hardware</b>.</p>

## 5.1. Indirizzi dei centri di assistenza LaCie

Asia, Singapore e Hong Kong Contatti <a href="http://www.lacie.com/asia/contact/">http://www.lacie.com/asia/contact/</a>	Australia Contatti <a href="http://www.lacie.com/au/contact/">http://www.lacie.com/au/contact/</a>
Belgio Contatti <a href="http://www.lacie.com/be/contact/">http://www.lacie.com/be/contact/</a> (francese)	Canada Contatti <a href="http://www.lacie.com/caen/contact/">http://www.lacie.com/caen/contact/</a> (inglese)
Danimarca Contatti <a href="http://www.lacie.com/dk/contact">http://www.lacie.com/dk/contact</a>	Finlandia Contatti <a href="http://www.lacie.com/fi/contact/">http://www.lacie.com/fi/contact/</a>
Francia Contatti <a href="http://www.lacie.com/fr/contact/">http://www.lacie.com/fr/contact/</a>	Germania Contatti <a href="http://www.lacie.com/de/contact/">http://www.lacie.com/de/contact/</a>
Italia Contatti <a href="http://www.lacie.com/it/contact/">http://www.lacie.com/it/contact/</a>	Giappone Contatti <a href="http://www.lacie.com/jp/contact/">http://www.lacie.com/jp/contact/</a>
Olanda Contatti <a href="http://www.lacie.com/nl/contact/">http://www.lacie.com/nl/contact/</a>	Norvegia Contatti <a href="http://www.lacie.com/no/contact/">http://www.lacie.com/no/contact/</a>
Spagna Contatti <a href="http://www.lacie.com/es/contact/">http://www.lacie.com/es/contact/</a>	Svezia Contatti <a href="http://www.lacie.com/se/contact">http://www.lacie.com/se/contact</a>
Svizzera Contatti <a href="http://www.lacie.com/chfr/contact/">http://www.lacie.com/chfr/contact/</a> (francese)	Regno Unito Contatti <a href="http://www.lacie.com/uk/support/request/">http://www.lacie.com/uk/support/request/</a>
Irlanda Contatti <a href="http://www.lacie.com/ie/contact/">http://www.lacie.com/ie/contact/</a>	Stati Uniti Contatti <a href="http://www.lacie.com/contact/">http://www.lacie.com/contact/</a>
LaCie International Contatti <a href="http://www.lacie.com/intl/contact/">http://www.lacie.com/intl/contact/</a>	

---

## 6. Garanzia

LaCie garantisce che l'unità è esente da difetti di materiali e lavorazione, in condizioni di utilizzo normali, per il periodo indicato nel certificato di garanzia. Qualora vengano notificati difetti durante il periodo di garanzia, LaCie provvederà, a sua discrezione, alla riparazione o alla sostituzione dell'unità difettosa. La garanzia non sarà valida qualora:

- L'unità venga impiegata o immagazzinata in condizioni anomale o sottoposta a interventi di manutenzioni impropri.
- Vengano effettuate riparazioni, modifiche o alterazioni non espressamente autorizzate per iscritto da LaCie.
- L'unità venga usata e conservata in modo improprio, venga colpita da un fulmine, subisca danni dovuti a guasti elettrici, venga confezionata in modo inadeguato o subisca incidenti.
- L'unità non sia stata installata correttamente.
- L'etichetta con il numero di serie dell'unità sia danneggiata o mancante.
- Il componente difettoso sia una parte di ricambio, come un cassetto, ecc.
- Il sigillo di garanzia sul casing dell'unità sia rotto.

LaCie e i suoi fornitori declinano ogni responsabilità per perdite di dati derivanti dall'uso degli altoparlanti nonché per ogni altro danno conseguente.

LaCie declina ogni responsabilità per danni diretti, speciali o derivati, compresi danni o perdita di beni o attrezzature, perdita di utili o entrate, spese di sostituzione di beni o spese o disagi causati dall'interruzione di servizi.

LaCie non garantisce in nessuna circostanza il recupero o il ripristino dei dati in caso di danni o perdita riconducibili all'uso della scheda LaCie.

In nessuna circostanza il rimborso eventuale potrà superare il prezzo di acquisto dell'unità.

Per richiedere interventi in garanzia, rivolgersi all'Assistenza tecnica LaCie. Oltre al numero di serie del prodotto LaCie, è possibile che sia necessario anche esibire lo scontrino o la fattura di acquisto per comprovare che l'unità è in garanzia.

Gli altoparlanti restituiti a LaCie devono essere accuratamente imballati nella confezione originale e inviati mediante corriere con spese prepagate.

**INFORMAZIONI IMPORTANTI:** è possibile registrarsi in linea al servizio gratuito di Assistenza tecnica LaCie all'indirizzo [www.lacie.com/register](http://www.lacie.com/register).