

XDCAM Browser

Guida di installazione

Leggere attentamente questo manuale prima di utilizzare l'unità,
e conservarlo per riferimenti futuri.

Marchi registrati

- Microsoft, Windows e Windows Vista sono marchi registrati di Microsoft Corporation negli Stati Uniti e altri paesi.
- Intel, Intel Core e Pentium sono marchi o marchi registrati di Intel Corporation o di sue consociate negli Stati Uniti e altri paesi.
- Mac OS, Safari e Final Cut Pro sono marchi di Apple Inc., registrati negli Stati Uniti e in altri paesi.
- MainConcept è un marchio di MainConcept GmbH o delle sue consociate.
- Blu-ray Disc e i relativi loghi sono marchi della Blu-ray Disc Association.
- Tutti gli altri nomi di prodotti e di società sono marchi o marchi registrati dei rispettivi detentori.

Indice

Installazione su Windows

Introduzione	5
Scopo del presente manuale	5
Note sull'uso di dispositivi XDCAM	5
Panoramica	5
Requisiti hardware e software	6
Installazione dei driver	6
Installazione da CD-ROM	6
Conferma della versione del driver	7
Installazione di XDCAM Browser	8
Installazione da CD-ROM	8
Avvio e chiusura dell'applicazione	9
Avvio dell'applicazione	9
Uscita dall'applicazione	9
Operazioni sui supporti di memoria	10
Gestione di file su Professional Disc	10
Gestione dei file su schede di memoria SxS	11

Installazione su Mac OS

Introduzione	12
Scopo del presente manuale	12
Indicazione dei tasti speciali	12
Note sull'uso di dispositivi XDCAM	12
Panoramica	12
Requisiti hardware e software	12
Installazione dei driver	13
Installazione da CD-ROM	13
Conferma della versione del driver	13
Installazione di XDCAM Browser	14
Installazione da CD-ROM	14
Avvio e chiusura dell'applicazione	16
Avvio dell'applicazione	16
Uscita dall'applicazione	16
Operazioni sui supporti di memoria	17
Gestione di file su Professional Disc	17
Gestione dei file su schede di memoria SxS	17

Funzioni opzionali a pagamento

Introduzione	19
Panoramica	19
Acquisto di un numero di serie	20
Se XDCAM Browser è stato fornito su CD-ROM con un dispositivo XDCAM o scaricato dal sito Web.....	20
Se è stato acquistato XDBZ-AD1 (pacchetto avanzato per XDCAM Browser).....	20
Registrazione di un numero di serie.....	21

Installazione su Windows

Panoramica

XDCAM Browser consente di lavorare con clip creati con dispositivi XDCAM EX e XDCAM.

Dopo aver installato l'applicazione sul computer, la sua intuitiva interfaccia grafica consente di organizzare, copiare, spostare o eliminare i clip secondo le proprie esigenze. È anche possibile eseguire conversioni di formato, visualizzare in anteprima i clip, e visualizzarne i metadati.

Il software supporta i formati di clip indicati di seguito.

Clip	Formato file	Estensione
Clip compatibili con il formato XDCAM EX	MP4	MP4
	DV-AVI Type2 ^{a) b)}	AVI
Clip in formato XDCAM	MXF ^{b)}	MXF

a) Denominati in questo manuale "clip DV-AVI" o "file DV-AVI".

b) Alcune funzioni non sono supportate.

Nota

Le schede di memoria SxS che contengono clip HQ 1440 o DV-AVI non vengono riconosciute dal PMW-EX1/EX3/EX30 come supporti utilizzabili.

Introduzione

Scopo del presente manuale

Questa sezione descrive come installare XDCAM Browser per l'utilizzo con Microsoft Windows. Si presume che gli utenti abbiano una certa familiarità con l'ambiente Microsoft Windows.

Per informazioni dettagliate sull'utilizzo del software, fare riferimento alla guida in linea installata con il software stesso, oppure alla Guida utente (PDF).

Note sull'uso di dispositivi XDCAM

- Questo software non può accedere ad un dispositivo XDCAM mentre un'altra applicazione compatibile con XDCAM accede allo stesso dispositivo.
- Qualora, durante l'utilizzo del software, sia necessario connettere o disconnettere il cavo IEEE1394 oppure spegnere o accendere il dispositivo XDCAM, uscire sempre dal software prima di eseguire tali operazioni.

Requisiti hardware e software

Installare l'applicazione su un computer che soddisfi i seguenti requisiti hardware e software.

Voce	Descrizione
Sistema operativo	Microsoft Windows XP SP3 o superiore (versione a 32 bit), Microsoft Windows Vista SP2 o superiore (versione a 32 bit o a 64 bit), o Microsoft Windows 7 SP1 o superiore (versione a 32 bit o a 64 bit)
CPU	Intel Pentium 4 2.0 GHz o superiore (si consiglia processore Intel Core 2 Duo 2.0 GHz o superiore)
Memoria	1 GB o superiore (si consiglia 2 GB o superiore)
Display	Risoluzione: 1024 × 768 pixel o superiore
Audio	Funzione di riproduzione audio
Altro	<ul style="list-style-type: none"> • Windows Desktop Search (WDS) ^{a)} • Windows Internet Explorer 7 o superiore ^{b)}

a) Per usare la ricerca per parole chiave in Windows XP, è necessario installare Windows Desktop Search (WDS). La ricerca per parole chiave non è disponibile se WDS non è installato o se la versione installata non è la più recente. Il funzionamento di questo software è stato verificato con WDS Versione 3.10.

Il componente WDS è preinstallato in Windows Vista e Windows 7. Non è necessario installarlo nuovamente.

b) Per la visualizzazione o la stampa di informazioni sui clip esportati

Fare riferimento al file ReadMe per maggiori informazioni sulle versioni di dispositivi XDCAM supportate da questa applicazione.

Installazione dei driver

Per accedere a file e utilizzare materiali video memorizzati su un Professional Disc o una scheda di memoria SxS tramite XDCAM Browser o un software di editing non lineare installato sul computer, è necessario che sia installato sul computer il driver appropriato per ciascun tipo di supporto.

I driver possono essere installati dal CD-ROM Utility Software for XDCAM, o scaricati dal sito Web.

I vari tipi di supporto richiedono i seguenti driver.

Per utilizzare Professional Disc inseriti in un'unità XDCAM tramite IEEE1394:

Installare il driver FAM dal CD-ROM.

Per utilizzare Professional Disc inseriti in un'unità XDCAM:

Fare riferimento alle istruzioni per l'uso fornite con l'unità XDCAM e installare XDCAM Drive Software. XDCAM Drive Software non è incluso nel CD-ROM XDCAM Browser.

Per utilizzare schede di memoria SxS inserite in uno slot ExpressCard:

Installare driver per dispositivi SxS dal CD-ROM.

Per utilizzare schede di memoria SxS in formato UDF:

Installare driver per dispositivi SxS e il driver SxS UDF dal CD-ROM.

Installare sempre per primo il driver per dispositivi SxS.

Installazione da CD-ROM

Il driver FAM, il driver per dispositivi SxS e il driver SxS UDF possono essere installati dal CD-ROM Utility Software for XDCAM.

1 Inserire il CD-ROM nell'unità CD-ROM del computer.

Il browser visualizzerà automaticamente la pagina di avvio. Se non dovesse essere visualizzata, fare doppio clic su index.htm nel CD-ROM.

2 Fare clic sul driver da installare.

Si avvierà la procedura guidata di installazione. Seguire le istruzioni visualizzate per installare il driver.

Per ulteriori informazioni, fare riferimento al file ReadMe contenuto nel CD-ROM.

Installazione XDCAM Drive Software

XDCAM Drive Software non è incluso nel CD-ROM di questo software. Per informazioni dettagliate sull'installazione di XDCAM Drive Software, fare riferimento alle istruzioni per l'uso dell'unità XDCAM.

Per confermare la versione di XDCAM Drive Software

Utilizzare il software di utilità di XDCAM Drive Software per confermarne la versione.

Conferma della versione del driver

Se un driver è già installato sul computer, confermare che sia installata la versione indicata di seguito o una versione successiva.

Le versioni più aggiornate dei driver sono reperibili sul sito web di XDCAM.

- Driver FAM: Ver. 2.3.0 o successiva
- XDCAM Drive Software: Ver. 3.1.1 o successiva
- Driver dispositivi SxS: Ver. 1.1.0.0 o successiva
- Driver SxS UDF: Ver. 1.0.2 o successiva

Per confermare la versione di driver FAM, driver dispositivi SxS e driver SxS UDF

Confermare le versioni dei driver dal Pannello di controllo, come descritto di seguito. Nel Pannello di controllo, si fa riferimento ai driver con i seguenti nomi.

- Driver FAM: ProDisc
- Driver dispositivi SxS: SxS Device Driver
- Driver SxS UDF: Sony SxS UDF Driver

Per Windows XP

Selezionare il driver in [Add or Remove Programs] del Pannello di controllo e fare clic su [Click here for support information].

Per Windows Vista

- 1** Selezionare [Programs] > [Programs and Features] nel Pannello di controllo, fare clic con il tasto destro del mouse nella zona dell'intestazione che visualizza [Name] e [Publisher] e selezionare [More].
- 2** Selezionare la casella di controllo [Version] nella finestra di dialogo [Choose Details] e fare clic su [OK].

Viene visualizzata la colonna della versione che indica la versione del driver.

Per Windows 7

Aprire [Programs and Features] nel Pannello di controllo per confermare la versione del driver.

Nota

Se il computer è dotato di uno slot ExpressCard incorporato, il driver per dispositivi SxS può non essere visualizzato. In tal caso, ottenere il driver più recente mediante Windows Update.

Installazione di XDCAM Browser

Se è installato il software plug-in MainConcept

Acquistare o eseguire l'aggiornamento alla versione completa di MainConcept Conversion Pack sul sito Web di MainConcept. Per accedere al sito Web di MainConcept, selezionare [About MainConcept Conversion Pack...] nel menu [Help] e fare clic sull'URL presente nella finestra di dialogo visualizzata.

Nota

Se, dopo aver acquistato la versione completa di MainConcept Conversion Pack per l'utilizzo con XDCAM Browser versione 2.0 o precedente, si è eseguito l'aggiornamento della versione di XDCAM Browser, è necessario scaricare l'aggiornamento del software plug-in che supporta la versione 2.1 di XDCAM Browser. Per informazioni dettagliate, visitare il sito Web di MainConcept.

Installazione da CD-ROM

- 1 Inserire il CD-ROM fornito nell'unità CD-ROM del computer.

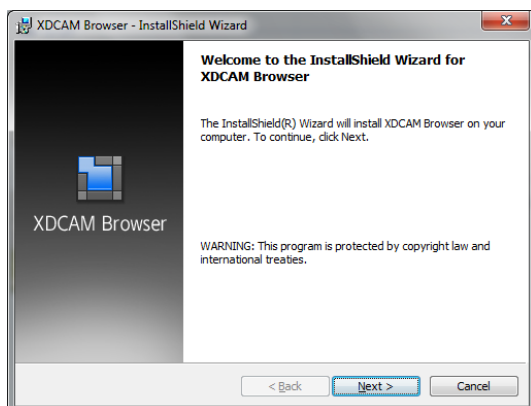
Il browser visualizzerà automaticamente la pagina di avvio. Se non dovesse essere visualizzata, fare doppio clic su index.htm nel CD-ROM.

- 2 Selezionare e fare clic su [Windows XP/Vista/7] in XDCAM Browser Installer.

Viene visualizzata la cartella in cui è memorizzato il programma di installazione.

- 3 Fare doppio clic su XDCAMBrowser.exe.

Viene visualizzata la finestra di installazione guidata.

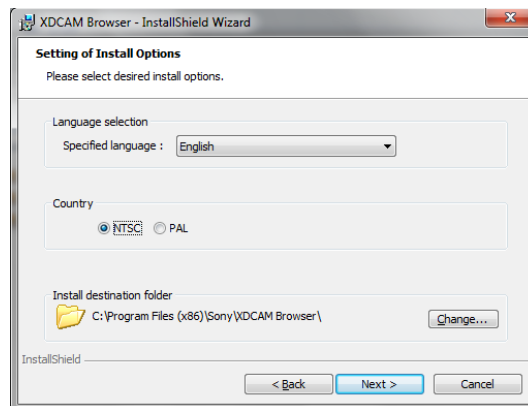


- 4 Fare clic su [Next] nella finestra di installazione guidata.

Viene visualizzata la schermata del contratto di licenza.

- 5 Fare clic su [Accept] e quindi su [Next].

Viene visualizzata la seguente schermata.



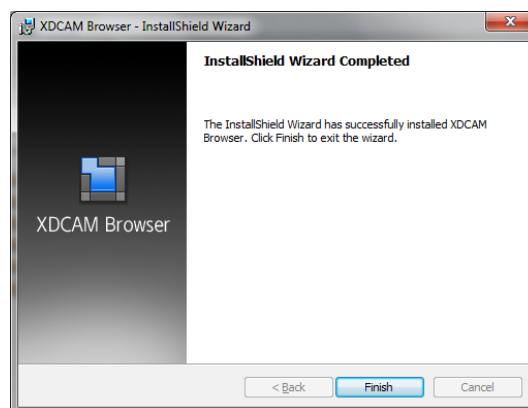
- 6 Modificare le impostazioni come desiderato, quindi fare clic su [Next].

Per modificare la destinazione dell'installazione

Fare clic su [Browse...] e selezionare la cartella nella finestra di dialogo visualizzata.

Completare l'installazione seguendo le istruzioni visualizzate a schermo.

Al termine dell'installazione viene visualizzata la schermata seguente.



- 7 Fare clic su [Finish] per chiudere la finestra di dialogo.

Per disinstallare l'applicazione

Selezionare Add or Remove Programs nel pannello di controllo di Windows, quindi selezionare ed eliminare [XDCAM Browser] nell'elenco dei programmi installati.

Nota

Disinstallando l'applicazione, verrà disinstallato anche il software plug-in MainConcept.

Avvio e chiusura dell'applicazione

Fare riferimento a "Installazione di XDCAM Browser" (pagina 8) per maggiori informazioni su come installare l'applicazione.

Avvio dell'applicazione

Fare doppio clic sull'icona di scelta rapida presente sul desktop.

Nota

Non è possibile avviare più di un'istanza dell'applicazione contemporaneamente.

Uscita dall'applicazione

Eeguire una delle operazioni indicate di seguito.

- Selezionare [Exit] nel menu [File].
- Fare clic sul pulsante × in alto a destra della finestra operativa.

Nota

Non spegnere il computer mentre sono in corso operazioni sui file. I file potrebbero venire danneggiati. Attendere la fine dell'operazione o annullare l'operazione prima di spegnere il computer.

Operazioni sui supporti di memoria

Gestione di file su Professional Disc

Utilizzo di dispositivo connesso tramite IEEE1394

Se un dispositivo Professional Disc è connesso tramite IEEE1394 a un computer sul quale è installato il driver FAM, è possibile gestire i file in modalità File Access Mode (FAM). I file memorizzati sul dispositivo Professional Disc possono essere gestiti come i file memorizzati su una qualsiasi unità locale o di rete.

Note

- Questo software non supporta le connessioni in modalità stream tramite IEEE1394.
Per informazioni dettagliate sull'utilizzo in modalità diverse da FAM, fare riferimento alle istruzioni per l'uso del dispositivo o dell'applicazione di editing.
- Per informazioni dettagliate su come commutare i dispositivi sulla modalità FAM (indicata sul dispositivo come PC REMOTE) e sulle eventuali limitazioni dei dispositivi, fare riferimento alle istruzioni per l'uso dei dispositivi stessi.
- Quando un dispositivo viene connesso in modalità FAM per la prima volta, verrà visualizzata la finestra di dialogo [Found New Hardware Wizard]. In tal caso, selezionare [Install the software automatically] per eseguire l'installazione. Fare clic su [Finish] al termine dell'installazione.

Utilizzo di unità XDCAM

Quando viene connessa tramite USB un'unità XDCAM a un computer sul quale è installato XDCAM Drive Software, è possibile gestire i file contenuti sul Professional Disc come se fossero contenuti in un dispositivo connesso in modalità FAM.

Limitazioni e vincoli

- Con l'eccezione del pulsante EJECT, il pannello di controllo del dispositivo connesso è disabilitato.
- Qualora si spenga un dispositivo connesso in modalità FAM o un'unità XDCAM mentre è in corso un trasferimento dei dati, i dati verranno danneggiati.
- A seconda del tipo di file, alcune operazioni potrebbero non essere disponibili.

Al termine delle operazioni su Professional Disc

Se il supporto di memorizzazione stato montato, rimuoverlo premendo il pulsante EJECT del dispositivo oppure selezionando Eject nel menu di scelta rapida sul computer. Qualora file sul supporto di memorizzazione siano in uso da applicazioni, il supporto non potrà essere rimosso con questa procedura. In tali casi, rimuovere il disco dall'applicazione oppure terminare l'applicazione prima di rimuovere il supporto.

Dopo aver concluso le operazioni desiderate, eseguire le procedure per la rimozione sicura dei dispositivi dal computer prima di scollegare il dispositivo. Non scollegare il dispositivo fino al completamento della procedura di rimozione.

Per rimuovere un dispositivo connesso tramite IEEE1394

Per Windows XP/Windows Vista:

- 1 Fare doppio clic sull'icona [Safely Remove Hardware] nella barra delle applicazioni del computer.

Viene visualizzata la finestra di dialogo [Safely Remove Hardware].
- 2 Selezionare il dispositivo da rimuovere e fare clic su [Stop].

Viene visualizzata la finestra di dialogo [Stop a Hardware device].
- 3 Selezionare il dispositivo da rimuovere e fare clic su [OK].

Per Windows XP:

Il dispositivo selezionato viene rimosso dall'elenco [Hardware devices].

Per Windows Vista:

Viene visualizzato il messaggio "This device can now be safely removed from the computer".

Una volta conclusa l'operazione, disconnettere eventualmente il cavo IEEE1394.

Per Windows 7:

Fare clic sull'icona [Safely Remove Hardware] nella barra delle applicazioni del computer e selezionare [SonyXDCAM_“device name”] > [Remove “disc name”]. Se non è configurato nessun nome del disco, viene visualizzato “XDCAM”.

Una volta conclusa l'operazione, disconnettere eventualmente il cavo IEEE1394.

Per rimuovere un'unità XDCAM

- 1 Fare clic sull'icona [Safely Remove Hardware] nella barra delle applicazioni del computer.
- 2 Nel menu visualizzato, selezionare l'unità XDCAM che si desidera rimuovere.
- 3 Quando viene visualizzato un messaggio che conferma che la scheda può essere rimossa, scollegare il cavo USB.

Gestione dei file su schede di memoria SxS

È possibile accedere a schede di memoria SxS inserite in dispositivi connessi come descritto di seguito da computer sui quali è installato il driver per dispositivi SxS o il driver SxS UDF (se si utilizza il formato UDF).

- Connessi tramite lo slot ExpressCard del computer
- Dispositivi di lettura/scrittura di schede connessi al computer tramite USB
- Dispositivi XDCAM EX/XDCAM connessi al computer tramite USB

Le informazioni registrate di materiali memorizzati su una scheda SxS possono estendersi su vari file e cartelle. XDCAM Browser consente di gestire queste informazioni e strutture di directory in maniera semplice e rapida senza dover prestare particolare attenzione alla struttura. Ciononostante, se si utilizza Windows Explorer per eseguire operazioni quali la copia di clip dalla scheda di memoria SxS, è possibile che le informazioni memorizzate insieme al clip non vengano conservate. Per evitare questi problemi, si consiglia di eseguire tutte le operazioni sui file utilizzando solo applicazioni supportate.

Nota

Per informazioni dettagliate su come passare da una modalità operativa a un'altra e su eventuali limitazioni dei dispositivi, fare riferimento alle istruzioni per l'uso dei dispositivi stessi.

Limitazioni e vincoli

Non eseguire le seguenti operazioni durante l'accesso alla scheda di memoria SxS da parte del computer.

- Accendere o spegnere il dispositivo XDCAM EX/ o il dispositivo di lettura/scrittura della scheda
- Rimuovere o inserire schede di memoria SxS
- Connettere o disconnettere cavi USB
- Cambiare la posizione del selettore di protezione dalla scrittura della scheda di memoria SxS.

Al termine delle operazioni su scheda di memoria SxS

Quando si utilizza una scheda inserita in uno slot ExpressCard

Dopo aver concluso le operazioni desiderate, eseguire le procedure per la rimozione sicura dei dispositivi dal computer prima di scollegare il dispositivo. Non rimuovere la scheda fino al completamento della procedura di rimozione.

- 1 Fare clic sull'icona [Safely Remove Hardware] nella barra delle applicazioni del computer.
- 2 Nel menu visualizzato, selezionare la scheda di memoria SxS che si desidera rimuovere.
- 3 Quando viene visualizzato un messaggio che conferma che la scheda può essere rimossa, rimuovere la scheda.

Quando si utilizza un dispositivo XDCAM o un dispositivo di lettura/scrittura di schede di memoria connesso tramite USB

- 1 Fare clic sull'icona [Safely Remove Hardware] nella barra delle applicazioni del computer.
- 2 Nel menu visualizzato, selezionare il dispositivo XDCAM o il dispositivo di lettura/scrittura di schede di memoria da rimuovere.
- 3 Quando viene visualizzato un messaggio che conferma che il dispositivo può essere rimosso, scollegare il cavo USB.

Prima di rimuovere una scheda di memoria SxS, controllare sempre che l'indicatore di accesso sia spento.

Installazione su Mac OS

Introduzione

Scopo del presente manuale

Questa sezione descrive come installare XDCAM Browser per l'utilizzo con Mac OS. Si presume che gli utenti abbiano una certa familiarità con l'ambiente Mac OS.

Per informazioni dettagliate sull'utilizzo del software, fare riferimento alla guida in linea installata con il software stesso, oppure alla Guida utente (PDF).

Indicazione dei tasti speciali

Il presente manuale utilizza le seguenti convenzioni per indicare tasti speciali.

Simbolo	Termine utilizzato in questo manuale
⌘	Comando
⇧	Maiusc
⌥	Opzione
^	Control
↵	Invio

Note sull'uso di dispositivi XDCAM

- Questo software non può accedere ad un dispositivo XDCAM mentre un'altra applicazione compatibile con XDCAM (XDCAM Transfer) accede allo stesso dispositivo.
- Qualora, durante l'utilizzo del software, sia necessario connettere o disconnettere il cavo IEEE1394 oppure spegnere o accendere il dispositivo XDCAM, uscire sempre dal software prima di eseguire tali operazioni.

Panoramica

XDCAM Browser consente di lavorare con clip creati con dispositivi XDCAM EX e XDCAM.

Dopo aver installato l'applicazione sul computer, la sua intuitiva interfaccia grafica consente di organizzare, copiare, spostare o eliminare i clip secondo le proprie esigenze. È anche possibile eseguire conversioni di formato, visualizzare in anteprima i clip, e visualizzarne i metadati.

Il software supporta i formati di clip indicati di seguito.

Clip	Formato file	Estensione
Clip compatibili con il formato XDCAM EX	MP4	MP4
	DV-AVI Type2 a) b)	AVI
Clip in formato XDCAM	MXF b)	MXF

a) Denominati in questo manuale "clip DV-AVI" o "file DV-AVI".

b) Alcune funzioni non sono supportate.

Nota

Le schede di memoria SxS che contengono clip HQ 1440 o DV-AVI non vengono riconosciute dal PMW-EX1/EX3/EX30 come supporti utilizzabili.

Requisiti hardware e software

Installare l'applicazione su un computer che soddisfi i seguenti requisiti hardware e software.

Voce	Descrizione
Sistema operativo	Mac OS X 10.6.4 o successivo, Mac OS X 10.7.1 o successivo
CPU	Processore Intel Core 2 Duo 2,0 GHz o superiore (si consiglia processore Intel Core 2 Duo 2,4 GHz o superiore)
Memoria	1 GB o superiore (si consiglia 2 GB o superiore)
Altro	Safari 4.0.2 o successivo a); Final Cut Pro 7 o Final Cut Pro X b)

a) Per la visualizzazione o la stampa delle informazioni sui clip esportati.

b) Per utilizzare le funzioni che registrano i clip di questo software su Final Cut Pro. Selezionare la versione utilizzata nelle impostazioni ambientali. L'impostazione predefinita è Final Cut Pro X.

La riscrittura sul supporto non è supportata da Final Cut Pro X.

Fare riferimento al file ReadMe per maggiori informazioni sulle versioni di dispositivi XDCAM supportate da questa applicazione.

Installazione dei driver

Per accedere a file e utilizzare materiali video memorizzati su un Professional Disc o una scheda di memoria SxS tramite XDCAM Browser o un software di editing non lineare installato sul computer, è necessario che sia installato sul computer il driver appropriato per ciascun tipo di supporto.

I driver possono essere installati dal CD-ROM Utility Software for XDCAM, o scaricati dal sito Web.

I vari tipi di supporto richiedono i seguenti driver.

Per utilizzare Professional Disc inseriti in un'unità XDCAM tramite IEEE1394:

Installare il driver FAM dal CD-ROM.

Per utilizzare Professional Disc inseriti in un'unità XDCAM:

Fare riferimento alle istruzioni per l'uso fornite con l'unità XDCAM e installare XDCAM Drive Software. XDCAM Drive Software non è incluso nel CD-ROM XDCAM Browser.

Per utilizzare schede di memoria SxS inserite in uno slot ExpressCard:

Installare driver per dispositivi SxS dal CD-ROM.

Per utilizzare schede di memoria SxS in formato UDF:

Installare driver per dispositivi SxS e il driver SxS UDF dal CD-ROM.

Installare sempre per primo il driver per dispositivi SxS.

Nota

Per poter utilizzare la funzione di formattazione FAT di XDCAM Browser con schede di memoria SxS, è necessario che sia installato il driver SxS UDF Ver. 1.0.1 o successiva. Se si utilizzano esclusivamente schede di memoria SxS in formato FAT, questo driver deve essere installato anche per consentire la visualizzazione della vita utile delle schede di memoria SxS-1.

Installazione da CD-ROM

Il driver FAM, il driver per dispositivi SxS e il driver SxS UDF possono essere installati dal CD-ROM Utility Software for XDCAM.

- 1 Inserire il CD-ROM nell'unità CD-ROM del computer.
- 2 Fare doppio clic su index.htm nella cartella radice del CD-ROM.

3 Fare clic sul driver da installare.

Si avvierà la procedura di installazione oppure verrà visualizzato il file di immagine disco incluso. Se il pacchetto di installazione è incluso nel file di immagine disco, fare doppio clic sul file per avviare la procedura di installazione. Seguire quindi le istruzioni visualizzate per installare il driver.

Per ulteriori informazioni, fare riferimento al file ReadMe contenuto nel CD-ROM.

Installazione XDCAM Drive Software

XDCAM Drive Software non è incluso nel CD-ROM di questo software. Per informazioni dettagliate sull'installazione di XDCAM Drive Software, fare riferimento alle istruzioni per l'uso dell'unità XDCAM.

Conferma della versione del driver

Se un driver è già installato sul computer, confermare che sia installata la versione indicata di seguito o una versione successiva.

Le versioni più aggiornate dei driver sono reperibili sul sito web di XDCAM.

- Driver FAM: Ver. 2.3.2 o successiva
- XDCAM Drive Software: Ver. 3.1.1 o successiva
- Driver dispositivi SxS: Ver. 1.0.52020 o successiva
- Driver SxS UDF: Ver. 1.0.2 o successiva

Per confermare la versione del driver FAM

Avviare System Profiler in [Application] – [Utilities] mentre il dispositivo Professional Disc è connesso al computer tramite un cavo IEEE1394 ed è inserito un Professional Disc.

Selezionare [Extensions] in [Software]. La versione è visualizzata sotto [prodisc_fs].

Per confermare la versione di driver dispositivi SxS e driver SxS UDF

Avviare System Profiler in [Application] – [Utilities] mentre è inserita la scheda di memoria SxS.

Selezionando [Extensions] in [Software], viene visualizzata la versione di SxS Device Driver in [SxS Memory Card] e la versione di SxS UDF Driver in [sxsudf_fs].

Per confermare la corretta installazione del driver SxS UDF, inserire una scheda di memoria SxS formattata in UDF e controllare il formato della scheda di memoria SxS nella voce [Get Info] del menu.

Se il driver SxS UDF è installato, sarà indicato “Professional Memory File”. Se è indicato “Universal Disk Format (UDF)”, installare il driver SxS UDF fornito.

Se la scheda di memoria SxS è formattata in FAT, verrà indicato “MS-DOS (FAT)”.

Per confermare la versione di XDCAM Drive Software

Utilizzare il software di utilità di XDCAM Drive Software per confermarne la versione.

Installazione di XDCAM Browser

Se è installato il software plug-in MainConcept

Acquistare o eseguire l'aggiornamento alla versione completa di MainConcept Conversion Pack sul sito Web di MainConcept. Per accedere al sito Web di MainConcept, selezionare [About MainConcept Conversion Pack...] nel menu [XDCAM Browser] e fare clic sull'URL presente nella finestra di dialogo visualizzata.

Trasferimento di materiale a Final Cut Pro

Se si desidera utilizzare XDCAM Browser per trasferire materiale XDCAM EX/XDCAM a Final Cut Pro, è necessario che sia stato installato Final Cut Pro e un codec capace di supportare la serie XDCAM più recente prima di procedere con l'installazione di XDCAM Browser. Fare riferimento al file ReadMe per maggiori informazioni sulle versioni di Final Cut Pro supportate da questa applicazione.

Installazione da CD-ROM

- 1** Inserire il CD-ROM fornito nell'unità CD-ROM del computer.

L'icona del disco compare sul desktop.

- 2** Fare doppio clic sull'icona del disco.

Il contenuto del CD-ROM viene visualizzato.

- 3** Fare doppio clic su index.htm.

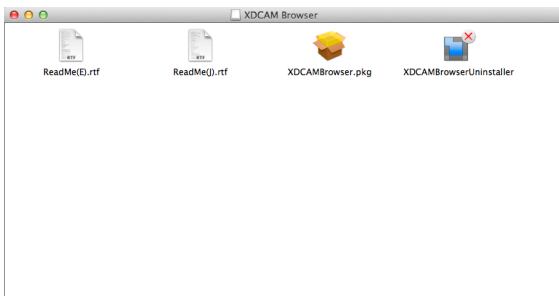
Il browser visualizzerà automaticamente la pagina di avvio.

- 4** Selezionare e fare clic su [MAC OS X] in XDCAM Browser Installer.

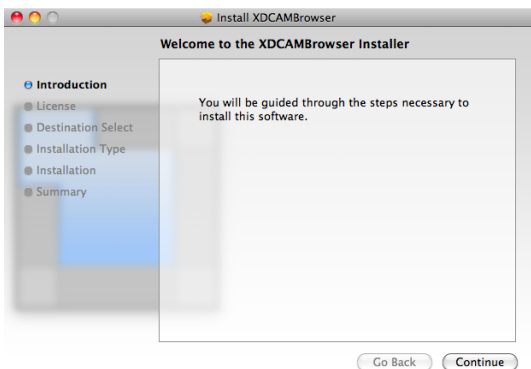
Viene avviato Finder e visualizzato XDCAMBrowser.dmg.

- 5** Fare doppio clic su XDCAMBrowser.dmg.

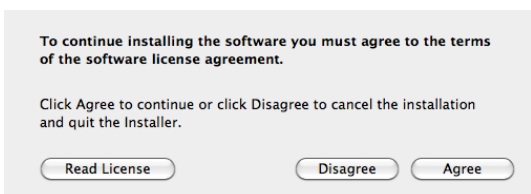
Viene avviato Finder e visualizzato XDCAMBrowser.pkg.



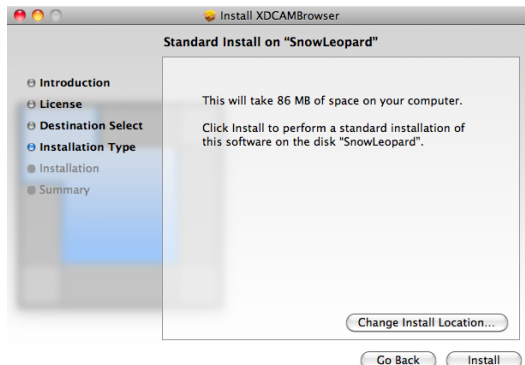
- 6** Fare doppio clic su XDCAMBrowser.pkg.
Viene visualizzata la schermata dell'installazione.



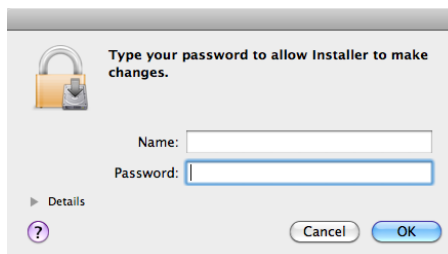
- 7** Fare clic sul pulsante [Continue].
Viene visualizzata una schermata del contratto di licenza.
- 8** Fare clic sul pulsante [Continue].
Viene visualizzato il messaggio seguente.



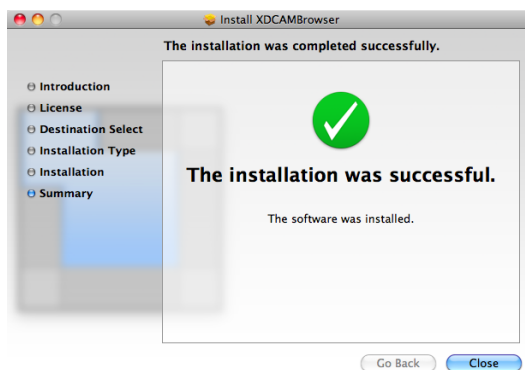
- 9** Fare clic sul pulsante [Agree].
Viene visualizzato la schermata che consente di selezionare la destinazione dell'installazione.
- 10** Fare clic sul volume di destinazione dell'installazione.
- 11** Fare clic sul pulsante [Continue].
Viene visualizzata la seguente schermata.



- 12** Fare clic sul pulsante [Install].
Viene visualizzata la schermata di autenticazione.



- 13** Inserire il nome e la password, quindi fare clic sul pulsante [OK].
Al termine dell'installazione viene visualizzata la schermata seguente.



- 14** Fare clic sul pulsante [Close] per chiudere la finestra di dialogo.

Per disinstallare l'applicazione

Eeguire i passi da 1 a 5 della sezione “*Installazione da CD-ROM*” (pagina 14), quindi fare doppio clic su XDCAMBrowserUninstaller.

Quando viene visualizzato il messaggio di conferma, fare clic su [OK] per continuare.

Nota

Durante la disinstallazione di questo software verranno disinstallati anche i plug-in di MainConcept e Final Cut Pro.

Avvio e chiusura dell'applicazione

Fare riferimento a “Installazione di XDCAM Browser” (pagina 14) per maggiori informazioni su come installare l'applicazione.

Avvio dell'applicazione

Utilizzare Finder per aprire la cartella XDCAM Browser nella cartella Applications e fare doppio clic su XDCAM Browser.

L'applicazione viene avviata, e compaiono le finestre operative.

Nota

Non è possibile avviare più di un'istanza dell'applicazione contemporaneamente.

Uscita dall'applicazione

Selezionare [Quit XDCAM Browser] nel menu [XDCAM Browser].

Nota

Non spegnere il computer mentre sono in corso operazioni sui file. I file potrebbero venire danneggiati. Attendere la fine dell'operazione o annullare l'operazione prima di spegnere il computer.

Operazioni sui supporti di memoria

Gestione di file su Professional Disc

Utilizzo di dispositivo connesso tramite IEEE1394

Se un dispositivo Professional Disc è connesso tramite IEEE1394 a un computer sul quale è installato il driver FAM, è possibile gestire i file in modalità File Access Mode (FAM). I file memorizzati sul dispositivo Professional Disc possono essere gestiti come i file memorizzati su una qualsiasi unità locale o di rete.

Note

- Questo software non supporta le connessioni in modalità stream tramite IEEE1394.
Per informazioni dettagliate sull'utilizzo in modalità diverse da FAM, fare riferimento alle istruzioni per l'uso del dispositivo o dell'applicazione di editing.
- Per informazioni dettagliate su come commutare i dispositivi sulla modalità FAM (indicata sul dispositivo come PC REMOTE) e sulle eventuali limitazioni dei dispositivi, fare riferimento alle istruzioni per l'uso dei dispositivi stessi.

Utilizzo di unità XDCAM

Quando viene connessa tramite USB un'unità XDCAM a un computer sul quale è installato XDCAM Drive Software, è possibile gestire i file contenuti sul Professional Disc come se fossero contenuti in un dispositivo connesso in modalità FAM.

Limitazioni e vincoli

- Non utilizzare il pulsante EJECT per espellere il Professional Disc. Eseguire sempre l'espulsione del disco dal computer.
- Non scollegare cavi IEEE1394 o USB da dispositivi connessi in modalità FAM o unità XDCAM senza aver prima completato la procedura per la rimozione sicura dei dispositivi per evitare instabilità di funzionamento.
- A seconda del tipo di file, alcune operazioni potrebbero non essere disponibili.

Al termine delle operazioni su Professional Disc

Dopo aver concluso le operazioni desiderate, eseguire le procedure per la rimozione sicura dei dispositivi dal computer prima di scollegare il dispositivo. Attendere il

completamento della procedura di rimozione e controllare che l'indicatore di accesso sia spento prima di scollegare il dispositivo.

Per rimuovere un dispositivo connesso tramite IEEE1394

Fare clic sul pulsante di espulsione sulla destra dell'icona del disco del dispositivo di destinazione in Finder, oppure trascinare l'icona del disco nel cestino.

Il Professional Disc viene espulso e la connessione FAM viene disabilitata.

Una volta conclusa l'operazione, disconnettere eventualmente il cavo IEEE1394.

Per rimuovere un'unità XDCAM

Fare clic sul pulsante di espulsione sulla destra dell'icona del disco XDCAM in Finder, oppure trascinare l'icona del disco nel cestino.

Una volta conclusa l'operazione, disconnettere eventualmente il cavo USB.

Gestione dei file su schede di memoria SxS

È possibile accedere a schede di memoria SxS inserite in dispositivi connessi come descritto di seguito da computer sui quali è installato il driver per dispositivi SxS o il driver SxS UDF (se si utilizza il formato UDF).

- Connessi tramite lo slot ExpressCard del computer
- Dispositivi di lettura/scrittura di schede connessi al computer tramite USB
- Dispositivi XDCAM EX/XDCAM connessi al computer tramite USB

Le informazioni registrate di materiali memorizzati su una scheda SxS possono estendersi su vari file e cartelle. XDCAM Browser consente di gestire queste informazioni e strutture di directory in maniera semplice e rapida senza dover prestare particolare attenzione alla struttura. Ciononostante, se si utilizza Finder per eseguire operazioni quali la copia di clip dalla scheda di memoria SxS, è possibile che le informazioni memorizzate insieme al clip non vengano conservate. Per evitare questi problemi, si consiglia di eseguire tutte le operazioni sui file utilizzando solo applicazioni supportate.

Nota

Per informazioni dettagliate su come passare da una modalità operativa a un'altra e su eventuali limitazioni dei dispositivi, fare riferimento alle istruzioni per l'uso dei dispositivi stessi.

Limitazioni e vincoli

- Non eseguire le seguenti operazioni durante l'accesso alla scheda di memoria SxS da parte del computer.
 - Accendere o spegnere il dispositivo XDCAM EX/ XDCAM o il dispositivo di lettura/scrittura della scheda
 - Rimuovere o inserire schede di memoria SxS
 - Connettere o disconnettere cavi USB
 - Cambiare la posizione del selettore di protezione dalla scrittura della scheda di memoria SxS
- Se l'icona della scheda di memoria SxS è visualizzata nella barra dei menu, non fare clic con il tasto destro del mouse sull'icona e selezionare l'opzione di spegnimento.

Al termine delle operazioni sulla scheda di memoria SxS

Quando si utilizza una scheda inserita in uno slot ExpressCard.

Dopo aver concluso le operazioni desiderate, eseguire le procedure per la rimozione sicura dei dispositivi dal computer prima di scollegare il dispositivo. Non scollegare il dispositivo fino al completamento della procedura di rimozione.

- 1** Trascinare l'icona della scheda di memoria SxS della scrivania all'icona del cestino (espulsione), oppure fare clic sul pulsante di espulsione sulla destra dell'icona della scheda di memoria SxS in Finder.
- 2** Attendere la scomparsa dell'icona della scheda di memoria SxS e rimuovere la scheda.

Nota

Non selezionare l'opzione di spegnimento visualizzata facendo con il tasto destro del mouse sull'icona della scheda di memoria SxS visualizzata nella barra dei menu.

Quando si utilizza un dispositivo XDCAM o un dispositivo di lettura/scrittura di schede di memoria connesso tramite USB

- 1** Trascinare nel cestino l'icona della scheda di memoria SxS sulla scrivania, oppure fare clic sul pulsante di espulsione sulla destra dell'icona della scheda di memoria SxS in Finder.
- 2** Controllare che l'icona della scheda di memoria SxS sia scomparsa e che l'indicatore di accesso della scheda di memoria SxS sia spento, quindi rimuovere la scheda o scollegare il cavo USB.

Funzioni opzionali a pagamento

Introduzione

Questa sezione descrive le funzioni opzionali a pagamento Sony incluse in XDCAM Browser.

Per maggiori dettagli sul MainConcept Conversion Pack, il pacchetto necessario per effettuare la conversione di formato quando si esegue la copia o l'esportazione dei clip, vedere "Se è installato il software plug-in MainConcept" (pagina 8 o pagina 14).

Panoramica

Questa applicazione offre le seguenti funzioni come opzioni a pagamento.

- Scrittura su BD/DVD (la scrittura su DVD è disponibile solo nella versione per Windows)*
- Creazione e modifica di metadati di pianificazione*
- Funzione Live logging*
- Esportazione di informazioni di elenco relative a clip ed elenchi di clip*
- Configurazione di essence mark mediante elenchi*
- Visualizzazione dei metadati di acquisizione
- Creazione di file AAF da elenchi di clip (solo versione per Windows)
- Utilizzo di elenchi di clip per la compilazione di dati AV proxy e la creazione di file WMV (solo versione per Windows)
- Visualizzazione degli indicatori di livello audio
- Aggiunta di subclip mediante essence mark

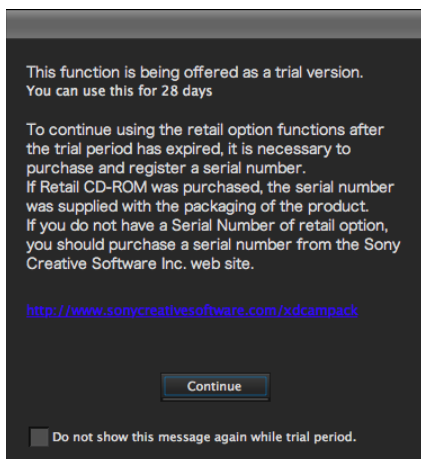
“[Trial]” viene visualizzato dopo il nome della voce per ogni voce di menu relativa a una funzione opzionale a pagamento.

Le funzioni opzionali a pagamento indicate con un asterisco (*) possono essere utilizzate a titolo di prova per 30 giorni dopo la prima installazione, ma verranno disabilitate al termine del periodo di prova. Per evitarne la disabilitazione, dovrà essere acquistato e registrato un numero di serie per il software applicativo professionale XDBZ-AD1 (pacchetto avanzato per XDCAM Browser) o per le funzioni opzionali a pagamento. In ogni caso, i dati creati durante il periodo di prova possono essere utilizzati senza modifiche anche al termine del periodo di prova.

Note

- Per utilizzare le funzioni opzionali a pagamento dopo il periodo di prova, è necessario registrare un numero di serie utilizzando una connessione Internet. Se il computer per cui si intende registrare il numero di serie non può connettersi a Internet, è comunque possibile effettuare la registrazione acquisendo un codice di autenticazione utilizzando un altro computer in grado di connettersi a Internet.
- Per ciascun computer su cui si intende eseguire questa applicazione sono necessari sia un numero di serie sia un codice di autenticazione.

Durante il periodo di prova, ogni volta che si utilizza una funzione opzionale a pagamento viene visualizzata la seguente finestra di dialogo indicante quando scade il periodo di prova.



Per continuare a utilizzare le funzioni opzionali a pagamento dopo che il periodo di prova è scaduto, è necessario acquistare e registrare un numero di serie. Dopo che è stato registrato un numero di serie, “[Trial]” non è più visualizzato accanto alle voci di menu relative alle funzioni opzionali a pagamento.

È possibile verificare se le funzioni opzionali a pagamento possono essere utilizzate o meno consultando la finestra di dialogo con le informazioni sulla versione di questa applicazione. Selezionare [About XDCAM Browser...] dal menu [Help] in Windows, o [About XDCAM Browser] dal menu [XDCAM Browser] in Mac OS, per visualizzare la seguente finestra di dialogo. (La finestra di dialogo seguente si riferisce a Mac OS X. In Windows vengono visualizzate le stesse informazioni.)



La finestra di dialogo visualizza il restante numero di giorni del periodo di prova, e mostra “Trial expired.” una volta che il periodo di prova è scaduto. Dopo che è stato registrato un numero di serie, la finestra di dialogo mostra tale numero di serie.

Acquisto di un numero di serie

Nota

Il numero di serie acquistato è necessario per attivare le funzioni opzionali a pagamento. Conservare con cura.

Se XDCAM Browser è stato fornito su CD-ROM con un dispositivo XDCAM o scaricato dal sito Web

Acquistare un numero di serie sul sito Web Sony Creative Software Inc. specificato in basso.
<http://www.sonycreativesoftware.com/>

Nota

Per accedere al sito Web Sony Creative Software Inc. al fine di acquistare un numero di serie è necessaria una connessione Internet.

Se è stato acquistato XDBZ-AD1 (pacchetto avanzato per XDCAM Browser)

Il numero di serie (Serial Number) è riportato sul foglio allegato.

Registrazione di un numero di serie

Registrare sul computer che utilizzerà le funzioni opzionali a pagamento il numero di serie ottenuto.

Note

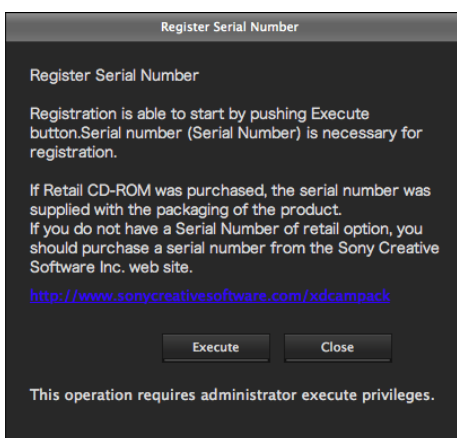
- Per accedere al sito Web Sony Creative Software Inc. al fine di registrare un numero di serie è necessaria una connessione Internet. Se il computer su cui si utilizzeranno le funzioni opzionali a pagamento non può connettersi a Internet, è necessario un altro computer in grado di accedere al sito Web.
- Per eseguire questa operazione si deve essere in possesso dei privilegi di amministratore.
- Le finestre di dialogo seguenti si riferiscono a Mac OS X. In Windows vengono visualizzate le stesse informazioni.

- 1 Avviare XDCAM Browser (questa applicazione) sul computer che utilizzerà le funzioni opzionali a pagamento.

Per maggiori dettagli, vedere “Avvio dell’applicazione” (pagina 9) per Windows o “Avvio dell’applicazione” (pagina 16) per Mac OS.

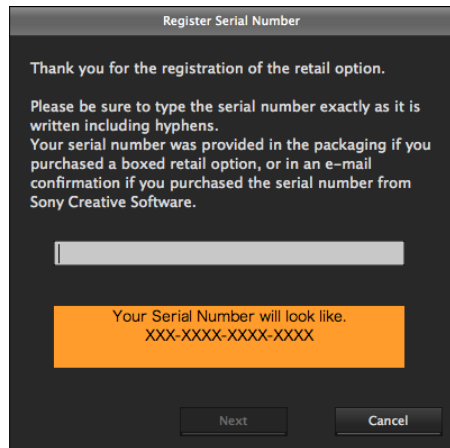
- 2 Selezionare [Serial Number Register] dal menu [Help] in Windows o il menu [XDCAM Browser] in Mac OS.

Viene visualizzata la finestra di dialogo [Register Serial Number].



- 3 Fare clic su [Execute].

Viene visualizzata la seguente schermata.



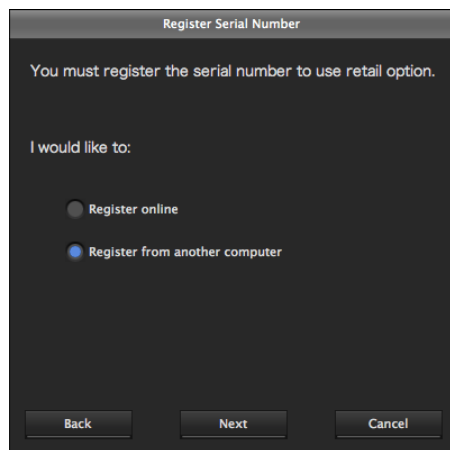
Nota

Con Windows XP verrà visualizzato un messaggio di errore se si cerca di avviare l’esecuzione senza detenere privilegi di amministratore. Riavviare l’esecuzione con privilegi di amministratore. Con Windows Vista, Windows 7 e Mac OS, verrà visualizzata una finestra di dialogo che chiede se l’esecuzione deve essere avviata con privilegi di amministratore, dopo di che l’operazione continua.

- 4 Immettere il numero di serie ottenuto in “Acquisto di un numero di serie” (pagina 20) nel campo vuoto, quindi fare clic su [Next].

Immettere il numero così com’è, incluso i trattini.

Viene visualizzata la seguente schermata.



A questo punto la procedura prevede due alternative. **Se è possibile accedere al sito Web Sony Creative Software Inc. dal computer che si intende utilizzare:** Continuare la procedura dal punto successivo.

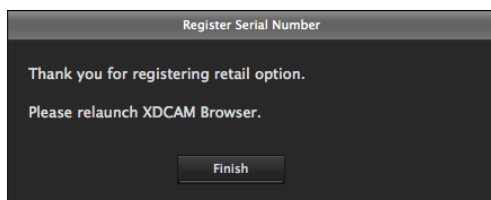
Se non è possibile accedere al sito Web Sony Creative Software Inc. dal computer che si intende utilizzare: Seguire la procedura descritta in “Se non è possibile accedere al sito Web Sony

Creative Software Inc. dal calcolatore che si intende utilizzare:” (pagina 22).

- 5 Selezionare l'opzione [Register online], quindi fare clic su [Next].

Viene visualizzato un messaggio indicante che è in corso la registrazione del numero di serie, e la registrazione ha inizio.

Se il numero è stato registrato correttamente, viene visualizzata la schermata seguente.



- 6 Fare clic su [Finish].

L'operazione di registrazione del numero di serie è terminata.

- 7 Chiudere XDCAM Browser e riavviare l'applicazione.

Dopo aver riavviato l'applicazione, si potrà utilizzare l'applicazione senza che sia visualizzato “[Trial]” accanto alle voci di menu relative alle funzioni opzionali a pagamento.

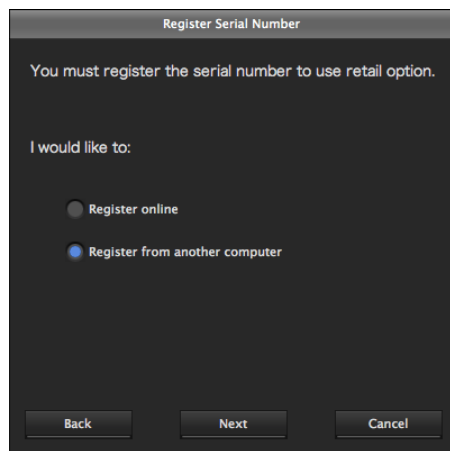
Se non è possibile accedere al sito Web Sony Creative Software Inc. dal calcolatore che si intende utilizzare:

Oltre al numero di serie è necessario ottenere un codice di autenticazione utilizzando un computer in grado di accedere al sito Web Sony Creative Software Inc. A questo punto immettere il codice di autenticazione sul computer che utilizzerà le funzioni opzionali a pagamento per attivarle.

Il flusso di processo è indicato di seguito.

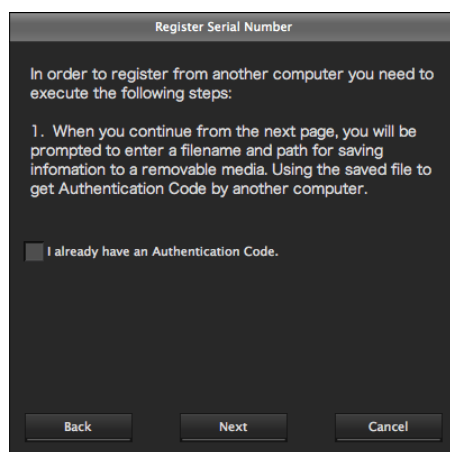
- (1) Sul computer su cui si utilizzeranno le funzioni opzionali a pagamento, creare un file per l'autenticazione che contenga le informazioni relative al computer.
- (2) Accedere al sito Web Sony Creative Software Inc. da un altro computer, e ottenere un codice di autenticazione utilizzando il file creato al punto (1).
- (3) Immettere sul computer il codice di autenticazione che utilizzerà le funzioni opzionali a pagamento.

- 1 Eseguire i punti da 1 a 4 specificati in “Registrazione di un numero di serie” (pagina 21) per visualizzare la schermata seguente.



- 2 Selezionare l'opzione [Register from another computer], quindi fare clic su [Next].

Viene visualizzata la seguente schermata.

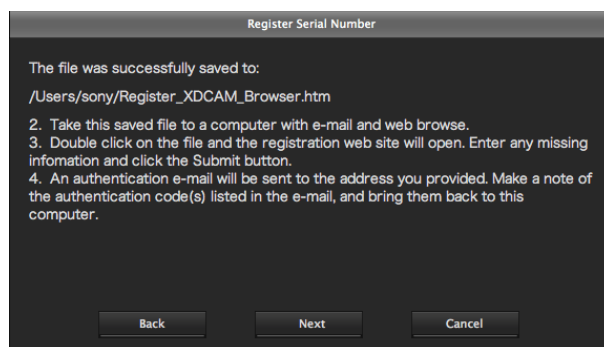


- 3 Inserire la memoria USB o altro supporto rimovibile, quindi fare clic su [Next].

Viene visualizzata una finestra di dialogo per il salvataggio del file.

- 4 Fare clic su [Save].

Viene creato e salvato un file htm per l'autenticazione, e poi appare la seguente schermata.



5 Copiare il file htm per l'autenticazione su un supporto rimovibile e trasferirlo su un computer in grado di accedere al sito Web Sony Creative Software Inc.

A questo punto è possibile fare clic su [Cancel] per chiudere la finestra di dialogo [Register Serial Number] se il processo seguente richiede tempo o per altre ragioni.

6 Sul computer che può accedere al sito Web Sony Creative Software Inc., fare doppio clic sul file htm per l'autenticazione.

Il computer accede automaticamente al sito Web Sony Creative Software Inc. e visualizza la pagina Web per l'autenticazione.

7 Immettere le informazioni richieste nella pagina Web di autenticazione, quindi clic [Submit].

Viene eseguito il processo di autenticazione sul sito Web Sony Creative Software Inc. e poi la schermata mostra il codice di autenticazione.

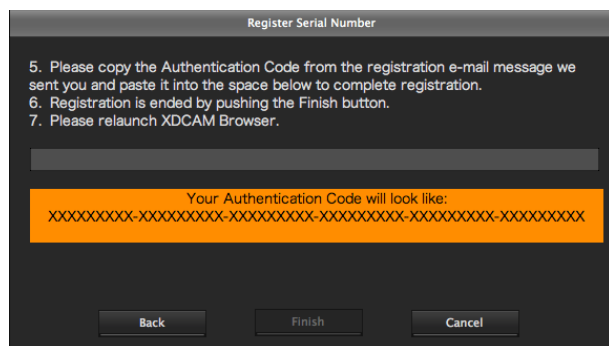
Lo stesso codice viene inviato anche all'indirizzo e-mail specificato.

8 Annotare il codice di autenticazione oppure salvarlo su un supporto rimovibile come file di testo e trasferirlo sul computer che utilizzerà le funzioni opzionali a pagamento.

9 Sul computer su cui si utilizzeranno le funzioni opzionali a pagamento, fare clic su [Next] nella finestra di dialogo [Register Serial Number].

Se la finestra di dialogo [Register Serial Number] è stata chiusa al punto **5**, riaprirla, selezionare l'opzione [Register from another computer], selezionare la casella di controllo [I already have an Authentication Code], quindi fare clic su [Next].

Viene visualizzata la seguente schermata.



10 Immettere nel campo vuoto il codice di autenticazione ottenuto oppure copiarlo e incollarlo da un file di testo, quindi fare clic su [Finish].

Immettere il numero così com'è, incluso i trattini.

L'operazione di registrazione del numero di serie è terminata.

11 Chiudere XDCAM Browser e riavviare l'applicazione.

Dopo aver riavviato l'applicazione, si potrà utilizzare l'applicazione senza che sia visualizzato "[Trial]" accanto alle voci di menu relative alle funzioni opzionali a pagamento.

