

XTV

Video software suite

Quick Guide

(Rev. 1.0)



Sede BOLOGNA: Via Caduti Di Sabbiuno 6/F –
40011 Anzola Emilia - Bologna - Italy
Tel. +39 051 736555 - Fax. +39 051 736170

Sede BERGAMO: Via Italia 1 –
24030 Medolago (Bg) – Italy

e-mail: info@axeltechnology.com - web site: www.axeltechnology.com

SOMMARIO

REQUISITI MINIMI DI SISTEMA	4
1. INTRODUZIONE GENERALE AL SISTEMA XTV	5
2. PROCEDURA DI INSTALLAZIONE	6
2.1. INSTALLAZIONE DEL PACCHETTO XTV SUITE	9
3. X-TRIMMER	13
4. XPLAYOUT	15
4.1. DESCRIZIONE DEL MENU	16
4.1.1. CARICA PLAYLIST	16
4.1.2. IMPOSTA IL LOGO	17
4.1.3. GESTIONE JINGLE	17
4.1.4. TIPO DI CAMPI PER I FILE	18
4.1.5. CAMBIO VISUALIZZAZIONE	18
4.1.6. CRONOLOGIA	19
4.1.7. VISUALIZZA FILE DI LOG	19
4.1.8. VISUALIZZA I DEVICE GESTITI DAL SISTEMA	21
4.2. CONFIGURAZIONE DEL SISTEMA	22
4.2.1. SETUP WIZARD	22
4.2.2. CONFIGURAZIONE DELLE USCITE A / V	23
4.2.3. CONFIGURAZIONE GPI	24
4.2.4. CONTROLLO DI SWITCHERS	25
4.2.5. CONTROLLO DI VCR	25
4.2.6. SETTAGGIO DELL'INGRESSO LINE	26
4.2.7. CONTROLLO DI ROBOTICHE	26
4.3. INFORMAZIONI SULLA PLAYLIST	27
4.3.1. BROWSER PER AGGIUNGERE / SOSTITUIRE UNA CLIP	28
4.3.2. PARAMETRI DELLA CLIP	29
4.3.3. ANTEPRIMA DELLA CLIP	30
4.4. INFORMAZIONI SULL'ONAIR	31
5. XCAPTURE	32
5.1. IMPOSTAZIONE DEL CODEC AUDIO	33
5.2. IMPOSTAZIONE DEL CODEC VIDEO	34
5.3. PROGRAMMAZIONE DELLE REGISTRAZIONI	34
6. XSCHEDULER	36

REQUISITI MINIMI DI SISTEMA

- **Sistema operativo Windows XP PRO SP2**
- **Processore Pentium IV Dual Core 3,0 GHz**
- **1 Gigabyte DDR Ram**
- **80 Gigabyte HD per il sistema operativo, formattato NTFS**
- **Scheda video PCI-Express o AGP**
- **Scheda multimediale DECKLINK BLACKMAGIC (consigliata)**

1. INTRODUZIONE GENERALE AL SISTEMA XTv

XTv è una Suite comprendente 4 diversi *tool* (di cui uno opzionale):

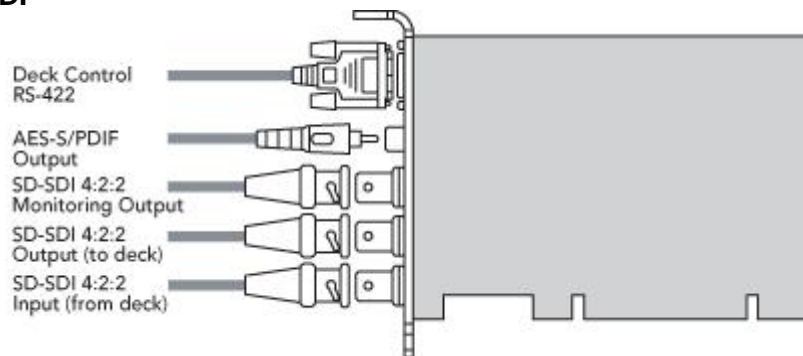
- **XTrimmer** → E' un **utility** per la marcatura dei file.
- **XScheduler** → E' uno **scheduler** per la creazione e modifica di playlist. Implementa le funzioni più comuni di Windows (copia, incolla, taglia). Permette il controllo immediato della validità delle clip ed è in grado di esportare il lavoro, oltre che nel formato standard, anche in formato XML (il file quindi può essere aperto con qualsiasi programma di gestione dati)
- **XPlayout** → E' il programma di **playout**. E' in grado di gestire file di qualsiasi formato audio/video (purchè si disponga del codec appropriato). E' in grado inoltre di gestire effetti di passaggio tra una clip e la successiva, gestire VCR, matrici, Cart Machine e qualsiasi ingresso video. Implementa all'interno un motore software per la gestione dei loghi (anche per singole clip)
- **Xcapture** (opzionale) → E' un **registratore video digitale**, in grado di codificare REAL TIME ed in qualsiasi formato (purchè si disponga dell'encoder appropriato) - sia audio che video – il video catturato tramite la scheda DeckLink BlackMagic

2. PROCEDURA DI INSTALLAZIONE

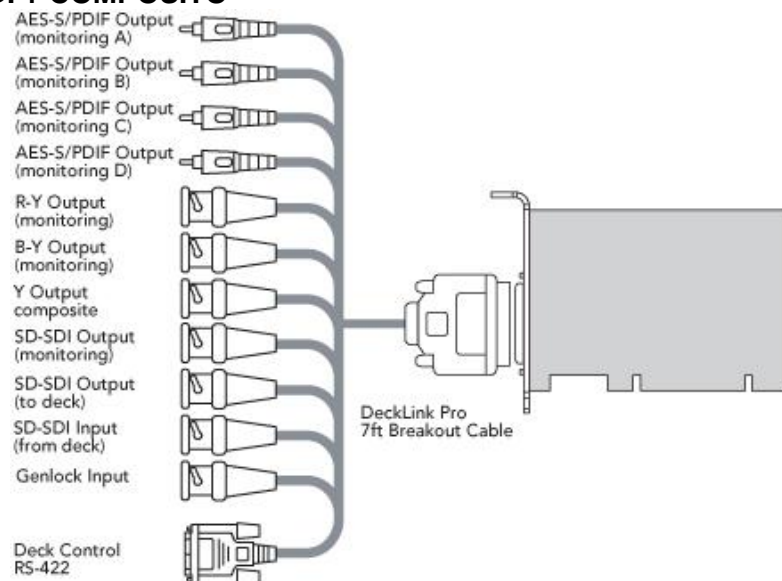
- Installare Windows XP SP2
- Installare eventuali drivers della scheda madre e/o altre periferiche
 - Aggiornamenti BIOS
 - Drivers Chipset
 - Drivers scheda video
 - Drivers LAN
 - Eventuale controller RAID (**consigliato**)
- Riavviare il PC
- Installare i driver della **DeckLink BlackMagic** (driver raccomandati: 5.5.1). Seguire le istruzioni visualizzate

Sono disponibili 2 versioni della scheda BlackMagic, ma la procedura di installazione è la stessa per entrambe.

VERSIONE SDI



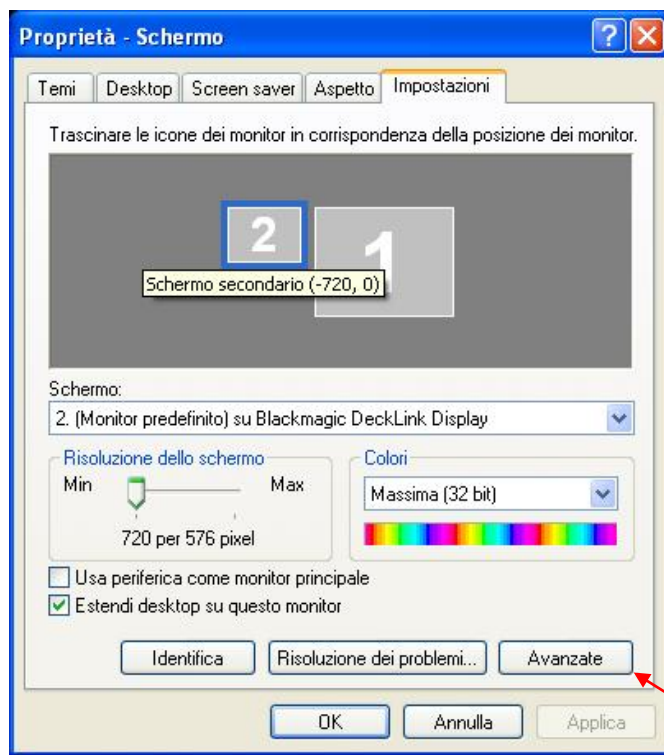
VERSIONE SDI + COMPOSITO



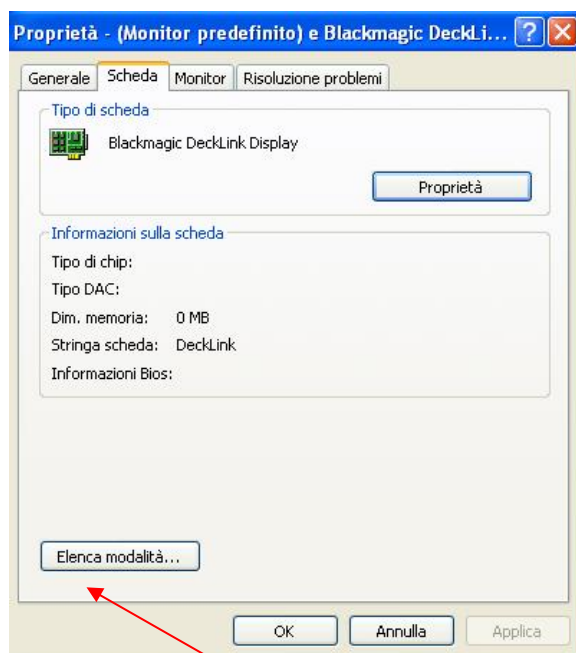
Dopo aver installato i driver, per una visualizzazione ottimale, è necessario impostare alcune proprietà.

Per impostare l'uscita della BlackMagic in PAL o NTSC:

- Cliccare col bottone destro sul desktop
- Cliccare su Proprietà
- Selezionare la tabella Impostazioni



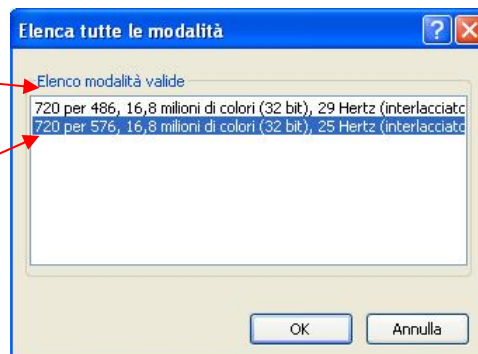
- Selezionare lo schermo secondario (assicurarsi che una volta cliccato nella casella "Schermo" compaia la scritta "... su DeckLink BlackMagic", quindi cliccare su Avanzate



- o Cliccare su Scheda → Elenco Modalità
- o Dalla lista selezionare lo standard video che si desidera utilizzare

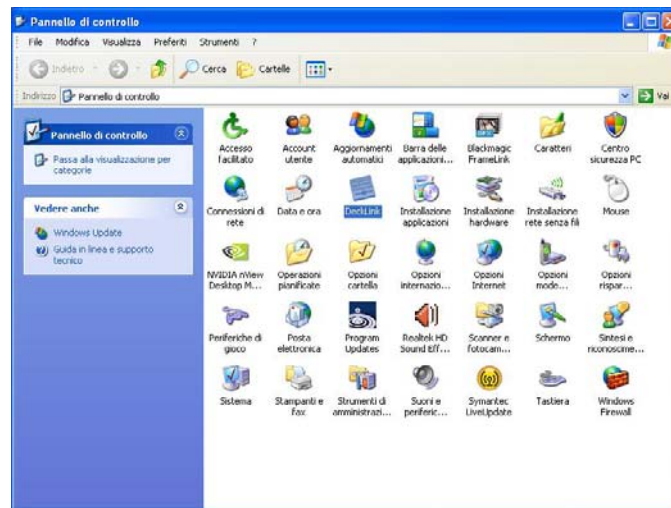
NTSC (29 hertz)

PAL (25 hertz)

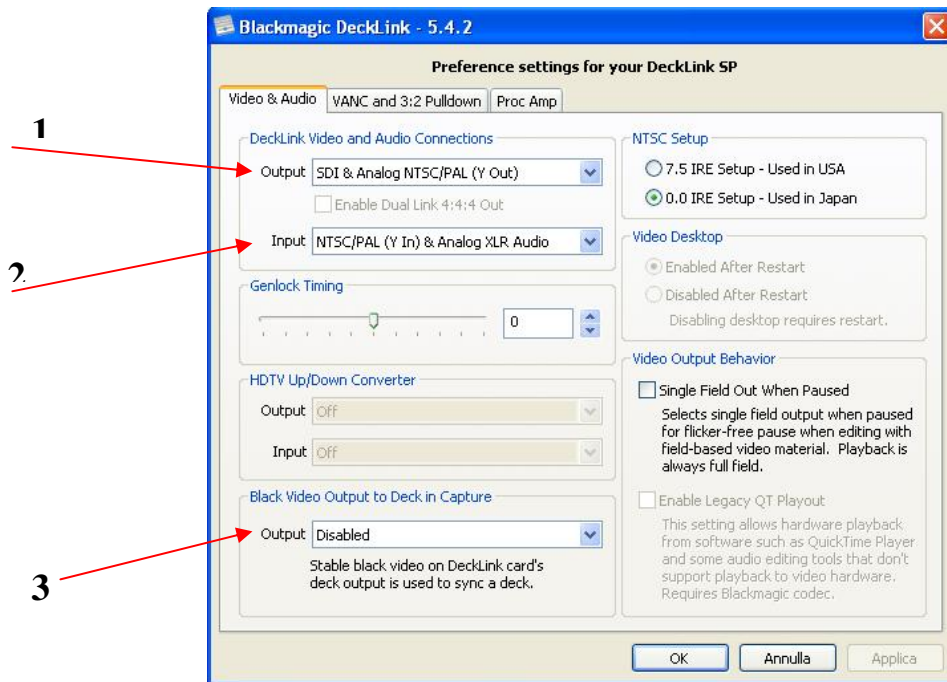


Nel caso in cui si voglia utilizzare l'uscita SDI della scheda BlackMagic:

- o Andare nel Pannello di Controllo
- o Selezionare DeckLink

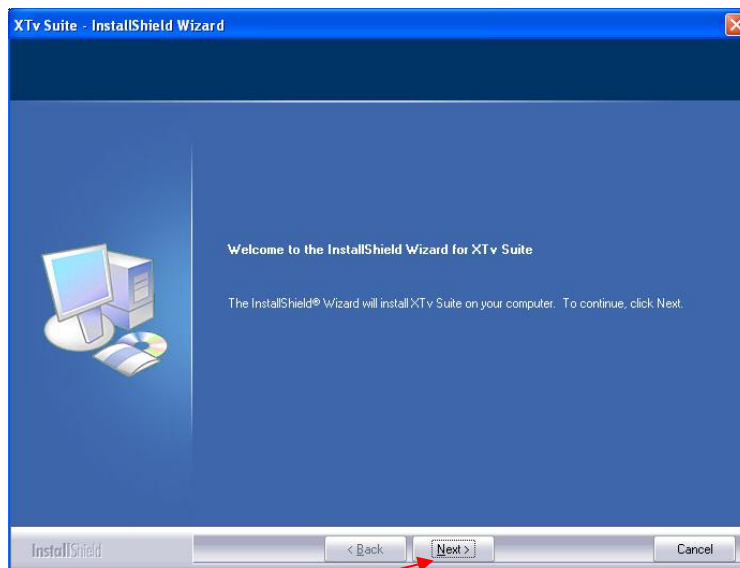


1. Impostare la casella Output in alto col valore “**SDI & Analog NTSC/PAL (Y OUT)**”
2. Impostare Input col valore “**NTSC/PAL (Y IN) & Analog XLR Audio**”
3. Impostare la casella Output in basso col valore “**Disabled**”

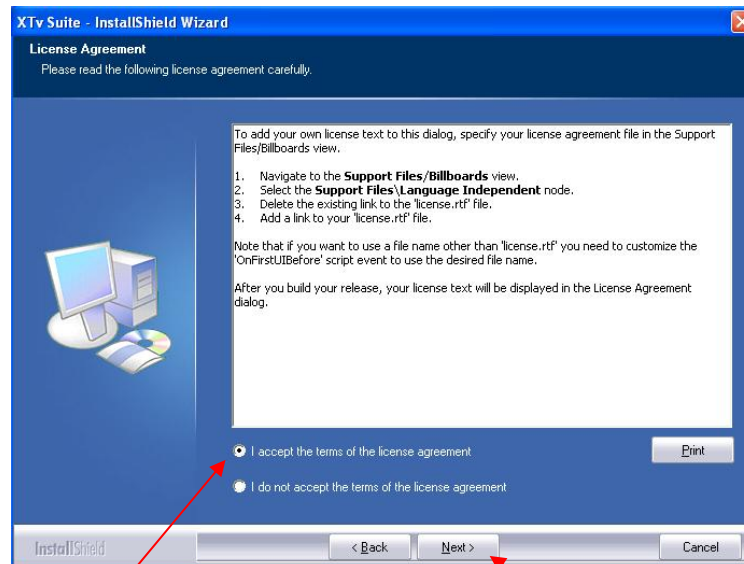


2.1. INSTALLAZIONE DEL PACCHETTO XTV SUITE.

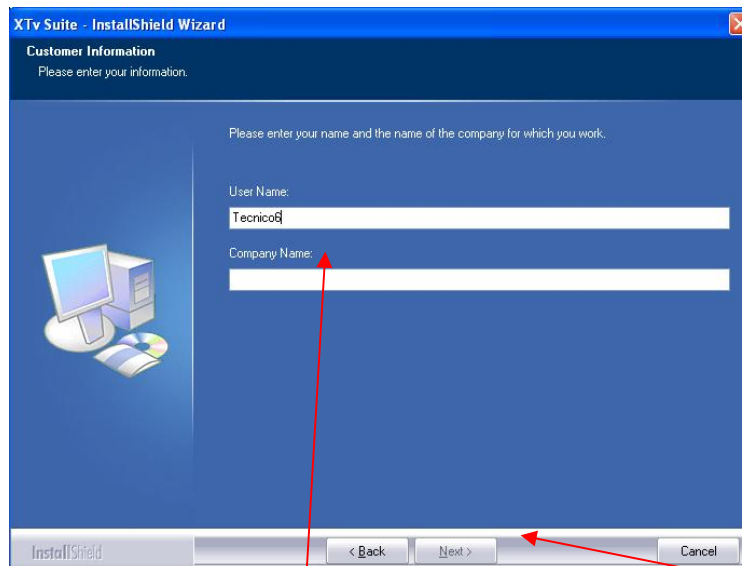
Si aprirà una procedura guidata che vi guiderà ad una corretta installazione



- Cliccare su Next



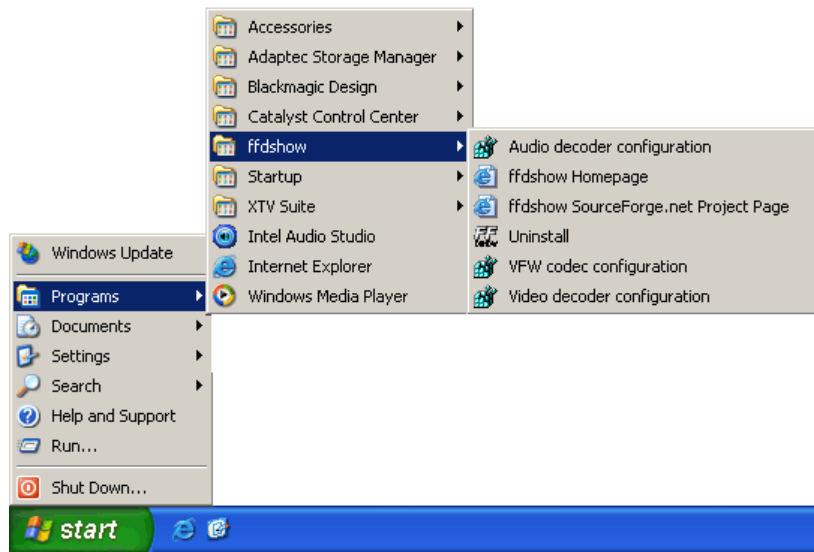
- o Accettare i termini , quindi cliccare su Next



- o Inserire Nome Utente e il nome della Società, quindi cliccare su Next

- Installare il codec FFDSHOW (il file si trova nella Program File Folder\ XTVSuite\Utility).

Impostazioni VIDEO:



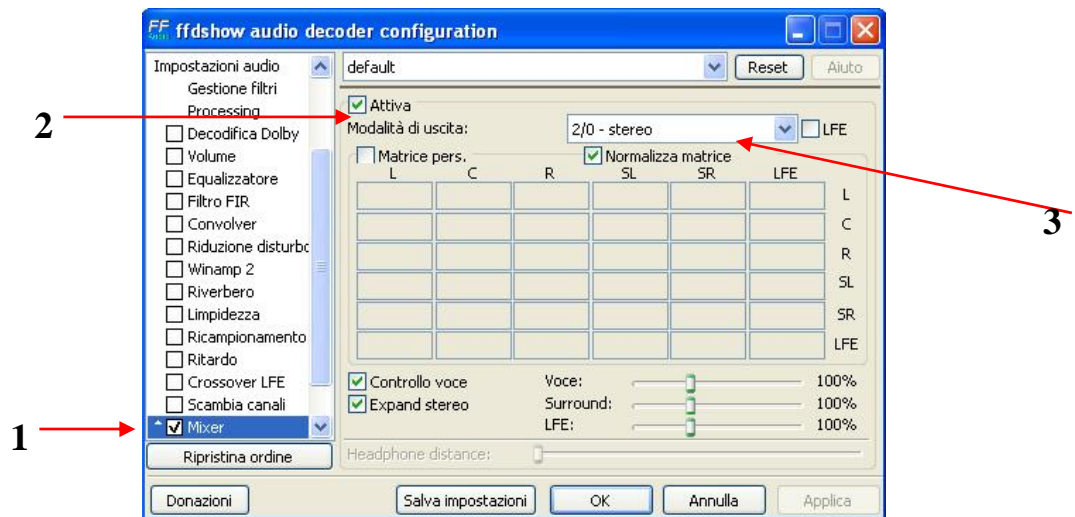
- Cliccare su Start → Tutti i programmi → Ffdshow → Video Decoder Configuration
- Dal menu di destra selezionare la voce CODECS
- Nella tabella che compare sulla sinistra cercare le righe “MPEG2” e “MPEG IN AVI” e selezionare per entrambi nella colonna DECODIFICA la voce “LibAvCodec”



- Cliccare su OK

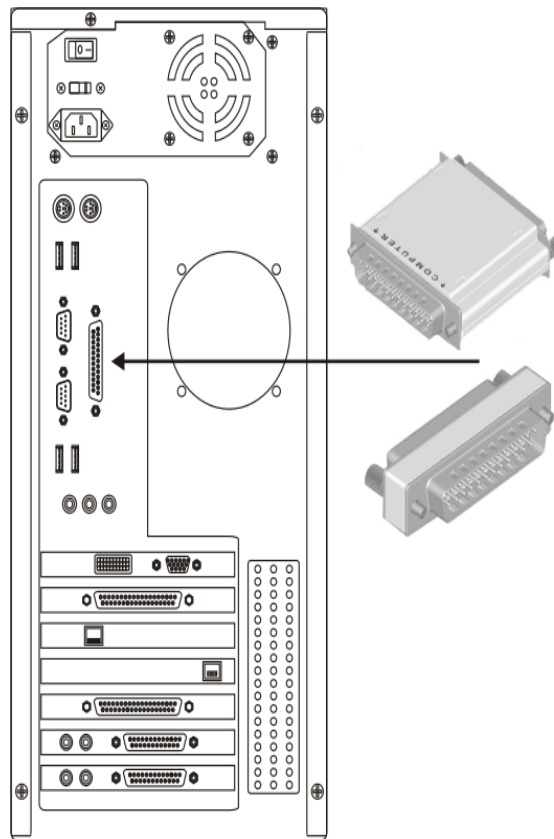
Impostazioni AUDIO:

- Cliccare su Start → Tutti i programmi → Ffdshow → Audio Decoder Configuration
- 1. Dal menu di destra selezionare la voce MIXER
- 2. Spuntare il campo **Attiva**
- 3. Selezionare come modalità d'uscita “ **2/0 – Stereo**”



o Cliccare su OK

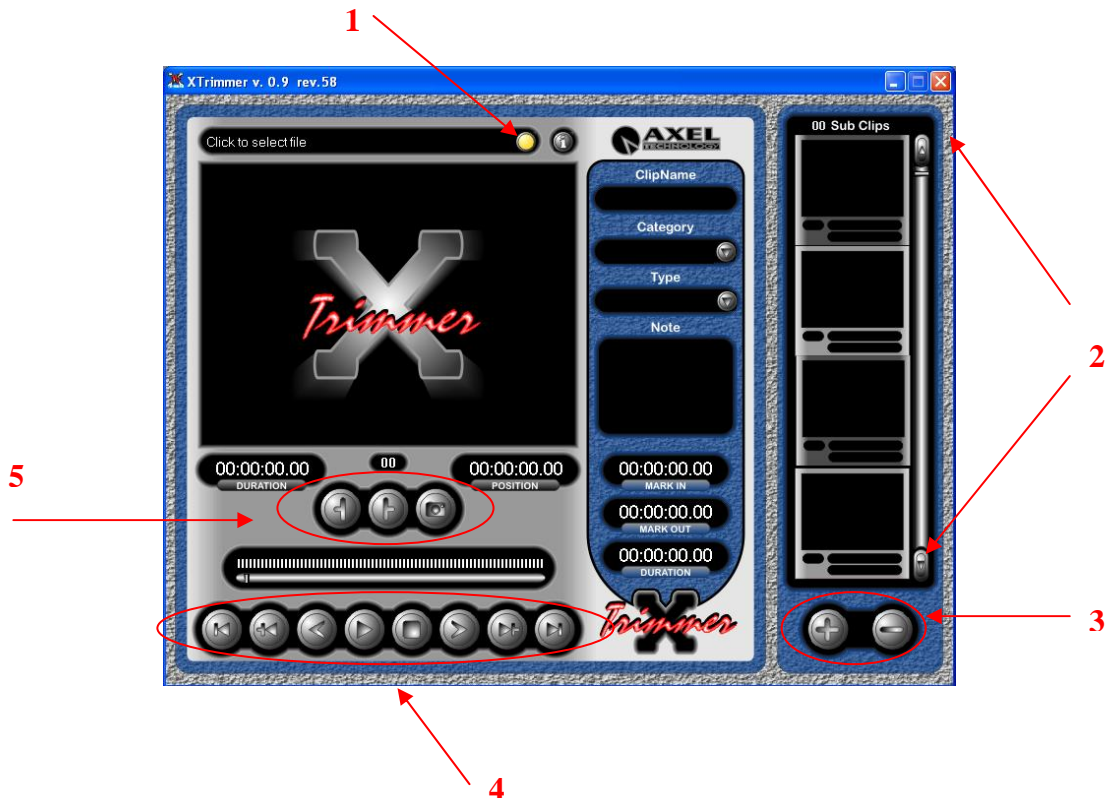
- Montare la chiave Hardware nell'apposito connettore come mostrato in figura
















- Riavviare il PC

3. X-TRIMMER

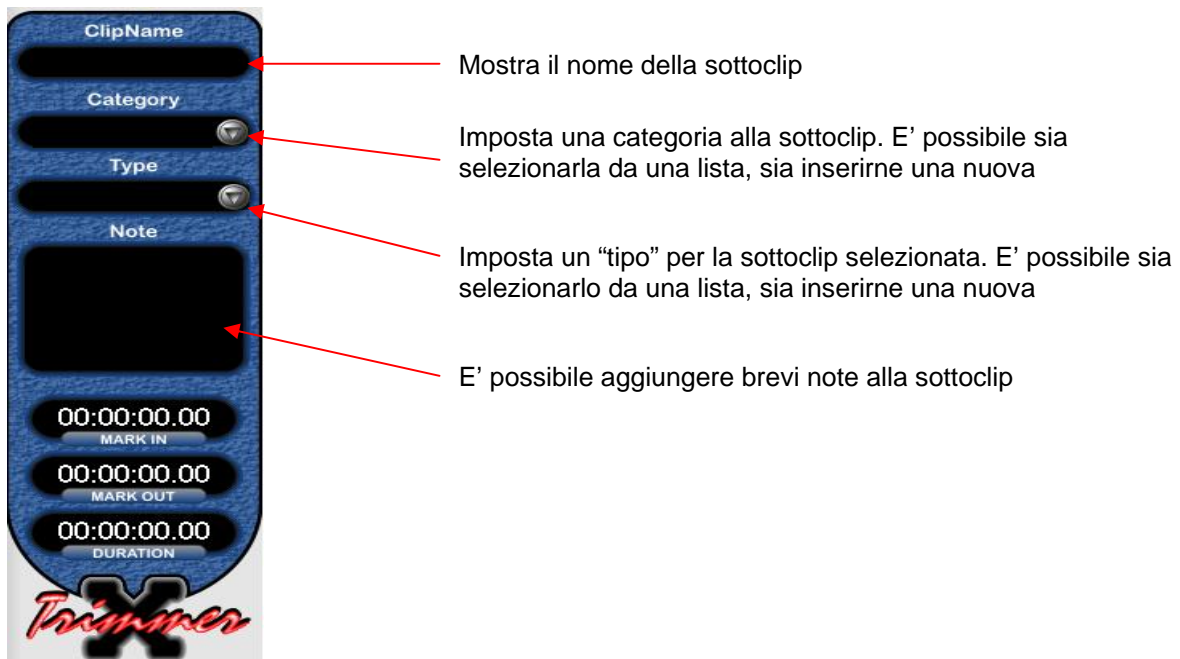
Xtrimmer è un software utilizzato per la marcature dei file video. L'interfaccia utente, come mostra la figura, è molto semplice:



1		Apri la finestra di dialogo per aprire il file da editare
2		Barra di scorrimento delle sottoclip all'interno del file
3		Aggiunge una sottoclip. Alla clip appena creata verrà attribuito come mark in, l'istante di mark out della clip precedente, mentre il mark out sarà l'ultimo frame del file
		Elimina la clip selezionata
4	 	Posiziona il cursore rispettivamente a inizio e fine file
	 	Posiziona il cursore rispettivamente all'inizio e alla fine della marcatura della clip selezionata
	 	Posiziona il cursore rispettivamente un frame indietro e un frame avanti
		Riproduce il filmato
		Mette in pausa il filmato
		Esegue lo stop della riproduzione

5		Imposta il mark in della sottoclip selezionata nella posizione corrente
		Imposta il mark out della sottoclip selezionata nella posizione corrente
		Grabba l'immagine e l'associa alla sottoclip selezionata

Alle singole sottoclip è possibile associare ulteriori informazioni, utili per la catalogazione delle clips.



Tutte le informazioni relative alle subclips create (metadata) vengono salvate direttamente all'interno del file, senza utilizzo quindi ne' di file esterni aggiuntivi, ne' di database. E' possibile copiare e spostare i file multimediali senza perdere le informazioni precedentemente salvati, a patto di utilizzare solo dispositivi di archiviazione formattati in NTFS.

4. XPLAYOUT

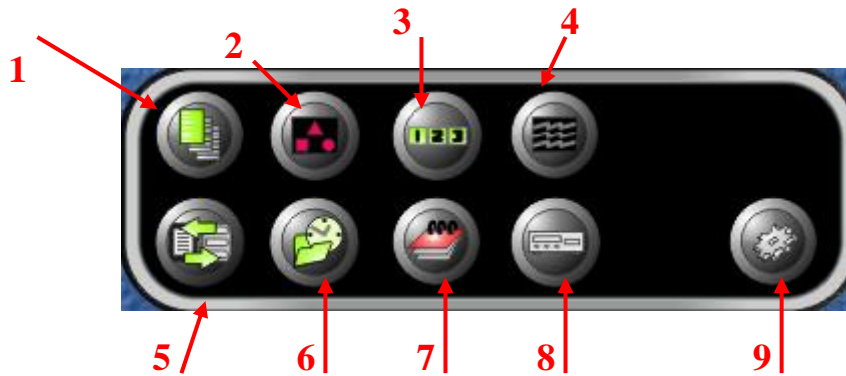
XPlayout è un software per la messa in onda automatica di file multimediali. E' in grado anche di controllare in modo del tutto automatico matrici, VCR, robots e linee esterne.

La prima volta che si avvia il programma, verrà eseguito il Setup Wizard, al termine della quale è possibile riprodurre un video di prova già caricato dal sistema (vedi **cap. 4.2.1**).

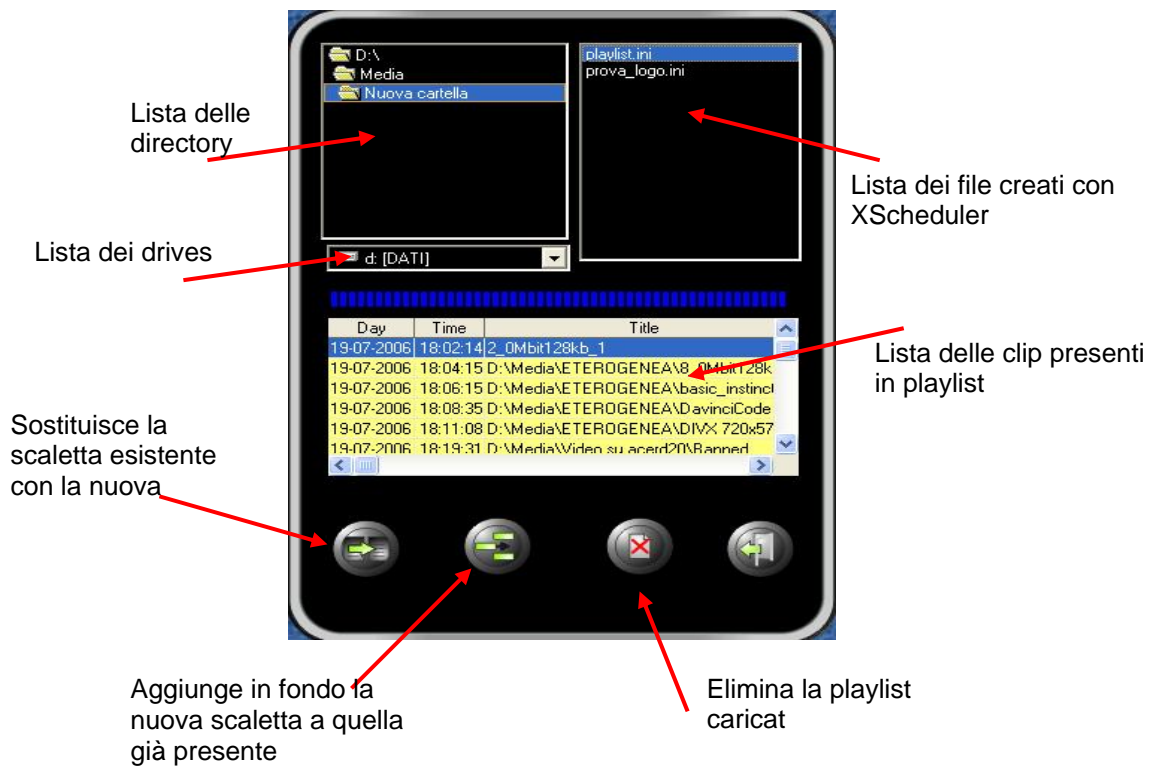
La schermata principale, come è mostrato nella figura sottostante, può essere divisa in 3 parti:



4.1. DESCRIZIONE DEL MENU



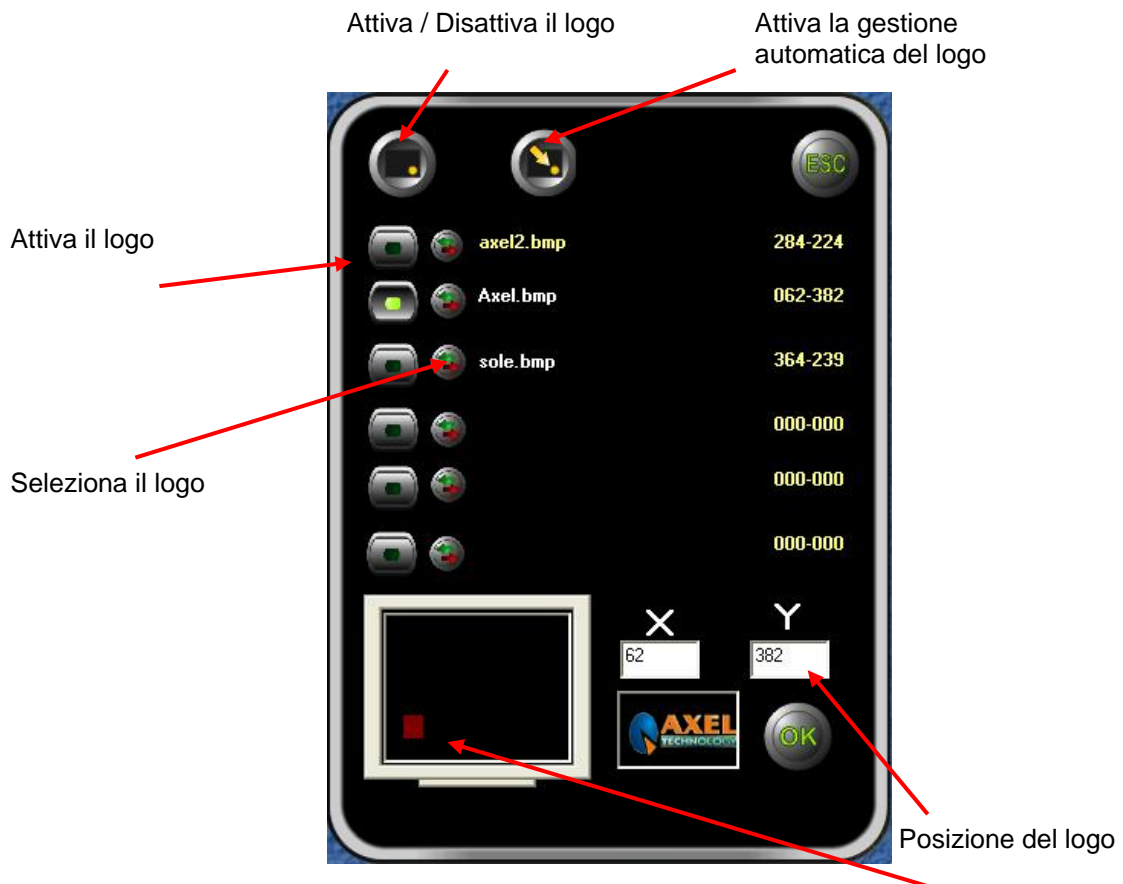
4.1.1. CARICA PLAYLIST



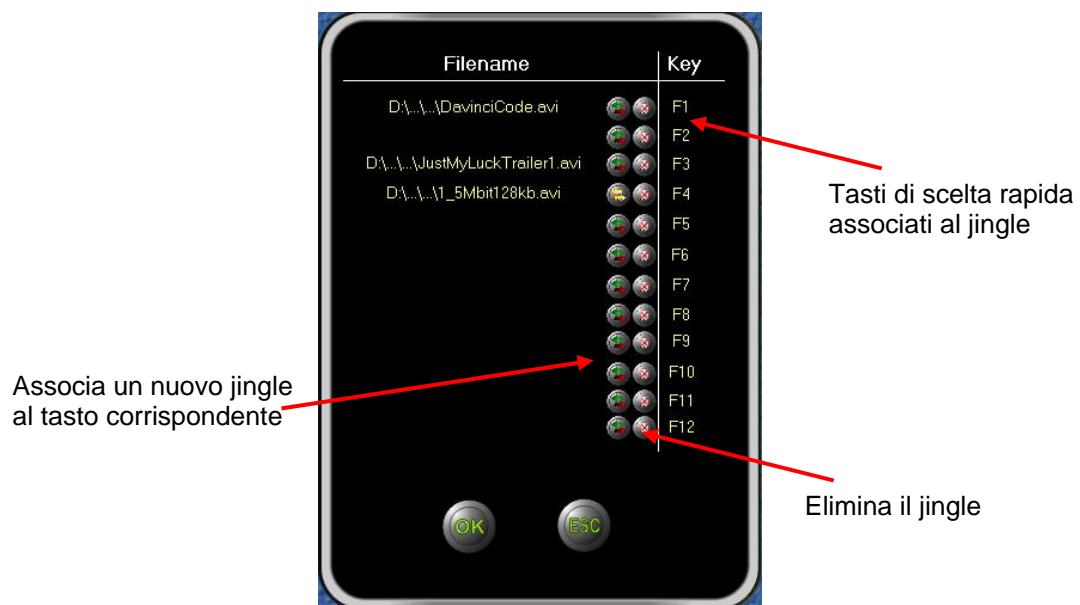
E' possibile inserire una playlist anche parziale, semplicemente selezionando la prima clip che si vuole aggiungere.

4.1.2. IMPOSTA IL LOGO

Il logo che in questo menu si imposta è altra cosa rispetto ai loghi associati alle diverse clip. Si tratta infatti di un logo sempre visibile, come quello dell'emittente. Per ogni logo è possibile associare una posizione che verrà salvata dal sistema.



4.1.3. GESTIONE JINGLE



I jingle sono un insieme di clips sempre pronte per essere mandate in onda, in qualsiasi istante, semplicemente premendo, durante il normale funzionamento di XPlayout, il tasto associato. Verrà eseguita una commutazione interna istantanea.

4.1.4. TIPO DI CAMPI PER I FILE



Ogni riga è composta da 3 campi

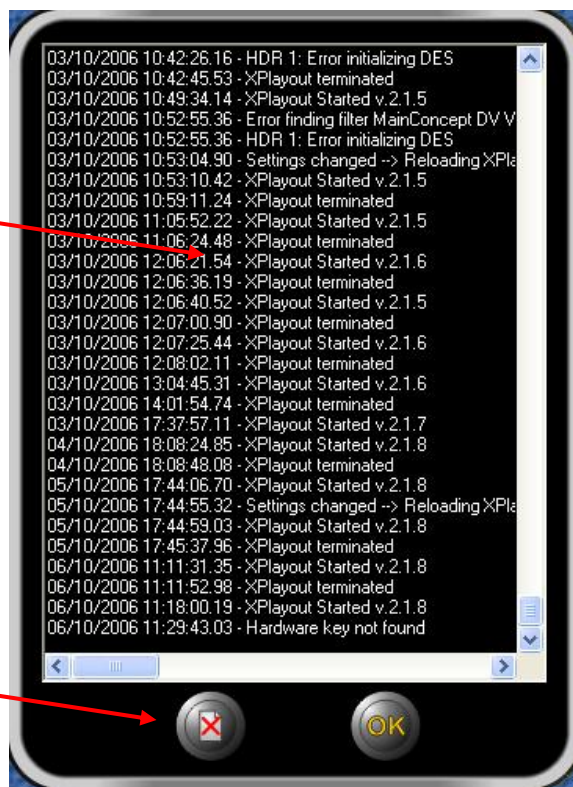
- i. ESTENSIONE : è l'estensione del file
- ii. 4CC : è formato da un gruppo di lettere che indica il codice identificativo del codec video utilizzato per il file
- iii. TIPO CAMPI : è l'impostazione del motore per leggere il file con l'estensione specificata

Se è cambiato un valore, dopo aver cliccato su OK, il motore si modificherà Istantaneamente con le nuove impostazioni

4.1.5. CAMBIO VISUALIZZAZIONE

In XPlayout sono implementati due tipologie di visualizzazioni. La prima, quella di default, ha un layout molto grafico, mentre la seconda mostra le informazioni della playlist attraverso una semplice griglia di testo. Le funzioni associate ad ogni singola clip possono essere richiamate da ambedue le tipologie di visualizzazione.

Il file di log si trova in:
<program files>\XTV
SUITE\LOGS\
errorLog.txt

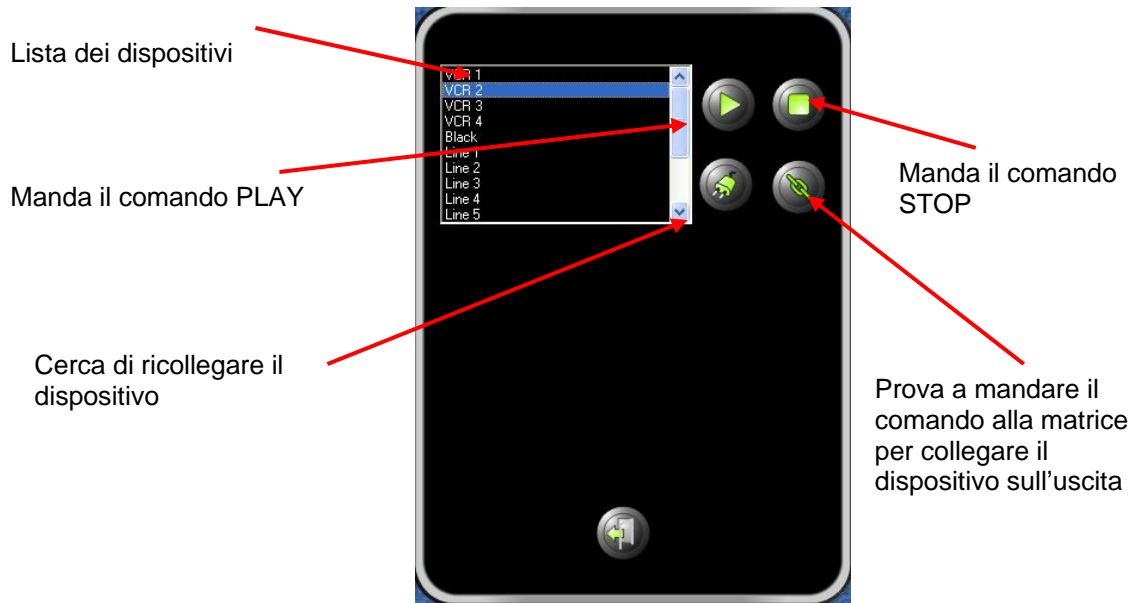


Svuota il file di log



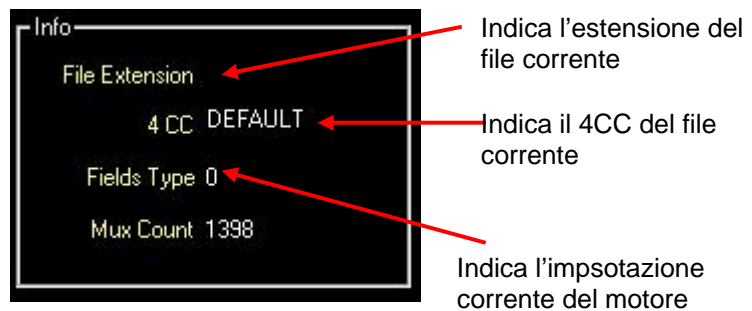
4.1.8. VISUALIZZA I DEVICE GESTITI DAL SISTEMA

In questa finestra è possibile avere una diagnostica dei dispositivi collegati, semplicemente selezionando quello desiderato e premendo il comando desiderato. Non tutti i dispositivi però possono ricevere tutti i comandi presenti.



Per quel che riguarda l' HDR, le informazioni mostrate sono utili per conoscere il tipo di file che il motore sta analizzando.

Come mostra la figura sottostante, in questa fase è possibile ottenere le informazioni necessario per conoscere le informazioni sul file per poter configurare in modo corretto i campi (come mostrato nel paragrafo precedente).



4.2. CONFIGURAZIONE DEL SISTEMA

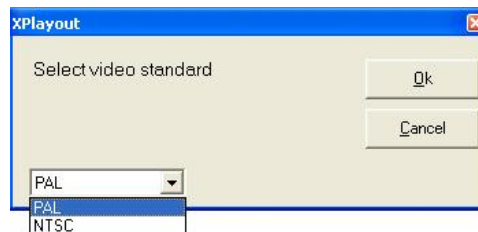
E' possibile configurare le impostazioni del motore e di tutti i dispositivi utilizzati. Al termine della configurazione, se si accettano le nuove impostazioni, verrà riavviato automaticamente il programma con le nuove caratteristiche. La finestra si compone di 6 parti.

Tutti i dispositivi hanno un campo chiamato "Routing Switch" che indica l'eventuale incrocio utilizzato dal dispositivo all'interno della matrice utilizzata

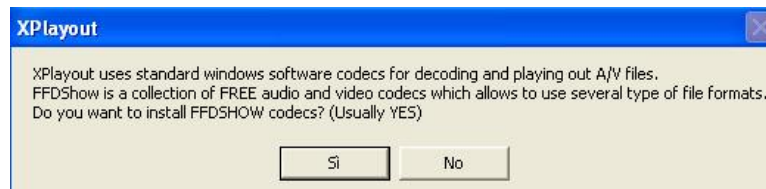
4.2.1. SETUP WIZARD

Il setup wizard permette di impostare XPlayout attraverso una procedura guidata. Tale procedura si compone di pochi e semplici passi:

- Selezione dello standard video (PAL o NTSC)



- Installazione dei codec audio e video presenti nel pacchetto

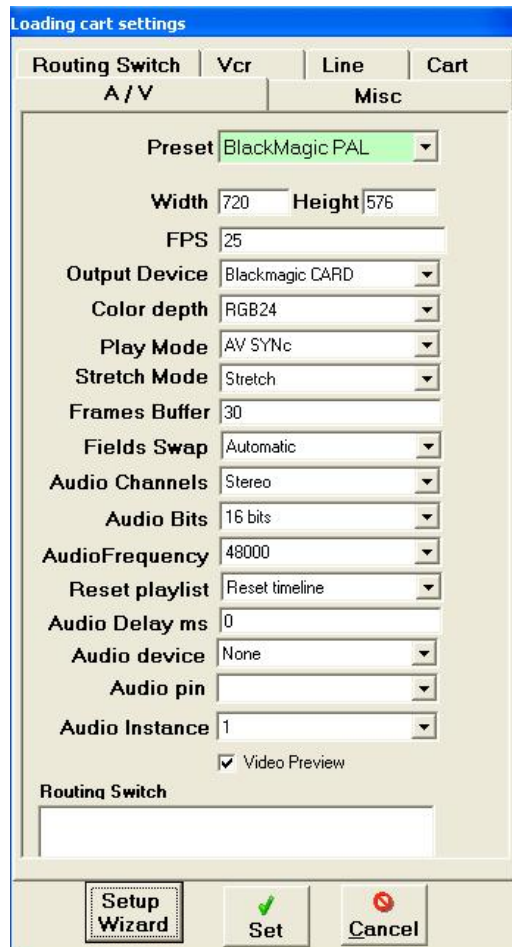


Il sistema riconosce in automatico il tipo di scheda presente nel sistema. Nell'ordine controlla (e attiva): scheda Decklink Blackmagic, apparato DV (intarno o esterno), scheda VGA

Al termine della procedura verrà automaticamente visualizzato il file readme.txt.

Verrà inoltre caricata una clip di default e attivato automaticamente il loop della scaletta. Il caricamento di tale clip di prova verrà eseguito ad ogni riavvio fintanto che l'utente non preme il tasto PLAY

4.2.2. CONFIGURAZIONE DELLE USCITE A / V



Preset	Imposta i valori di Default in base all 'Hardware selezionato. Per un corretto funzionamento è consigliabile utilizzare sempre il comando di PRESET.
Video Width	Imposta la larghezza dello schermo
Video Height	Imposta l' altezza dello schermo
FPS	Imposta i frame del motore
Output Device	<i>MICROSOFT DV</i> : Utilizza un convertitore DV come output, usando i codec Microsoft
	<i>MAINCONCEPT DV</i> : Utilizza un convertitore DV come output, usando i codec MainConcept (ove presenti)
	<i>BLACKMAGIC</i> : Utilizza come output la scheda DeckLink BlackMagic
	<i>VGA</i> : Utilizza la normale scheda VGA del monitor (es. Matrox G550)
	<i>VGA VMR</i> : Utilizza la normale scheda VGA del monitor (es. ATI)
Color Depth	Imposta la profondità del colore
Play Mode	<i>RENDER ALL FRAMES</i> : Renderizza tutti i frame audio/video ma può causare problemi di sincronismo.
	<i>A/ SYNC</i> : In caso di bisogno, alta dei frames video ma mantiene il sincronismo audio video

Stretch Mode	<i>STRETCH</i> : stira l'immagine alla risoluzione impostata
	<i>CROP</i> : Mantiene le proporzioni ed eventualmente taglia l'immagine
	<i>PRESERVE ASPECT</i> : mantieni la risoluzione del file
	<i>PRESERVE ASPECT NO LETTERBOX</i> : mantieni la risoluzione del file
Frames Buffer	Numero di frames col quale
Fields Swap	Inversione dei campi. Su <i>AUTOMATIC</i> , l'inversione viene gestita dal motore in modo automatico, adattandosi di file file alle impostazioni selezionata
Audio Channels	Imposta se l'audio è <i>STEREO</i> o <i>MONO</i>
Audio Bits	Imposta i bit utilizzati dall'audio
Audio Frequency	Imposta la frequenza da utilizzare per l'audio
Reset Playlist	<i>TIMELINE</i> : in caso di blocco della playlist esegue un Reset software
	<i>OUTPUT</i> : in caso di blocco della playlist esegue un reset hardware, ma in questo caso, può causare una discontinuità sull'uscita video
Audio Delay (ms)	Imposta il ritardo (o l'anticipo) in millisecondi col quale l'audio viene riprodotto rispetto al video
Audio Device	Imposta il device da utilizzare per l' Audio Preview. Vengono elencati tutti i device utilizzabili.
Audio Pin	Imposta il pin del sound device selezionato
Audio Instance	Imposta l'istanza (il numero del device) ove sono presenti più di una scheda dello stesso tipo
Video Preview	Abilita / disabilita il preview del video

4.2.3. CONFIGURAZIONE GPI



E' possibile attivare / disattivare il controllo delle GPI. Se si attiva, è necessario specificare il tipo di dispositivo utilizzato

4.2.4. CONTROLLO DI SWITCHERS

Imposta i parametri per la comunicazione con la matrice di commutazione audio / video

Imposta la porta seriale utilizzata dalla matrice

Imposta la pausa "breve" da mandare alla matrice

Imposta la pausa "lunga" da mandare alla matrice

Setup Wizard Set Cancel

4.2.5. CONTROLLO DI VCR

Indica il tipo di VCR

Indica lo standard utilizzato dal VCR

Imposta la porta seriale utilizzata dal VCR

Setup Wizard Set Cancel

4.2.6. SETTAGGIO DELL'INGRESSO LINE

Questo tipo di dispositivo non ha bisogno di particolari configurazione, se non l'eventuale incrocio sulla matrice di commutazione.



4.2.7. CONTROLLO DI ROBOTICHE

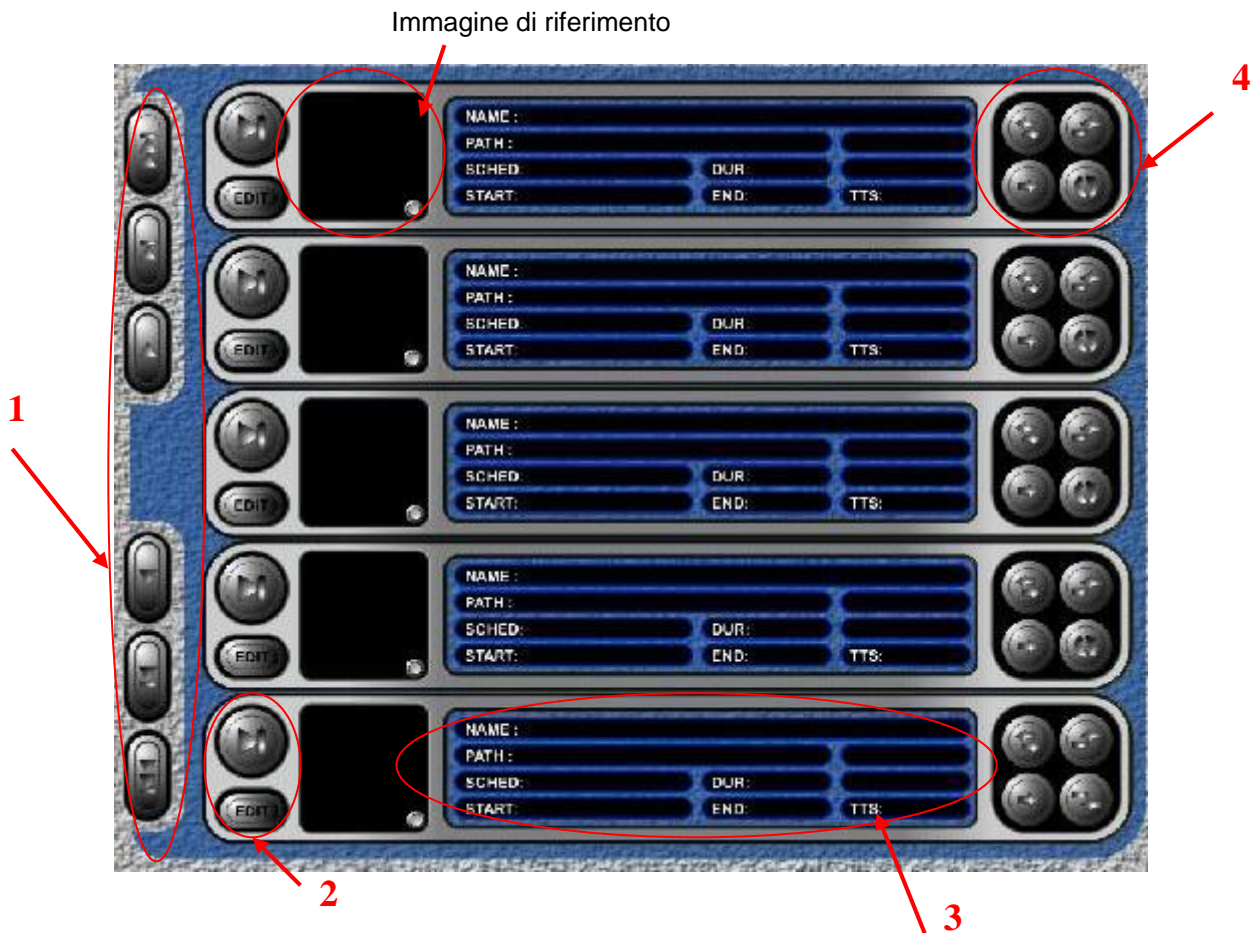
Tipo di robot utilizzato

Caratteristiche del robot





Numero della porta seriale utilizzato dal robot

Per ogni registratore all'interno del robot, ne imposta il tipo

4.3. INFORMAZIONI SULLA PLAYLIST



1		Scorre la playlist all'inizio o alla fine
		Scorre la playlist alla pagina precedente o successiva
		Scorre la playlist di una clip in avanti o indietro
2		Prepara la clip selezionata e la posizione all'inizio della playlist. Se il motore di messa in onda automatica è attivo, la clip preparata sarà la prossima ad andare in onda
		Edita i parametri relativi alla clip selezionata
3	Sono elencate alcune informazioni sulle clip della playlist.	
	NAME	Titolo della clip


	<i>PATH</i>	Percorso della clip
	<i>SCHEDE</i>	Data e ora impostata nel file della playlist tramite XScheduler
	<i>DUR</i>	Durata della clip
	<i>START</i>	Indica a che ora è previsto l'inizio della clip. Questo valore è calcolato dinamicamente dal motore.
	<i>END</i>	Indica a che ora è previsto la fine della clip. Questo valore è calcolato dinamicamente dal motore.
	<i>TTS</i>	Time To Start: indica tra quanto tempo la clip andrà in onda
4		Sostituisce la clip con una nuova
		Inserisce una clip nella posizione selezionata.
		Elimina la clip selezionata
		Inverte la clip con quella successiva. Se l'utente è posizionato sull'ultima clip, verrà inserita una clip in fondo alla playlist

4.3.1. BROWSER PER AGGIUNGERE / SOSTITUIRE UNA CLIP




Per aggiungere (o sostituire) una clip nella playlist è sufficiente fare doppio click o sul file desiderata, o sulla sottoclip, o sull'immagine di riferimento.


Se il file non è stato precedentemente analizzato ed editato tramite XTrimmer, il recupero delle informazioni (durata e immagine di riferimento) potrebbe richiedere alcuni istanti.

Il pulsante  permette l'aggiornamento del browser.


Sono presenti inoltre altri pulsanti che permettono di inserire altri tipi di elementi all'interno della playlist.

Nel dettaglio:

 inserisce un "Black" alla playlist corrente

 inserisce un elemento "Line". L'utente dovrà semplicemente selezionare il numero della linea da inserire

 inserisce un elemento "Vcr". L'utente dovrà digitare il nome della cassetta.

 inserisce, nel punto desiderato della playlist corrente, una playlist precedentemente creata con XScheduler

4.3.2. PARAMETRI DELLA CLIP



1

Effetto in entrata

Durata dell'effetto

Logo della clip

Logo in ingresso

Logo in uscita

Fare doppio click per selezionare un logo

Parameters

- Skip
- Cut if late
- Skip if late
- Automatic Stop

Effects

Entrance Effect: 15

Exit Effect: 34

Entrance Duration: 00:00:00.00

Exit Duration: 00:00:00.00

Clip Logos

General

Pos: 000-000

Entrance

Pos: 000-000

Start Time: 00:00:00.00

Time: 00:00:05.00

Exit

Pos: 000-000

Start Time: 00:00:00.00

Time: 00:00:05.00

GPIs

Imposta la posizione del logo

Imposta l'istante e la durata del logo d'ingresso

Imposta l'istante e la durata del logo d'uscita

Imposta i contatti GPI da associare alla clip

Effetto in uscita

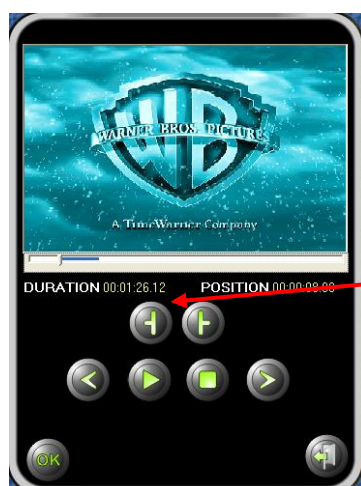
Durata dell'effetto in uscita

1. Questi parametri sono utilizzati internamente dal motore di messa in onda automatica, per recuperare l'eventuale ritardo
 - i. SKIP: la clip rimane nel palinsesto, ma non viene riprodotta
 - ii. SKIP IF LATE: se il ritardo è maggiore dell'80% della durata del programma, la clip viene saltata
 - iii. CUT IF LATE: può essere interrotto se sei in ritardo eccetto nel caso in cui la clip abbia durata inferiore di un minuto. Se si è impostato un mark massimo, la riproduzione della clip viene prolungata per recuperare l'anticipo
 - iv. AUTO STOP:

La modifica di ogni parametro avrà effetto solo dopo aver premuto il tasto OK.

4.3.3. ANTEPRIMA DELLA CLIP

Facendo doppio click sul pulsante situato in basso a destra in ogni immagine di riferimento presente nella playlist, sulla destra si aprirà un piccolo player, dove è possibile visualizzare l'anteprima della clip ed eventualmente modificare gli istanti di marcatura.



Pulsanti di marcatura

Le eventuali modifiche saranno salvate solamente all'interno di XPlayout. Se la clip appartiene a una playlist creata con XScheduler, la modifica non verrà salvata nel file del palinsesto.

4.4. INFORMAZIONI SULL'ONAIR






1



Inizia la messa in onda.
Se c'è una clip onair passa
immediatamente alla successiva

2

Riquadro di preview di
quello che sta andando
in onda

1		Manda in pausa la messa in onda. In automatico, il software aggiungerà all'elenco dei brani successivi, in prima posizione, la parte rimanente della clip in onda
		Mette in stop il motore di messa in onda
		Attiva / Disattiva il loop dei brani. Ogni volta che un brano è messo in onda, il motore aggiungerà tale clip in fondo alla playlist
2		Se premuto, attiva il motore automatico. In pratica, una volta caricata una playlist, è il motore che si occupa della preparazione delle clip e della messa in onda. Se una clip si blocca (per problemi al codec o altro), il motore passerà automaticamente alla successiva.
		Se premuto, il motore della messa in onda automatica verrà disattivato. In questa situazione, al termine della clip in onda, non verrà trasmessa la clip successiva in automatico, ma sarà compito dell'utente prepararla (come verrà spiegato in seguito) ed eseguirla.

5. XCapture

XCapture è un software utilizzato per la registrazione digitale di immagini video. Può utilizzare qualsiasi codec sia audio che video.



1		Imposta il percorso dove salvare i filmati acquisiti
2		Apri la finestra per la programmazione delle registrazioni
3		Configura l'audio
4		Configura il video
5		Inizia la registrazione
6		Ferma la registrazione
7		Carica l' XTrimmer, aprendo il file appena registrato

Una volta iniziata la registrazione, l'immagine viene riprodotta sullo schermo all'interno della schermata principale, al di sotto della quale sono visualizzate alcune informazioni aggiuntive:

- **Lost Audio Frames** → Numero dei frame audio persi dal software
- **Lost Video Frames** → Numero dei frame video persi dal software
- **Data Rate** → Data rate medio di registrazione
- **Duartion** → Durata della registrazione
- **Time Remain** → Durata massima della registrazione per poter essere salvata nel percorso specificato

Quando l'utente preme il tasto STOP per terminare la registrazione, appare una finestra nella quale l'utente può digitare il nome (senza estensione) col quale salvare la registrazione. Se non si inserisce alcun nome, o se si preme il tasto CANCEL, la registrazione appena terminata verrà cancellata.

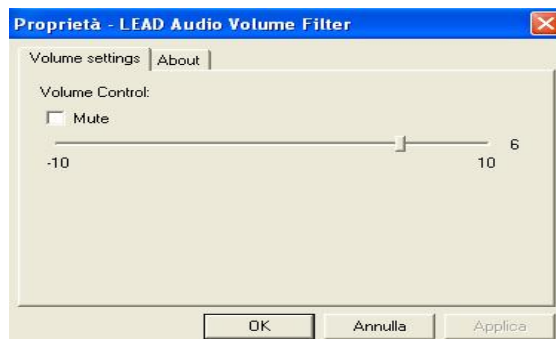
Dopo aver salvato la registrazione, è possibile editarla immediatamente semplicemente cliccando sul pulsante 7 nella schermata principale. Xtrimmer verrà caricato

5.1. IMPOSTAZIONE DEL CODEC AUDIO

-
- Cliccare sul pulsante 3 della schermata principale

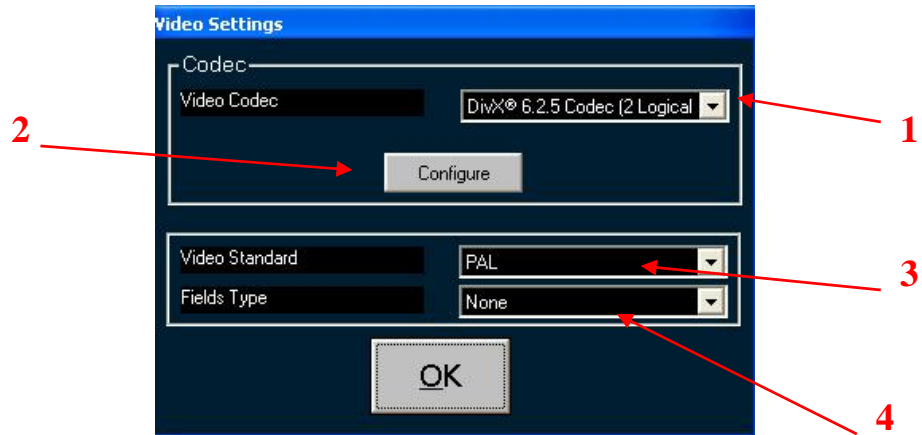


1. Selezionare l'audio codec (consigliato MP3)
2. Cliccare su Configura per impostare le proprietà del codec selezionato (per l'MP3, le impostazioni consigliate sono 48000 Hz, 128 KBps)
3. Impostare il volume di registrazione, cliccando su Volume



5.2. IMPOSTAZIONE DEL CODEC VIDEO

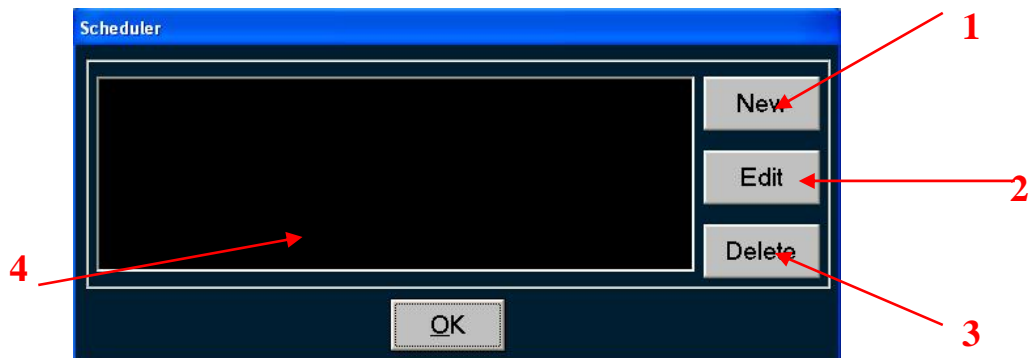
- o Cliccare sul pulsante 4 della schermata principale



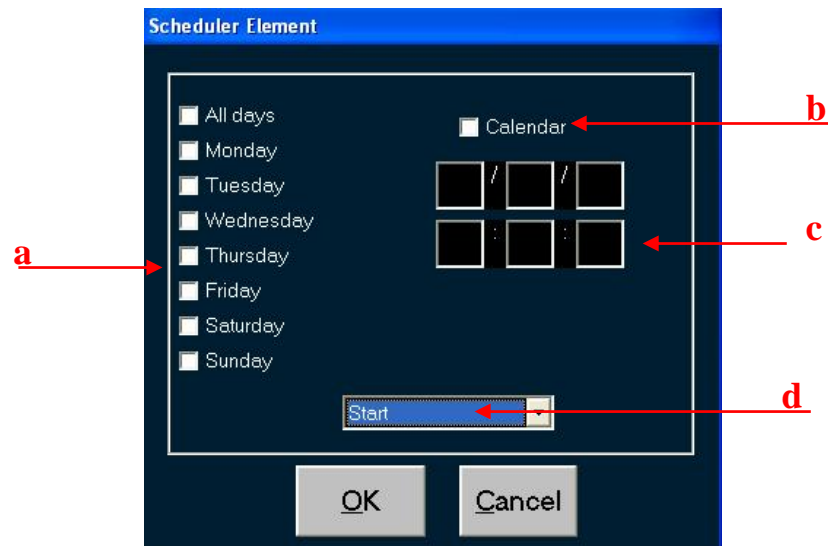
1. Selezionare il codec video desiderato (consigliato DIVx)
2. Impostare le proprietà del codec selezionato
3. Selezionare lo standard video utilizzato (PAL o NTSC)
4. Selezionare i fields type.

5.3. PROGRAMMAZIONE DELLE REGISTRAZIONI

- o Cliccare sul pulsante 2 della schermata principale



1. Aggiunge una nuova programmazione, utilizzando la finestra sottostante



- a. Selezionare il giorno settimanale della programmazione
- b. Selezionare l'opzione Calendar se si desidera che la registrazione avvenga in una data prefissata
- c. Impostare la data e/o l'ora della programmazione
- d. Selezionare il tipo di programmazione (START o STOP)

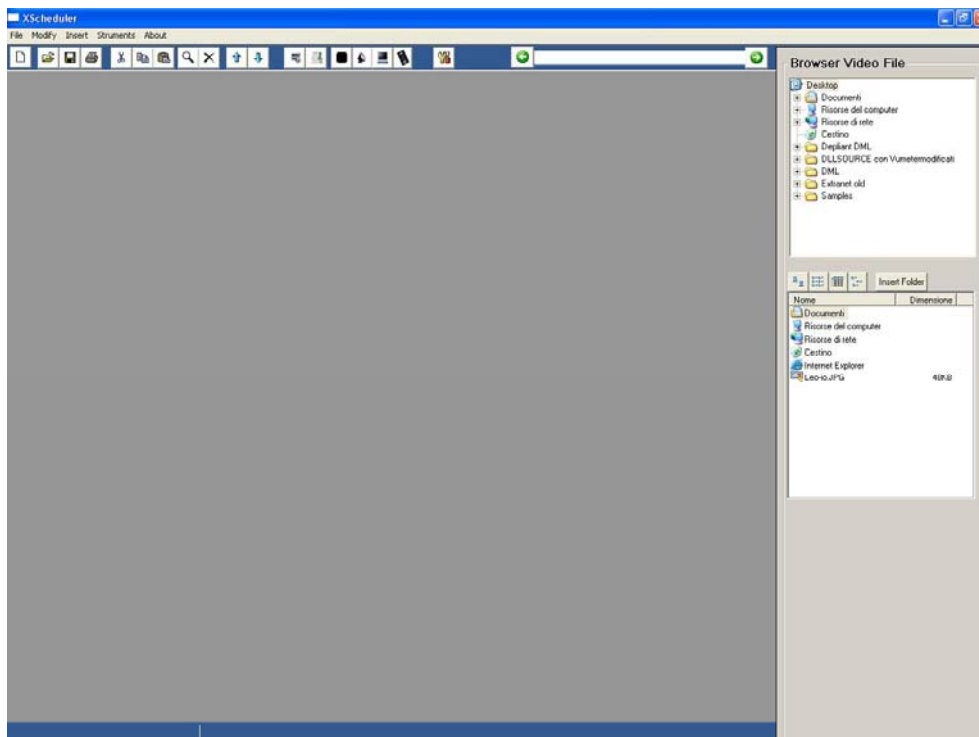
2. Modifica la registrazione programmata selezionata
3. Cancella la registrazione programmata selezionata
4. Mostra la lista delle registrazioni programmate memorizzate

6. XSCHEDULER

XScheduler è un software per la creazione ed esportazioni di playlist. E' possibile inserire, oltre a file multimediali, anche elementi esterni (VCR, line, black) o immagini sia in formato JPG che BMP. L'interfaccia è in stile Windows, pensata quindi per essere utilizzata facilmente da chiunque abbia familiarità con i prodotti Windows.

La schermata principale si compone di 3 parti:

- Il menù in alto, comprensivo anche della barra degli strumenti
- Il browser, attivabile col semplice passaggio del mouse nella parte destra della finestra
- La griglia, situata nella parte centrale, dove sono visualizzate tutte le informazioni della playlist al momento attiva



Menu *File*

- **New** → Crea un nuovo documento
- **Open** → Apre un documento precedentemente salvato
- **Close** → Chiude il documento corrente
- **Save** → Salva il documento corrente col nome attuale
- **Save As** ... → Salva il documento corrente, con possibilità di cambiare il nome del file
- **Exports** → Esporta la playlist in diversi formati (html, csv, xml ..)
- **Print** → Stampa la playlist corrente
- **Exit** → Esci dal programma

Menu *Modify*

- **Undo** Annulla l'ultima operazione
- **Cut** Taglia la(e) clip selezionata(e)

- **Copy** Copia la(e) clip selezionata(e)
- **Past** Incolla la(e) clip precedentemente selezionata(e)
- **Delete** Cancella la(e) clip selezionata(e)
- **Move Up** Muovi verso l'alto la(e) clip selezionata(e)
- **Move Down** Muovi verso il basso la(e) clip selezionata(e)
- **Select All** Seleziona tutte le clip
- **Find / Replace** Trova una stringa all'interno della playlist
- **Go To** Posiziona il cursore alla riga selezionata

Menu *Insert*

- **Playlist** → Aggiunge una playlist alla playlist corrente
- **Clip** → Aggiunge una clip alla playlist corrente
- **Pictue** → Aggiunge una bitmap (bmp, jpg) alla playlist corrente
- **Black** → Aggiunge un "nero" alla playlist corrente
- **Line** → Aggiunge un evento line alla playlist corrente
- **HDR** → Aggiunge una risorsa hdr alla playlist corrente
- **VCR** → Aggiunge una risorsa vcr alla playlist corrente)
- **Empty** → Aggiunge un elemento vuoto alla playlist corrente

Menu *Tools*

- **XTrimmer** → Apre l'XTrimmer caricando il file selezionato per modificarlo
- **Check files** → Esegue un check di tutti i files presenti nella playlist
- **Options** → Apre la finestra di configurazione