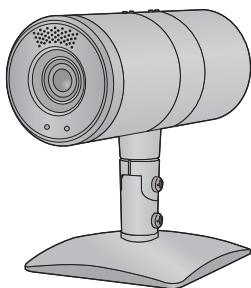


## Istruzioni per l'uso <Nozioni di base>

Istruzioni per l'installazione in dotazione

Videocamera HD integrata

Modello N. **AW-HE2E**



Leggere attentamente queste istruzioni prima di utilizzare il presente prodotto, e conservare questo manuale per usi futuri.

### Configurazione delle Istruzioni per l'uso

Le presenti <Nozioni di base> descrivono le procedure basilari di funzionamento e di installazione. Prima di installare l'unità, leggere attentamente le <Nozioni di base> per garantire un'installazione corretta dell'unità.

Per maggiori dettagli sulle istruzioni per l'uso, vedere <Operazioni e impostazioni> (file PDF) registrato nel CD-ROM allegato.

- Per aprire <Operazioni e impostazioni>, vedere pagina 3.
- Le presenti <Nozioni di base> sono contenute anche in un file PDF sul CD-ROM in dotazione con l'unità.

# Indice

---

## Prima dell'uso

---

<b>Leggere attentamente</b> .....	<b>3</b>
<b>Accessori</b> .....	<b>5</b>
Accessori opzionali .....	6
<b>Nomi e funzioni delle parti principali</b> .....	<b>7</b>
Configurazione dell'unità .....	7
Nomi e funzioni delle parti principali .....	7
Montaggio del supporto e della copertura del supporto .....	9
Inclinazione della telecamera in alto e in basso .....	9
Staccare e attaccare la copertura posteriore .....	10
Staccare e attaccare l'anello centrale .....	11

---

## Istruzioni per l'installazione

---

<b>Informazioni per la vostra sicurezza</b> .....	<b>13</b>
<b>Precauzioni per l'installazione</b> .....	<b>14</b>
<b>Come collegare e installare l'unità</b> .....	<b>17</b>
Controllo della posizione di installazione .....	17
Preparazione della fonte di energia ...	18
Connessione dei cavi .....	18
Installazione a soffitto .....	20
Installazione su supporto .....	21
Montaggio su un cavalletto .....	22
<b>Connessione con altri dispositivi</b> .....	<b>23</b>
Connessioni con un monitor HD .....	23
Connessioni con un controller (AW-RP50, opzionale).....	23
Esempio di configurazione del sistema 1 (controllo IP) .....	24
Esempio di configurazione del sistema 2 (controllo IP) .....	25

---

## Istruzioni per l'uso

---

<b>Informazioni per la vostra sicurezza</b> .....	<b>26</b>
<b>Caratteristiche</b> .....	<b>27</b>
<b>Precauzioni per l'uso</b> .....	<b>29</b>
<b>Ambiente operativo richiesto</b> .....	<b>32</b>
<b>Impostazioni di rete</b> .....	<b>33</b>

<b>Avvio della schermata delle impostazioni web</b> .....	<b>35</b>
Avvio della schermata delle impostazioni web (SchermataLive/ Schermata Setup) .....	35
<b>Telecomando wireless</b> .....	<b>39</b>
Nomi e funzioni delle parti principali .....	39
Distanza operativa del telecomando wireless .....	40
Impostare l'ID del telecomando della telecamera .....	40
Prima di utilizzare il telecomando wireless .....	41
<b>Informazioni relative al copyright</b> .....	<b>42</b>
<b>Dati tecnici</b> .....	<b>44</b>

# Leggere attentamente

## ■ Come aprire i file dei manuali di istruzioni per l'uso

Se inserendo il CD-ROM si apre la schermata di installazione del software, interrompere l'installazione.

Aperto [INDEX.pdf] sul CD-ROM, viene visualizzato un elenco di manuali di istruzioni per l'uso. Fare clic sul nome del documento corrispondente al manuale da aprire.

- Per leggere i file PDF è necessario Adobe Reader. Il programma può essere scaricato dal sito Web di Adobe Systems.

## ■ Riferimenti presenti nel manuale

I riferimenti vengono espressi come segue:

- I riferimenti a una pagina vengono indicati con una freccia, per esempio: → 00
- AW-HS50E → [AW-HS50]
- AW-RP50E → [AW-RP50]
- Telecomando della telecamera → [Telecomando]

## ■ Informazioni sulle immagini e illustrazioni del manuale

Si noti che i disegni del prodotto, le illustrazioni, le schermate dei menù, ecc. di questo manuale presentano leggere differenze rispetto al prodotto attuale.

## ■ Informazioni sulle schermate del computer

Le descrizioni fornite utilizzano le schermate di Windows 7.

## ■ Prevenire un utilizzo non autorizzato

- User name e password sulla schermata delle impostazioni web.
  - Non utilizzare lo user name e la password di default. Assicurarsi di cambiarli.
  - Non adoperare la stessa sequenza di caratteri per user name e password.
  - Non permettere ad altre persone di vedere user name e password, né comunicarli ad altri.
  - Nel caso in cui un'altra persona effettui le impostazioni su questa unità, assicurarsi di cambiare user name e password appena possibile.
  - In caso di riparazioni, ripristinare le impostazioni di default con il pulsante INIT (→ 8), quindi impostare nuovamente user name e password personali.  
(Quando si ripristinano le impostazioni di default, si ripristinano anche le impostazioni di rete di default. Prendere nota delle impostazioni di rete, user name e password.)
- Impostare uno screensaver protetto da password per il computer.

## ■ Precauzioni in caso di riparazioni

Prendere nota di ogni modifica apportata alle impostazioni della telecamera in caso di riparazioni. Le impostazioni personali potrebbero essere cancellate o modificate.

## ■ In caso di smaltimento/passaggio dell'unità

L'unità registra le informazioni personali correlate alle vostre operazioni. Quando vi disfatte dell'unità ad esempio a causa di uno smaltimento o di un passaggio, assicuratevi di ripristinare le impostazioni di default con il pulsante INIT (→ 8) e di cancellare le informazioni registrate.

## ■ Diritti relativi alla privacy e all'utilizzo delle immagini

L'impostazione e l'utilizzo della telecamera è di vostra personale responsabilità. Prendete sempre in considerazione la privacy dei soggetti (compresi i suoni registrati con il microfono), i diritti relativi all'utilizzo di immagini e simili.

## ■ Certificato di garanzia

Panasonic Corporation NON SARÀ RITENUTA RESPONSABILE VERSO ALCUNA PARTE O PERSONA, ECCEPTE PER SOSTITUZIONI O MANUTENZIONE NECESSARIA DEL PRODOTTO, NEI CASI INCLUSI MA NON LIMITATI A QUELLI SOTTO RIPORTATI:

- 1) QUALSIASI DANNO O PERDITA, INCLUSI SENZA LIMITAZIONI QUELLI DI NATURA DIRETTA O INDIRETTA, SPECIALE, CONSEGUENZIALE O ESEMPLARE, INSORTI DAL O CORRELATI AL PRODOTTO;
- 2) LESIONI PERSONALI O QUALSIASI DANNO CAUSATO DA UN UTILIZZO INAPPROPRIATO O DA OPERAZIONI DI NEGLIGENZA DELL'UTENTE;
- 3) DISASSEMBLAGGIO, RIPARAZIONE O MODIFICA NON AUTORIZZATI DEL PRODOTTO DA PARTE DELL'UTENTE;
- 4) INCONVENIENTI O QUALSIASI PERDITA INSORTI QUANDO LE IMMAGINI NON SONO VISUALIZZATE, DOVUTI A QUALSIASI RAGIONE O MOTIVO TRA CUI QUALSIASI GUASTO O PROBLEMA DEL PRODOTTO;
- 5) QUALSIASI PROBLEMA, INCONVENIENTE INDIRETTO, PERDITA O DANNO INSORTI DAL SISTEMA COLLEGATO A DISPOSITIVI DI UNA TERZA PARTE;
- 6) PERDITA DI DATI REGISTRATI CAUSATA DA UN QUALSIASI GUASTO.

## ■ Sicurezza in rete

Dato che userete questa unità collegati a una rete, dovrete prestare attenzione ai seguenti rischi per la sicurezza.

- 1) Perdita o furto di informazioni attraverso questa unità
  - 2) Utilizzo di questa unità per operazioni illegali da parte di persone con cattive intenzioni
  - 3) Interferenze o interruzioni di questa unità da parte di persone con cattive intenzioni
- È vostra responsabilità prendere precauzioni come quelle descritte in seguito per proteggervi dai precedenti rischi per la sicurezza in rete.
- Utilizzare questa unità in una rete protetta da firewall, ecc.
  - Se questa unità è connessa a una rete che comprende dei computer, assicurarsi che il sistema non sia infetto da virus o altre minacce (utilizzando un programma antivirus regolarmente aggiornato, programmi antispyware, ecc.).
  - Proteggere questa unità da accessi non autorizzati inserendo user name e password per effettuare il login.
  - Prendere dei provvedimenti per limitare l'accesso effettuando ad esempio l'autenticazione degli utenti dell'unità, in modo che le informazioni sulle impostazioni dell'unità non vengano disperse nella rete.
  - Non installare la telecamera in luoghi in cui la telecamera o i cavi possono essere distrutti o danneggiati da persone con cattive intenzioni.
  - Evitare connessioni che utilizzano linee pubbliche.

## Restrizioni per l'uso

Nelle reti in cui l'unità e il controller o il computer sono collegati, si consiglia di utilizzare lo stesso segmento.

Se l'apparecchiatura utilizza connessioni con segmenti diversi, si potrebbero verificare ad esempio degli eventi dovuti alle impostazioni specifiche dell'apparecchiatura di rete, quindi effettuare un attento controllo prima di iniziare.

# Accessori

Controllare gli accessori prima di utilizzare questa unità.

## CD-ROM

- Istruzioni per l'uso (<Nozioni di base>, <Operazioni e Impostazioni>)
- Software per la configurazione IP semplificata (EasyIpSetup.exe)



## Supporto

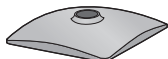
Rimuovere la sporgenza del supporto, la vite di fissaggio del supporto e la rondella elastica quando si utilizza un cavalletto. (→ 22)



## Cavo anti caduta



## Copertura del supporto



## Adattatore CA



## Cavo CA



- In Arabia Saudita, utilizzare sempre (B).



## Vite M4

20 mm di lunghezza  
(4 viti)



## Vite M3

8 mm di lunghezza



## Rondella piatta (per viti M4)



## Rondella piatta (per viti M3)



## Fascetta di fissaggio (2 fascette)



## Vite di fissaggio perpendicolare (installata sull'unità)



## Vite di fissaggio orizzontale (installata sull'unità)



- Vedere pagina 9 per le modalità di montaggio del supporto e della copertura del supporto.
- Tenere viti, rondelle, fascette di fissaggio, cavo anti caduta e sporgenza del supporto fuori dalla portata dei bambini per evitare rischi di ingerimento.

## Accessori opzionali

---

Il seguente prodotto opzionale è compatibile con questa unità:

Alcuni accessori opzionali potrebbero non essere disponibili in alcuni paesi.

### **Nome del prodotto (numero del prodotto)**

- **Telecomando wireless (AW-RM50G)**
- **Telecomando della telecamera (AW-RP50E)**
- **Cavo USB (K2KYYYY00221)**

(contattare un punto vendita per informazioni sugli acquisti)

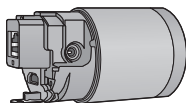
**I numeri dei prodotti sono aggiornati a ottobre 2012 e possono essere soggetti a modifiche.**

# Nomi e funzioni delle parti principali

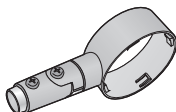
## Configurazione dell'unità

Questa unità è composta dal corpo della videocamera, dall'anello centrale e dalla copertura posteriore.

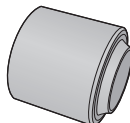
**Corpo della videocamera**



**Anello centrale**

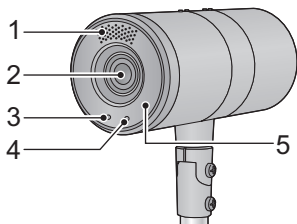


**Copertura posteriore**

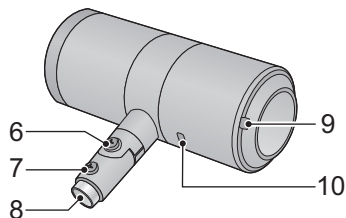


- Staccare e attaccare la copertura posteriore (→ 10)
- Staccare e attaccare l'anello centrale (→ 11)
- L'anello centrale ha un lato anteriore e uno posteriore. Fare attenzione a questi lati quando si installa l'anello centrale o si passano in mezzo dei cavi. (→ 11, 19)

## Nomi e funzioni delle parti principali



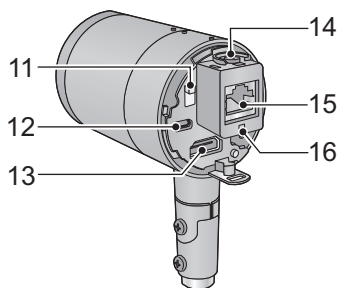
- 1 Microfoni stereo interni**
- 2 Obiettivo**
- 3 Spia di stato**
  - Luce arancione: modalità standby
  - Luce verde: l'unità è accesa
  - Luce verde lampeggiante: l'unità sta ricevendo un segnale di controllo remoto wireless con un ID di controllo remoto corrispondente
  - Luce arancione lampeggiante: l'unità sta ricevendo un segnale di controllo remoto wireless con un ID di controllo remoto diverso
- 4 Spia di registrazione**
- 5 Area di rilevamento del segnale del telecomando wireless (→ 40)**
- 6 Vite di fissaggio perpendicolare (→ 9)**



- 7 Vite di fissaggio orizzontale (→ 9, 22)**
- 8 Foro di montaggio del supporto (→ 9, 22)**
- 9 Foro della fascetta di fissaggio (→ 19)**
- 10 Foro di montaggio del cavo antifurto (→ 19)**

Il cavo antifurto (disponibile nei negozi di ferramenta) viene attaccato qui.

## ■ Quando la copertura posteriore è staccata



**11 Leva RELEASE (→ 11)**

**12 Porta USB [↔] (→ 19)**

L'energia può essere fornita da un qualsiasi dispositivo conforme agli standard di ricarica delle batterie USB, inclusi i convertitori Micro USB CA/CC per i comuni telefoni cellulari, computer o televisori. In questi casi utilizzare il cavo USB.

- Utilizzare sempre un cavo USB originale Panasonic (K2KYYYY00221: opzionale).

**13 Porta HDMI (→ 19)**

**14 Parte per il montaggio del cavo anti caduta (→ 19)**

**15 Connettore LAN (→ 19)**

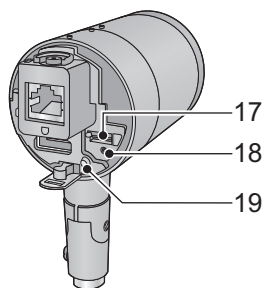
Utilizzare un cavo LAN di categoria 5 o superiore con una lunghezza massima di 100 m.

**16 Spia LAN [LINK/ACT]**

Si accende quando vengono trasmessi/ ricevuti dei dati via LAN.

**17 Fessura per schede microSD**

Questa parte viene utilizzata quando si aggiorna il firmware dell'unità. (Non utilizzata comunemente)



- Tenere le schede microSD fuori dalla portata dei bambini per evitare rischi di ingerimento.

**18 Pulsante INIT**

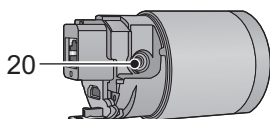
Se si preme il pulsante mentre l'unità è accesa, le impostazioni di gestione dell'utente e le impostazioni di rete vengono inizializzate. Eseguire l'inizializzazione utilizzando le seguenti procedure.

- 1) Chiudere il menù della videocamera e la schermata delle impostazioni web.
- 2) Premere il pulsante INIT.
- 3) Accendere di nuovo l'unità utilizzando il pulsante di accensione/spengimento.

**19 Pulsante di accensione/spengimento [⏻/⏻]**

Se si preme il pulsante mentre l'unità è in standby o è spenta, l'unità si accende. Se si tiene premuto il pulsante mentre l'unità è in standby o è accesa, l'unità si spegne.

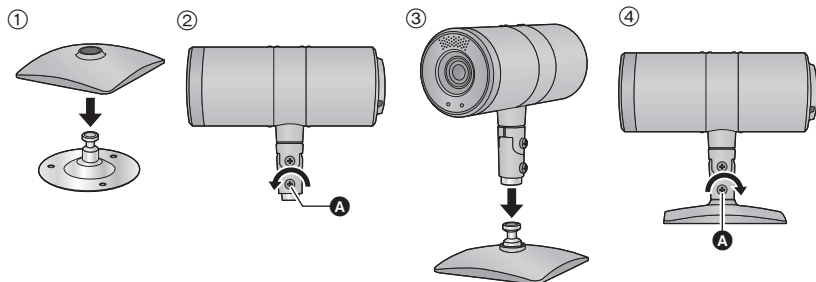
## ■ Quando l'anello centrale è staccato



**20 Porta di ingresso CC [DC IN] (→ 19)**

- Non utilizzare un adattatore CA diverso da quello in dotazione.

# Montaggio del supporto e della copertura del supporto



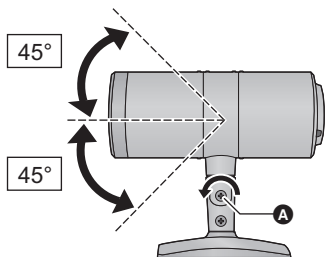
- 1 (solo quando si utilizza la copertura del supporto)  
**Mettere la copertura del supporto sul supporto.**
- 2 **Allentare la vite di fissaggio orizzontale A.**
- 3 **Inserire il supporto nel foro per il montaggio del supporto.**
- 4 **Stringere la vite di fissaggio orizzontale A.**

- Coppia di serraggio: 1,176 N·m (12 kgf·cm)
- Stringere saldamente per evitare lo sfarfallamento.

Quando la vite di fissaggio orizzontale è allentata, è possibile ruotare la videocamera di 360° in senso orizzontale.  
Regolare la posizione della telecamera per adattarla alla posizione di installazione.

## Inclinazione della telecamera in alto e in basso

Quando la vite di fissaggio perpendicolare A è allentata, è possibile inclinare la telecamera di circa 45° verso l'alto o il basso.

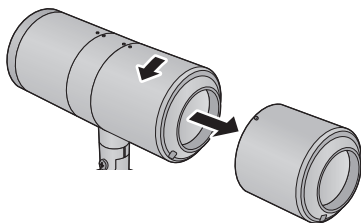


- Dopo aver regolato la posizione della videocamera, stringere saldamente la vite per fissare la videocamera nella posizione.  
(Coppia di serraggio: 1,176 N·m (12 kgf·cm))

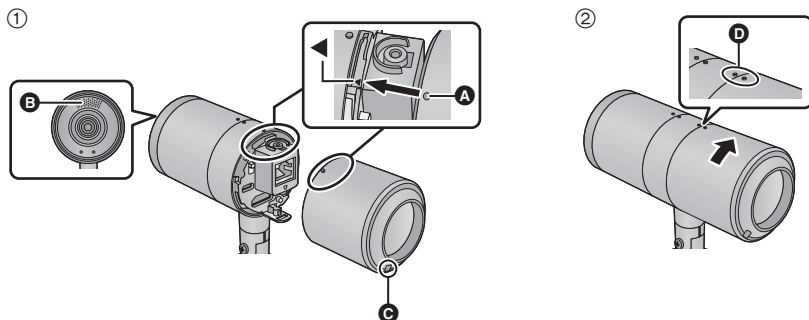
# Staccare e attaccare la copertura posteriore

## Staccare la copertura posteriore

Girare la copertura posteriore nella direzione indicata dalla freccia e staccarla.



## Attaccare la copertura posteriore



**1** Allineare il segno ◀ sul corpo della videocamera con il segno **A** sulla copertura posteriore e inserirla.

- Attaccare la copertura posteriore con i microfoni stereo interni **B** rivolti verso l'alto e il foro della fascetta di fissaggio **C** rivolto verso il basso (non è possibile attaccare la copertura posteriore nel senso opposto).

**2** Attaccare la copertura posteriore girandola nel senso indicato dalla freccia.

- Allineare l'anello centrale e il segno **D** sulla copertura posteriore.

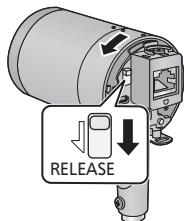
## Staccare e attaccare l'anello centrale

Staccare l'anello centrale quando si collega l'adattatore CA o quando si installa l'anello centrale al contrario appendendo la telecamera al soffitto.

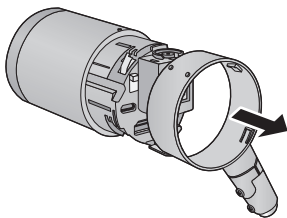
### Staccare l'anello centrale

- Staccare la copertura posteriore (→ 10)

①



②

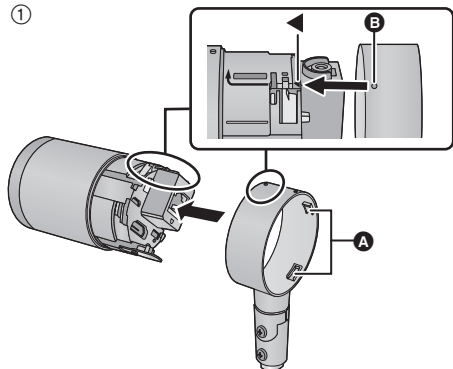


**1** Mentre si fa scorrere la leva RELEASE, girare l'anello centrale nella direzione della freccia.

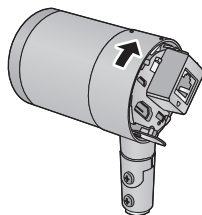
**2** Staccare l'anello centrale dal corpo della videocamera.

### Montare l'anello centrale

①



②



**1** Inserire l'anello centrale nel corpo della videocamera.

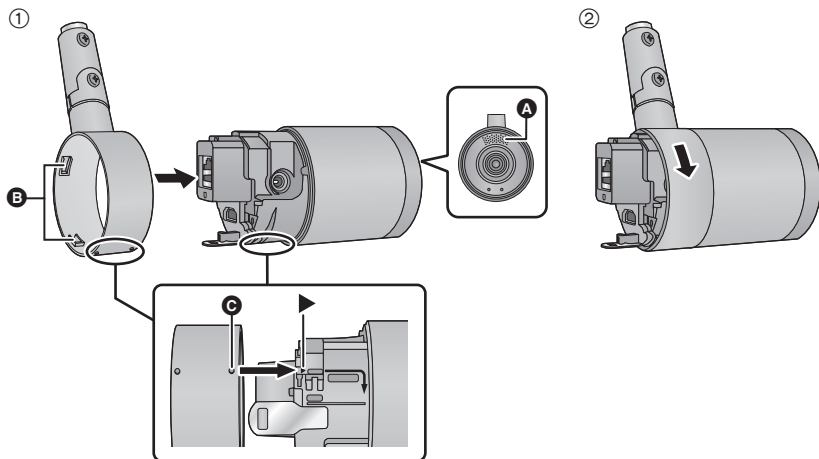
- Inserire l'anello centrale dal lato opposto a quello della scanalatura (A) nel corpo della videocamera.
- Allineare il segno B sull'anello centrale con il segno ◀ sul corpo della videocamera e inserirlo.

## 2 Girare l'anello centrale nella direzione indicata dalla freccia per attaccare l'anello centrale al corpo della videocamera.

- Girarlo finché non si sente un click e si blocca in posizione.

### ■ Per l'installazione a soffitto

Montare l'anello centrale sul corpo della videocamera spostandolo verso l'alto/il basso o ruotandolo.



## 1 Inserire l'anello centrale nel corpo della videocamera.

- Controllare quali sono le parti superiori e quelle inferiori del corpo della videocamera guardando la posizione dei microfoni stereo interni **A**.
- Inserire l'anello centrale dal lato opposto a quello della scanalatura **(B)** nel corpo della videocamera.
- Allineare il segno **C** sull'anello centrale con il segno ► sul corpo della videocamera e inserirlo.

## 2 Girare l'anello centrale nella direzione indicata dalla freccia per attaccare l'anello centrale al corpo della videocamera.

- Girarlo finché non si sente un click e si blocca in posizione.

## Informazioni per la vostra sicurezza

### **ATTENZIONE:**

Per prevenire delle lesioni, questo apparecchio deve essere attaccato in modo sicuro al pavimento/parete/soffitto in conformità con le istruzioni per l'installazione.

### **ATTENZIONE:**

L'installazione deve essere effettuata esclusivamente da personale qualificato per l'installazione.

Un'installazione scorretta può provocare la caduta dell'apparato e causare lesioni.

# Precauzioni per l'installazione

Panasonic non si assume alcuna responsabilità per incidenti o danni durante l'installazione se non vengono seguite le procedure di questo manuale.

## Al personale per l'installazione

Leggere attentamente le "Istruzioni per l'installazione", quindi eseguire le operazioni correttamente e in sicurezza.

Inoltre, leggere le "Informazioni per la vostra sicurezza" (→ 13) di questo manuale dato che contengono informazioni importanti.

Dopo l'installazione, consegnare le "Istruzioni per l'uso <Nozioni di base>" al cliente che le dovrà custodire per utilizzi futuri.

**Assicurarsi che l'operazione di installazione sia conforme agli standard tecnici che regolano l'apparecchiatura elettrica.**

**Questa unità deve essere utilizzata esclusivamente al chiuso.**

Non può essere utilizzata all'aperto.

Non installare in un luogo in cui l'unità è esposta alla luce solare diretta per periodi prolungati o vicino a dispositivi di raffreddamento o riscaldamento.

In caso contrario si potrebbero verificare deformazione, scolorimento, malfunzionamento e/o problemi nell'utilizzo. Utilizzare l'unità dove non può essere bagnata o schizzata dall'acqua.

**Utilizzare questa unità in modo che sia appesa ad una superficie sopraelevata o appoggiata su un'installazione autonoma.**

Non utilizzare questa unità appoggiata sul lato.

- Assicurarsi di utilizzare le viti in dotazione quando si fissano le parti durante l'installazione. Non utilizzare viti di legno, chiodi, ecc.  
In caso di soffitto in calcestruzzo, fissare l'unità utilizzando dei bulloni di ancoraggio (per M4) o tasselli AY (per M4).  
**Coppia di serraggio: 1,176 N·m (12 kgf·cm)**
- **Condizioni di installazione (installazione a soffitto/installazione su supporto)**
  - **Peso della videocamera: 244 g (compresi il supporto, la copertura del supporto, l'anello centrale e la copertura posteriore)**
  - **Minima forza di tiraggio (per vite): 147 N (15 kgf)**
  - **N. di viti: 3 viti**

## Informazioni sulla posizione di installazione

Installare l'unità in una posizione stabile non soggetta a scosse. Se l'unità viene installata in una posizione soggetta a scosse, anche le immagini dell'unità saranno mosse.

Installare l'unità dopo essersi consultati a fondo con il venditore.

Installare l'unità su un soffitto sufficientemente resistente (ad esempio un soffitto in calcestruzzo).

Se l'unità deve essere installata su un soffitto che non è sufficientemente resistente, rinforzare prima il soffitto.

### **Non installare o utilizzare l'unità nei seguenti tipi di posizione.**

- Su pareti (dove l'unità sarebbe installata su un lato)
- In posizioni dove l'unità sarebbe esposta direttamente a pioggia o acqua (incluso sotto ai cornicioni degli edifici)
- In luoghi come le cucine dove vi sono alte concentrazioni di vapore e grasso
- In luoghi all'aperto o in posti caldi dove le temperature superano i 40 °C
- In luoghi freddi dove le temperature scendono sotto agli 0 °C
- In luoghi dove l'umidità supera l' 80%RH
- In luoghi dove si utilizzano sostanze chimiche come vicino alle piscine
- Al mare, in zone costiere o in luoghi dove sono emessi gas corrosivi
- In luoghi in cui sono generati radiazioni, raggi x, onde radio potenti o campi magnetici
- In luoghi dove l'unità sarebbe soggetta a forti vibrazioni come a bordo di un veicolo o di un'imbarcazione (questa unità non è progettata per essere utilizzata sui veicoli)
- In luoghi dove la temperatura è soggetta ad improvvisi cambiamenti come vicino allo sbocco dell'aria di un condizionatore o vicino ad una porta che fa entrare l'aria esterna

### **Che cosa evitare per permettere che l'unità funzioni stabilmente per un lungo periodo.**

- L'utilizzo dell'unità per un lungo periodo in un luogo con alti livelli di temperatura e umidità causa il deterioramento delle parti e riduce la vita del prodotto.
- Assicurarsi che non vi siano unità di raffreddamento o riscaldamento che emettano dell'aria direttamente sul luogo di installazione.

### **Accertatevi di utilizzare il supporto e le viti in dotazione per installare la telecamera.**

- Non montare l'unità adottando metodi diversi da quelli specificati.
- Non rimodellare il supporto o le viti forniti con l'unità.

### **Prima dell'installazione, staccare sempre la spina di alimentazione.**

#### **Stringere le viti di montaggio**

- Stringere saldamente le viti e i bulloni fino al livello appropriato per ogni materiale utilizzato nel luogo e nelle strutture di montaggio.
- Dopo aver stretto le viti e i bulloni, controllare che non vi sia instabilità e che le parti siano strette saldamente.
- Utilizzare gli strumenti appropriati e stringere fermamente le viti.
- Stringere le viti utilizzando il cacciavite appropriato. Non utilizzare un cacciavite elettrico o a percussione.

### **Quando l'unità verrà dismessa, non abbandonatela, ma assicuratevi di smaltirla correttamente.**

### **Non attaccare a questa unità filtri, coperture, prolunghe o altre parti.**

### **Utilizzare l'apposito adattatore CA e il cavo CA forniti con questa unità.**

Collegare l'adattatore CA e il cavo CA alla presa di corrente in modo sicuro.

### **Installare l'adattatore CA.**

- Non posizionare l'adattatore direttamente su un pannello del soffitto o su una superficie simile.  
Un estremo pericolo è rappresentato dall'acqua che si raccoglie sulla superficie a seguito ad esempio di un'infiltrazione.  
Fissare fermamente l'adattatore sulla base o su un'altra superficie di un elemento di rinforzo costituito da profilo ad u in acciaio dove la polvere non si accumula.

- Fissare fermamente l'adattatore in modo da evitarne la caduta.  
Fissarlo utilizzando una forza che possa opporsi alla massa (circa 0,1 kg) dell'adattatore CA.

**Installare l'adattatore CA accessorio vicino a una presa di corrente e posizionarlo in modo che la spina di alimentazione possa essere inserita e staccata dalla presa facilmente.**

Se si collega l'adattatore CA ad una presa di corrente sul soffitto o su una qualsiasi altra superficie su cui si ferma la polvere, eliminare periodicamente la polvere dalla spina di alimentazione come misura anti-tracking.

### **Collegare il cavo CA**

Accertatevi di collegare il cavo CA dell'adattatore CA attraverso un interruttore utilizzando uno dei seguenti metodi.

- 1) Collegare il cavo di alimentazione attraverso un'unità di controllo della corrente.
- 2) Collegare il cavo di alimentazione a un interruttore su un pannello di distribuzione della corrente con una distanza di contatto di 3,0 mm o più. Utilizzare un interruttore che sia in grado di spegnere tutti i poli dell'alimentatore principale ad eccezione del conduttore di terra protettivo.
- 3) Installare l'adattatore CA vicino alla presa di corrente e collegarlo attraverso la spina di alimentazione.

### **Se è possibile che si verifichi un'interferenza acustica**

Collegare i cavi in modo che il cavo di alimentazione (cavo elettrico a soffitto) da CA 220 V o più, e i cavi di segnale siano posti almeno a 1 m di distanza.

In alternativa far passare ogni cavo attraverso il suo condotto metallico.

(I condotti metallici devono essere messi a terra.)

### **Interferenza con i segnali radio**

Se l'unità è posizionata vicino a un'antenna trasmittente della TV o della radio o vicino a forti campi elettrici o magnetici (come quelli generati da motori, trasformatori o linee elettriche), le immagini potrebbero essere distorte e/o risentire di rumori.

### **Quando si collegano i cavi, assicurarsi che le zone di connessione non siano soggette ad alcun carico**

In caso contrario si potrebbero causare dei malfunzionamenti.

### **Permettere al calore generato di uscire**

Questa unità permette al calore generato all'interno di uscire dalle sue superfici.

Non installare l'unità in luoghi dove resta circondata da muri o altre superfici e dove il calore resterebbe intrappolato.

## Come collegare e installare l'unità

Accertatevi di leggere attentamente le "Informazioni per la vostra sicurezza" (→ 13) e le "Precauzioni per l'installazione" (→ 14 a 16).

La connessione e l'installazione seguono questo ordine:

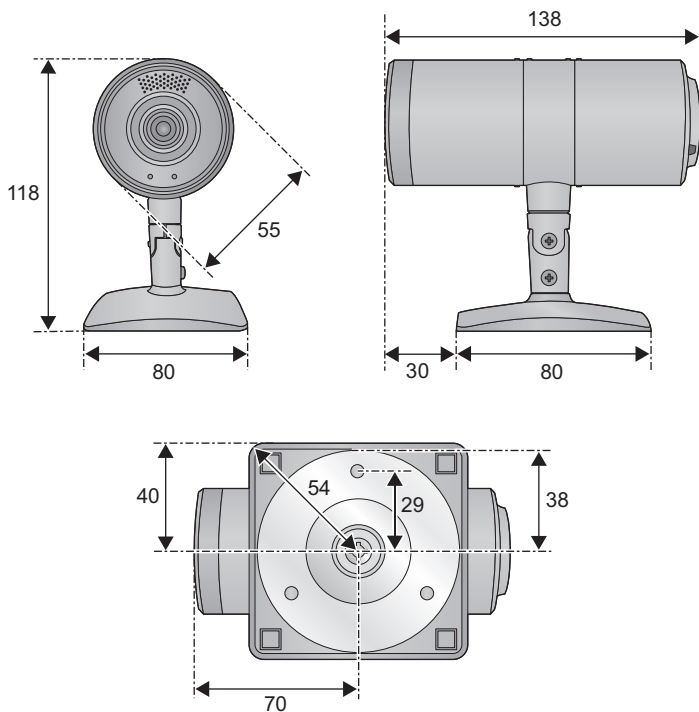
- 1) Controllo della posizione di installazione
- 2) Preparazione della fonte di energia
- 3) Connessione dei cavi
- 4) Installazione a soffitto/Installazione su supporto/Montaggio su un cavalletto

### Controllo della posizione di installazione

Fare riferimento all'illustrazione e determinare dove installare l'unità e in quale direzione montarla.

- Assicurarsi che ci siano almeno 200 mm di spazio per il cablaggio dietro alla copertura posteriore.

Unità: mm



## Preparazione della fonte di energia

---

### Collegare il cavo CA all'adattatore CA e alla presa.

- Utilizzare l'adattatore CA in dotazione. Non utilizzare l'adattatore CA di un altro dispositivo.
- Non utilizzare il cavo CA con un altro apparecchio dato che è progettato solo per questa unità. Inoltre, non utilizzare il cavo CA di un altro apparecchio con questa unità.
- Per quanto riguarda la presa utilizzata sul soffitto, assicurarsi di prendere misure preventive per evitare il tracking causato da polvere e simili.

- È possibile utilizzare la telecamera collegando un cavo USB. (→ 8)

## Connessione dei cavi

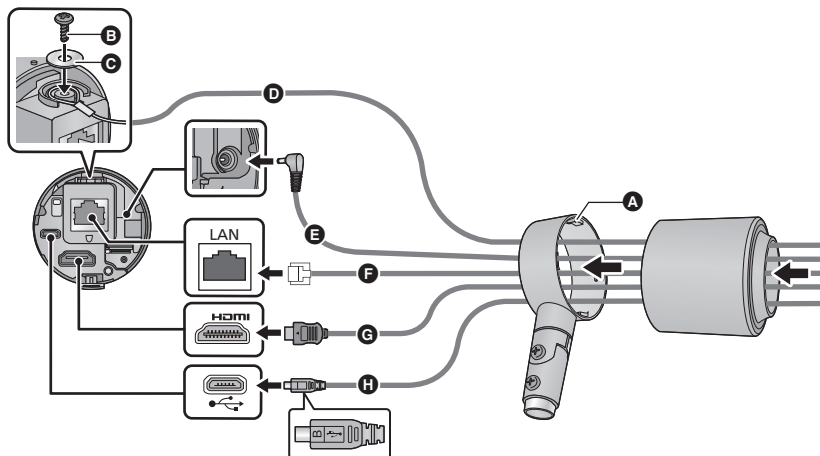
---

- Quando si installa l'unità su un soffitto, collegare il cavo LAN, il cavo HDMI, il cavo dell'adattatore CA, il cavo USB e il cavo antifurto nello spazio sopra al pannello del soffitto e estrarre ogni cavo dal foro dei cavi.
- Utilizzare "Cavi HDMI ad alta velocità" che abbiano il logo HDMI (come mostrato sulla confezione). I cavi non conformi agli standard HDMI non funzionano. Si consiglia il cavo HDMI Panasonic.  
Numero prodotto: RP-CDHS15 (1,5 m), RP-CDHS30 (3,0 m)
- Utilizzare sempre un cavo USB originale Panasonic (K2KYYYY00221: opzionale).

### **1** Rimuovere la copertura posteriore e l'anello centrale. (→ 10, 11)

## 2 Far passare ogni cavo attraverso la copertura posteriore e l'anello centrale e collegarli alla parte posteriore del corpo della telecamera.

- Far passare i cavi dal lato dell'anello centrale con la scanalatura (A).



### B Vite M3 (in dotazione)

Coppia di serraggio: 0,882 N·m (9 kgf·cm)

### C Rondella piatta (per viti M3, in dotazione)

### D Cavo anti caduta (in dotazione)

### E Adattatore CA (in dotazione)

### F Cavo LAN (→ 8)

### G Cavo HDMI (opzionale)

### H Cavo USB (opzionale)

- Collegarlo quando l'energia viene fornita dal cavo USB.

- Inserirlo con il segno  sul cavo rivolto verso l'alto.

## 3 Attaccare l'anello centrale e la copertura posteriore. (→ 10, 11)

Controllare che la parte superiore e la parte inferiore dell'anello centrale siano in una posizione conforme al metodo di installazione. (→ 12)

## 4 Collegare il cavo antifurto.

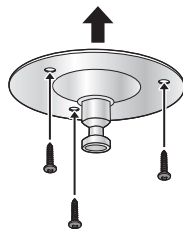
- In quanto necessario per l'uso, passare la fascetta di fissaggio attraverso il foro della fascetta di fissaggio e fasciare i cavi insieme.

# Installazione a soffitto

Quando si installa la telecamera appendendola al soffitto, assicurarsi di attaccare il cavo anti caduta.

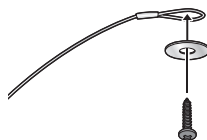
## 1 Montare il supporto sul soffitto utilizzando le viti M4 (in dotazione).

- Coppia di serraggio: 1,176 N·m (12 kgf·cm)
- Avvitare i tre fori del supporto.
- Non utilizzare viti diverse da quelle fornite con questa unità (non utilizzare viti di legno, chiodi, ecc.).
- Assicurarsi che il supporto sia montato saldamente al soffitto, senza inclinazioni o sfarfallamenti.
- Avvitare il cavo anti caduta al supporto separatamente.



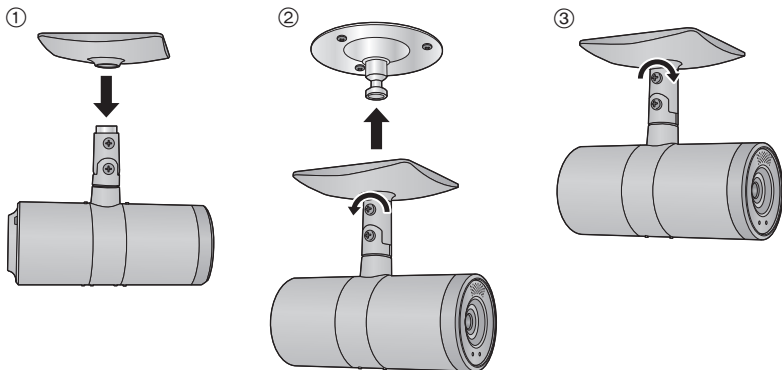
## 2 Montare il cavo anti caduta sul soffitto utilizzando la vite M4 (in dotazione) e la rondella piatta (per vite M4, in dotazione).

- Coppia di serraggio: 1,176 N·m (12 kgf·cm)
- Tirare il cavo anti caduta e controllare che sia stato attaccato in modo sicuro.
- Il cavo anti caduta è stato progettato per essere utilizzato in installazioni dove l'unità è appesa ad una superficie sopraelevata quindi non va sottoposto al peso di altre unità.



### 3 Fissare la telecamera al supporto.

- 1) Mettere la copertura del supporto sull'anello centrale.
- 2) Allentare la vite di fissaggio orizzontale e inserire il supporto nel foro di montaggio del supporto.
- 3) Stringere la vite di fissaggio orizzontale e fissare la videocamera al supporto.
  - Coppia di serraggio: 1,176 N·m (12 kgf·cm)
  - Attaccare la telecamera in modo sicuro utilizzando lo strumento indicato.
  - Regolare l'orientamento orizzontale della videocamera prima di fissarla.



- Inclinare la videocamera in orizzontale e verticale nel modo necessario per l'utilizzo. (→ 9)

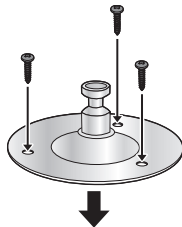
## Installazione su supporto

**Montare il supporto/la copertura del supporto sulla telecamera ed effettuare l'installazione. (→ 9)**

- Se si vuole fissare il supporto, avvitare il supporto sulla superficie di installazione con le viti M4 (in dotazione) e quindi montare la copertura del supporto e la videocamera sul supporto.

– Coppia di serraggio: 1,176 N·m (12 kgf·cm)

- Posizionare l'unità in modo che sia orizzontale rispetto alla superficie di installazione.
- Installare l'unità in una posizione stabile dove non ci siano vibrazioni. Le vibrazioni del luogo di installazione causano le vibrazioni delle immagini.
- Quando si installa la telecamera, fare attenzione a non farla cadere, ecc.
- Fare attenzione affinché i cavi collegati non si impiglino in qualcosa perché potrebbero causare cadute o lesioni.

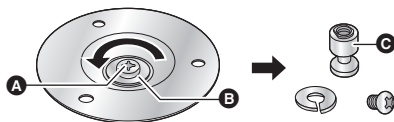


# Montaggio su un cavalletto

Il foro di montaggio del cavalletto di questa unità supporta 1/4-20UNC.

- Allentare la vite di fissaggio orizzontale (→ 9)

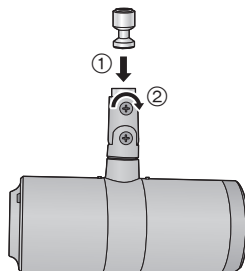
- 1** Rimuovere la vite di fissaggio del supporto **A** e la rondella elastica **B**, e staccare il pezzo sporgente del supporto **C**.



– È possibile utilizzare il pezzo sporgente del supporto come foro di montaggio del cavalletto.

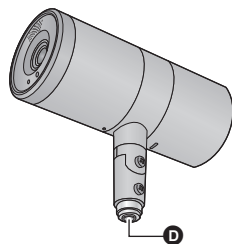
- 2** Inserire il pezzo sporgente del supporto nel foro di montaggio del supporto e stringere la vite di fissaggio orizzontale.

- Coppia di serraggio: 1,176 N·m (12 kgf·cm)



- 3** Montare un cavalletto nel foro di montaggio del cavalletto **D**.

- Posizionare il cavalletto su una superficie completamente piatta e orizzontale.
- Stringere le viti a mano per montare il cavalletto in modo sicuro.
- Non installare l'unità in luoghi dove le persone passano avanti e indietro.
- Quando si utilizza l'unità montata su un cavalletto, non mettere il cavalletto in alto sopra al livello del pavimento.
- Montare l'unità in modo sicuro per evitare allentamenti che potrebbero causare la caduta dell'unità e/o conseguenti lesioni.
- Quando si prevede di utilizzare l'unità per un lungo periodo di tempo, prendere dei provvedimenti per assicurarsi che l'unità non vacilli o si rovesci, non si stacchi o cada giù. Dopo aver utilizzato l'unità, riportare subito il luogo dell'installazione al suo stato originale.



- **Riportare il supporto nello stato in cui era al momento dell'acquisto.**

Utilizzare la vite di fissaggio del supporto e la rondella elastica per avvitarlo sulla sporgenza del supporto sul supporto.

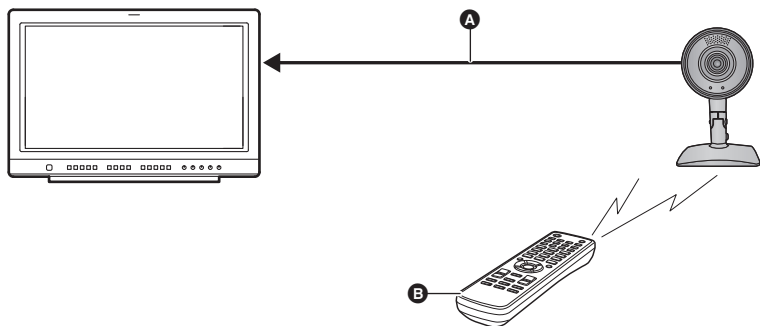
- Allineare il pezzo sporgente del supporto e il supporto correttamente in modo che il pezzo sporgente del supporto non si giri.
- Coppia di serraggio: 2,94 N·m (30 kgf·cm)

## Connessione con altri dispositivi

- Collegare l'adattatore CA in dotazione, il controller (AW-RP50) e la pulsantiera degli interruttori (AW-HS50) a ciascun dispositivo.
  - Utilizzare "Cavi HDMI ad alta velocità" che abbiano il logo HDMI (come mostrato sulla confezione). I cavi non conformi agli standard HDMI non funzionano. Si consiglia il cavo HDMI Panasonic.
- Numero prodotto: RP-CDHS15 (1,5 m), RP-CDHS30 (3,0 m)

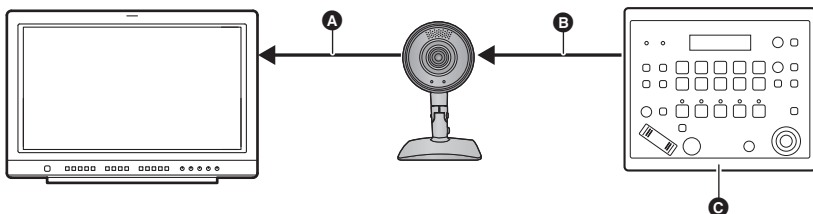
### Connessioni con un monitor HD

- A** Cavo HDMI:  
Viene emesso un segnale video/audio HDMI.
- B** Telecomando wireless (opzionale)



### Connessioni con un controller (AW-RP50, opzionale)

- A** Cavo HDMI:  
Viene emesso un segnale video/audio HDMI.
- B** Cavo LAN:  
Viene emesso un segnale di controllo della videocamera.
- C** Controller (AW-RP50)



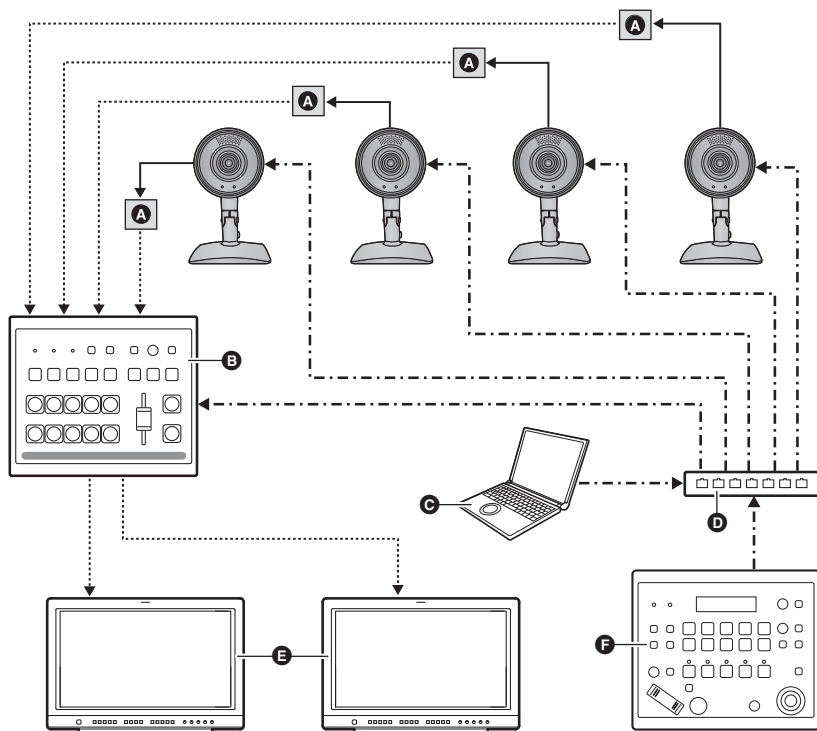
# Esempio di configurazione del sistema 1 (controllo IP)

←: Cavo HDMI

←- - - -: Cavo LAN

←.....: Utilizzare un cavo appropriato per i dispositivi collegati.

- A** Convertitore HDMI/SDI
- B** Pulsantiera degli interruttori (AW-HS50)
- C** Computer
- D** Hub di commutazione
- E** Monitor 1/Monitor 2
- F** Controller (AW-RP50)



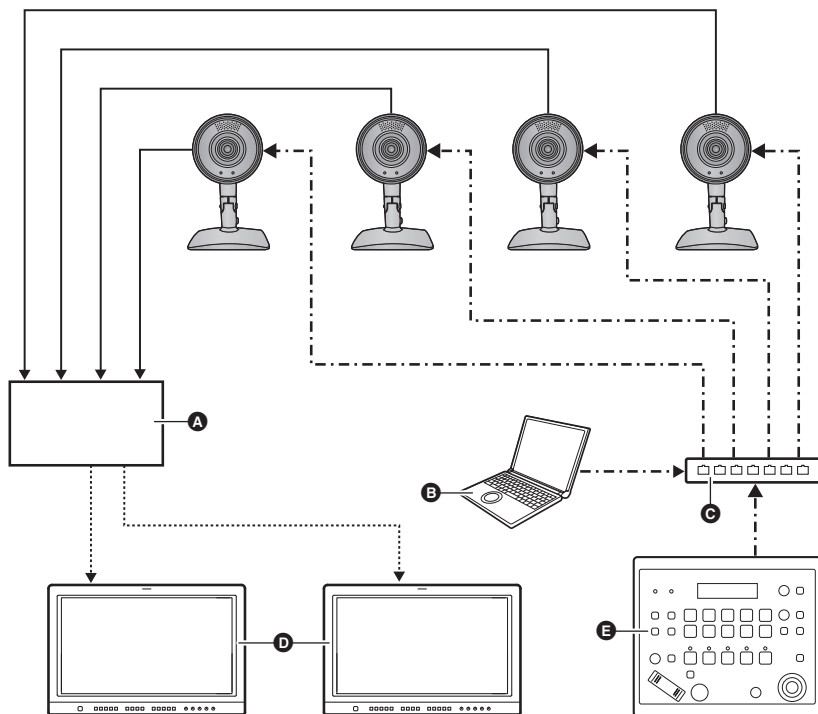
## Esempio di configurazione del sistema 2 (controllo IP)

←: Cavo HDMI

←- - - -: Cavo LAN

←.....: Utilizzare un cavo appropriato per i dispositivi collegati.

- A** Interruttore
- B** Computer
- C** Hub di commutazione
- D** Monitor 1/Monitor 2
- E** Controller (AW-RP50)



# Informazioni per la vostra sicurezza

## Per AW-HE2E

### ATTENZIONE:

Per ridurre il rischio di incendi, scosse elettriche o danni al prodotto,

- Non esporre questa unità a pioggia, umidità, infiltrazioni o schizzi.
- Non collocare su questa unità oggetti riempiti di liquidi (ad esempio vasi).
- Utilizzate solo gli accessori consigliati.
- Non rimuovere le coperture.
- Non riparare da soli l'unità. Per la manutenzione rivolgersi a personale qualificato.

### PRECAUZIONE!

Per ridurre il rischio di incendi, scosse elettriche o danni al prodotto,

- Non installare o posizionare questa unità in uno scaffale, armadietto incassato o altro spazio ristretto. Accertarsi che l'unità sia sufficientemente ventilata.
- Non ostruire le prese d'aria dell'unità con giornali, tovaglie, tende o altri oggetti di simile natura.
- Non collocare sull'unità oggetti che generano una fiamma libera come, ad esempio, una candela accesa.

### PRECAUZIONE:

Controllare l'installazione almeno una volta all'anno.

Un'installazione scorretta può causare la caduta dell'unità e conseguenti lesioni personali.

### PRECAUZIONE:

Non sollevare o spostare l'unità quando è attaccata al cavalletto.

L'impianto potrebbe rompersi sotto il peso del cavalletto, causando lesioni.

## ■ Marchio di identificazione del prodotto

Prodotto	Ubicazione
Videocamera HD integrata	Parte inferiore
Adattatore CA	Parte inferiore

Installare questa unità in modo che in caso di problemi sia possibile scollegare immediatamente il cavo di alimentazione CA dalla presa di rete.

Per l'Europa

## ■ Compatibilità elettromagnetica EMC

Questo simbolo (CE) è localizzato sulla targhetta con i dati caratteristici.

# Caratteristiche

## ■ Parte generale

- Questa videocamera HD presenta un obiettivo ultra grandangolare da 95° con messa a fuoco fissa e utilizza un sensore HD MOS 1/2,33 (1/2,33")\* e un processore di segnale digitale (DSP).
- \* La dimensione effettiva del sensore MOS è 1/4,37.
- Quando si utilizza un preset, le funzioni digitali pan/tilt/zoom permettono all'utente di scorrere rapidamente le immagini per scattare foto silenziosamente.
- Collegando un controller, è possibile eseguire le operazioni della videocamera facilmente tramite controllo IP.
- Collegando l'unità a un computer tramite una rete IP, è possibile azionare l'unità dalla schermata del browser web.

## ■ Caratteristiche

### Sono supportati diversi numeri di formati

- I segnali HDMI possono essere emessi nei formati 1080/59.94p, 1080/50p, 1080/59.94i, 1080/50i, 720/59.94p, 720/50p, 480/59.94p, e 576/50p.
- Con il formato SD, è possibile selezionare Squeeze, LetterBox o SideCut.
- I segnali LAN vengono emessi a 640x360/30p, 320x180/30p. È possibile utilizzare questo segnale per i monitor.

### Utilizza un sensore MOS 1/2,33 (1/2,33") ed un obiettivo ultra grandangolare da 95° con messa a fuoco fissa

- Questa unità, dotata di DRS (Dynamic Range Stretch) per la correzione di zone eccessivamente luminose o scure, è in grado di ottenere immagini nitide per una vasta gamma di applicazioni.
- Memorizzazione fino a 9 posizioni nel preset (il numero di preset che si possono utilizzare varia da un controller all'altro).
- Dotato di funzione PinP per controllare e visualizzare separatamente la schermata principale e la sotto schermata.

### Alto livello di compatibilità con i controller Panasonic attualmente disponibili che permette di assemblare un sistema flessibile

- Si può utilizzare insieme ad altre telecamere Panasonic correnti per assemblare un sistema flessibile basato su sistemi già esistenti.
  - È possibile che si debba aggiornare la versione del controller per supportare l'unità.

### Possibilità di utilizzare un telecomando wireless (opzionale) facile da adoperare

- È possibile utilizzare un telecomando wireless in grado di azionare fino a quattro unità. È possibile utilizzarlo per impostare le diverse funzioni o passare da una all'altra durante la visualizzazione delle schermate dei menù.

### Layout flessibile della telecamera attivato tramite una semplice connessione e installazione

- Il controllo IP, il corpo leggero e un semplice meccanismo di sollevamento/abbassamento e rotazione portano a un'eccezionale facilità di connessione (solo per applicazioni al chiuso) e di installazione.
  - Non dimenticate che questa unità è progettata per un utilizzo esclusivamente al chiuso: non può essere utilizzata all'aperto.

**Risparmio di energia grazie al design compatto dell'unità principale**

- L'unità principale, leggera e compatta con un peso inferiore a 244 g e bassi consumi di energia di 3,6 W, consente di collegare facilmente più telecamere.

**Connessioni e impostazioni facili grazie al controllo IP**

- È possibile adoperare fino a cento unità con una connessione IP con un controller Panasonic (AW-RP50). (La lunghezza massima dei cavi LAN è di 100 m.)

## Precauzioni per l'uso

### **Riprendere in condizioni di luce adeguate.**

Per creare immagini con colori piacevoli alla vista, riprendere in condizioni di luce adeguate. È possibile che i colori delle immagini non siano appropriati quando si riprende sotto luci fluorescenti. Selezionare una luce appropriata come richiesto.

### **Per assicurare prestazioni stabili a lungo termine**

L'utilizzo dell'unità per un lungo periodo in luoghi con alti livelli di temperatura e umidità causa il deterioramento delle parti e riduce la vita del prodotto.

(Temperatura raccomandata: Max. 35 °C)

Assicurarsi che non vi siano unità di raffreddamento o riscaldamento che emettano dell'aria direttamente sul luogo di installazione.

### **Non puntare la telecamera verso luci intense.**

Quando le parti del sensore MOS sono esposte a riflettori o altre luci intense, è possibile che si verifichi il blooming (un fenomeno in cui i margini delle luci intense diventano sfocati)

### **Che cosa succede con soggetti molto luminosi**

È possibile che vi siano dei bagliori se una fonte di luce estremamente luminosa è puntata verso l'obiettivo. In questo caso, cambiare l'angolazione o prendere altre misure correttive.

### **Escursione termica consentita per l'utilizzo**

Evitare di utilizzare l'unità in luoghi freddi dove la temperatura scende sotto a 0 °C o in luoghi caldi dove la temperatura supera i 40 °C dato che queste temperature riducono la qualità dell'immagine e danneggiano le parti interne.

Inoltre, possono essere necessari alcuni minuti per stabilizzare l'immagine quando l'unità viene usata a basse temperature. Raccomandiamo di accendere l'unità prima dell'uso.

### **Standard dell'interfaccia HDMI**

Questa unità è certificata come compatibile con HDMI, ma in alcuni rari casi è possibile che le immagini non vengano visualizzate a seconda del dispositivo HDMI che è stato collegato all'unità.

### **Barre dei colori**

Le barre dei colori sono utilizzate per aggiustare la fase del colore, ed è possibile che la larghezza e la posizione di queste barre differisca da altri modelli.

### **Staccare la corrente prima di collegare o scollegare i cavi.**

Ricordarsi sempre di staccare la corrente prima di collegare o scollegare i cavi.

### **Maneggiare l'unità con cura.**

Non far cadere l'unità e non sottoporla a forti impatti o vibrazioni che possono provocare dei malfunzionamenti.

### **Quando l'unità non è in funzione**

Spegnere l'unità quando non è in funzione.

Quando l'unità verrà dismessa, non abbandonatela, ma assicuratevi di smaltirla correttamente.

### **Non toccare il sistema ottico.**

Non deve essere toccato in alcun caso.

Nell'improbabile caso in cui il sistema ottico diventasse polveroso, rimuovere la polvere utilizzando una pompetta per la pulizia della telecamera o un panno detergente per l'obiettivo da adoperare delicatamente.

### **Non puntare la videocamera direttamente verso il sole o un raggio laser.**

Riprendere immagini del sole, di raggi laser o di altri soggetti luminosi per lunghi periodi di tempo può danneggiare il sensore MOS.

### **Non utilizzare l'unità per lunghi periodi di tempo.**

Un utilizzo continuo potrebbe provocare il surriscaldamento dell'unità e un malfunzionamento.

### **Utilizzo del computer**

Se viene visualizzata la stessa immagine per un lungo periodo sul monitor di un PC, il monitor si potrebbe danneggiare. È consigliato l'utilizzo di uno screensaver.

### **Impostazioni dell'indirizzo IP**

Non eseguire il software per la configurazione IP semplificata su più computer per una sola videocamera e non impostare l'indirizzo IP in contemporanea.

In caso contrario, non sarete in grado di completare la procedura in modo appropriato e di impostare l'indirizzo IP correttamente.

### **Tenere l'unità lontano dall'acqua.**

Evitare qualsiasi contatto diretto con l'acqua, altrimenti potrebbero verificarsi dei problemi.

### **Manutenzione**

Spegnere l'unità prima di eseguire la manutenzione, altrimenti vi potreste fare male.

Pulire le superfici utilizzando un panno asciutto morbido. Evitare il contatto con benzene, diluenti per vernici e altre sostanze volatili. In caso contrario, il rivestimento si potrebbe scolorire.

### **Utilizzare l'unità in ambienti con umidità e polvere minime.**

Evitare di utilizzare l'unità in ambienti con alte concentrazioni di umidità e polvere dato che queste condizioni danneggiano le parti interne.

### **Smaltimento dell'unità**

Quando l'unità raggiunge il termine della sua vita e deve essere smaltita, rivolgersi a un terzista qualificato nello smaltimento dell'unità in modo corretto al fine di proteggere l'ambiente.

### **Tenere questa unità il più lontano possibile da apparecchi elettromagnetici (come forni microonde, televisori, video giochi, ecc.).**

- Se si utilizza questa unità sopra o vicino a dei televisori, le immagini e/o il suono di questa unità potrebbero essere disturbati dall'emissione di onde elettromagnetiche.
- Non utilizzare questa unità vicino a telefoni cellulari, in caso contrario si potrebbero causare dei rumori che danneggiano l'immagine e/o il suono.
- Onde elettromagnetiche generate da microprocessori potrebbero danneggiare questa unità, disturbando l'immagine e/o il suono.
- Se questa unità viene danneggiata da apparecchi elettromagnetici e smette di funzionare correttamente, spegnere l'unità e scollegare l'adattatore CA. Quindi ricollegare l'adattatore CA e accendere l'unità.

**Non utilizzare questa unità vicino a trasmettitori radio o linee ad alta tensione.**

- Se si registra vicino a trasmettitori radio o linee ad alta-tensione, è possibile che le immagini registrate e/o il suono risultino danneggiati.

## Ambiente operativo richiesto

- Se non viene garantito l'ambiente operativo necessario per l'utilizzo del computer, si potrebbero verificare dei malfunzionamenti. Ad es.: le immagini sullo schermo potrebbero essere lente, o potrebbe non essere possibile utilizzare il browser web.
- Anche se vengono soddisfatti i requisiti di sistema menzionati in queste istruzioni per l'uso, alcuni PC non possono essere utilizzati.

<b>CPU</b>	CPU Intel Core 2 Duo 2,4 GHz o superiore (incluso CPU compatibile)
<b>RAM</b>	Windows 7: 1 GB o superiore (32 bit)/2 GB o superiore (64 bit) Windows XP: 512 MB o superiore Mac OS X: 2 GB o superiore
<b>Funzioni di rete</b>	10BASE-T o 100BASE-TX porta ×1
<b>Display</b>	Risoluzione: 1024 × 768 pixel o superiore Generazione di colore: True Color 24 bit o superiore
<b>SO e browser web supportati</b>	Windows 7 (32 bit/64 bit) Professional (SP1) <sup>*1</sup> Internet Explorer 8.0/9.0 <sup>*2</sup>
	Windows XP (32 bit) (SP3) <sup>*3</sup> Internet Explorer 8.0 <sup>*2</sup>
	Mac OS X 10.6 Safari 5.1.7
	Mac OS X 10.7 Safari 6.0
	Mac OS X 10.8 Safari 6.0
<b>Altri requisiti</b>	Un mouse o un dispositivo di puntamento equivalente

\*1 Non può essere utilizzato con la modalità di compatibilità di Windows XP.

\*2 Non può essere utilizzato con Internet Explorer 8.0 (64 bit).

\*3 Non supporta Windows XP Professional x64 Edition.

- Per ulteriori dettagli sull'utilizzo del computer, vedere "Istruzioni per l'uso <Operazioni e impostazioni>".

## Impostazioni di rete

Le impostazioni relative alla rete dell'unità possono essere stabilite utilizzando il software per la configurazione IP semplificata in dotazione. (Solo per Windows)

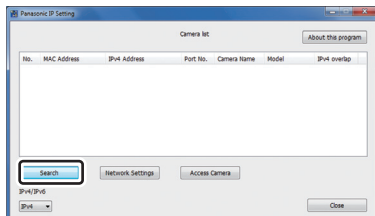
- Per stabilire le impostazioni per più unità, le impostazioni devono essere selezionate per ogni telecamera.
- Se non è possibile eseguire le impostazioni con il software per la configurazione IP semplificata o se si sta utilizzando un Mac, eseguire le impostazioni dell'unità e del PC separatamente utilizzando la schermata Network sulla schermata delle impostazioni web. Per maggiori dettagli, vedere "Istruzioni per l'uso <Operazioni e impostazioni>".
- Per maggiori dettagli sull'ambiente operativo richiesto, consultare pagina 32.
- Se dopo aver stabilito le impostazioni di rete, un altro dispositivo nella stessa rete ha lo stesso indirizzo IP, le operazioni di rete non saranno eseguite in modo corretto. Impostare l'indirizzo IP in modo che non possa duplicare un indirizzo IP esistente.
- Non stabilire le impostazioni di rete su più programmi software per la configurazione IP semplificata in contemporanea per una sola videocamera. Allo stesso modo, non eseguire le operazioni di impostazione auto IP del controller (AW-RP50) in contemporanea. Come conseguenza, le impostazioni dell'indirizzo IP potrebbero non essere più riconosciute.

- Se si esegue il software per la configurazione IP semplificata quando si utilizza Windows 7 Professional (SP1), vi potrebbe essere chiesto di inserire la password per l'account Administrator. In tal caso, disabilitare [User Account Control] dal pannello di controllo.
- Se si esegue il software per la configurazione IP semplificata quando si utilizza Windows XP Home Edition (SP3), potrebbe apparire una schermata di avviso importante riguardante la sicurezza. In tal caso, cliccare sul pulsante [Unblock(U)].
- Non è possibile utilizzare il software per la configurazione IP semplificata da una subnet diversa tramite router.
- Non è possibile visualizzare l'unità o le impostazioni stabilite utilizzando una versione precedente del software per la configurazione IP semplificata (Ver.2.xx).

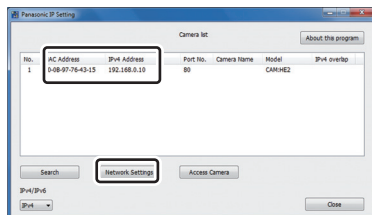
## Impostazioni di rete

Assicuratevi di consultare il file "Readme.txt" sul CD-ROM in dotazione.

- 1 Doppio clic su EasyIpSetup.exe per avviare il software per la configurazione IP semplificata.**
- 2 Cliccare sul pulsante [Search].**

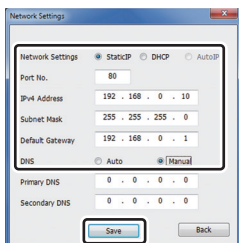


### 3 Cliccare sull'indirizzo MAC/indirizzo IPv4 della telecamera che deve essere impostata, quindi cliccare sul pulsante [Network settings].



- Quando si utilizza un server DHCP, è possibile controllare l'indirizzo IP assegnato all'unità cliccando sul pulsante [Search] del software per la configurazione IP semplificata.
- Se sono stati duplicati degli indirizzi IP, il numero della telecamera duplicata viene visualizzato nella colonna [IPv4 overlap] della telecamera corrispondente.
- Cliccando su [Access Camera] si visualizza la schermata Live della videocamera selezionata.
- Non è possibile utilizzare la funzione di commutazione tra IPv4/IPv6 con questa telecamera (compatibile solo con IPv4).

### 4 Inserire le voci di rete, quindi cliccare sul pulsante [Save].



- Quando si utilizza un server DHCP, è possibile impostare il [DNS] del software per la configurazione IP semplificata su [Auto].
- Questa telecamera non è compatibile con la modalità di connessione [AutoIP].

- 
- Dopo aver cliccato sul pulsante [Save], occorrono circa 2 minuti per il completamento delle impostazioni sull'unità.  
Se l'adattatore CA o il cavo LAN vengono scollegati prima del completamento delle impostazioni, queste verranno cancellate. In questo caso, ripetere i passaggi per stabilire le impostazioni.
  - Quando viene introdotto un firewall (compreso un software), abilitare l'accesso a tutte le porte UDP.

# Avvio della schermata delle impostazioni web

Se collegate l'unità a un PC, sarete in grado di utilizzare l'unità e di configurare le impostazioni dalla schermata delle impostazioni web.

Per maggiori dettagli sull'ambiente operativo richiesto, consultare pagina 32.

## Avvio della schermata delle impostazioni web (SchermataLive/Schermata Setup)

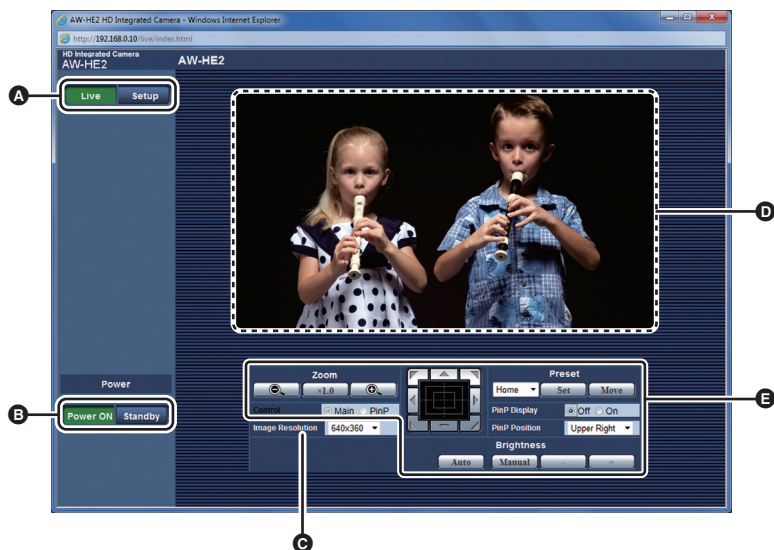
- **Collegare l'unità a un PC**
- **Eeguire le impostazioni per il PC:**
  - Selezionare un indirizzo IP per il computer tra la serie degli indirizzi privati, assicurandosi che sia diverso dall'indirizzo dell'unità.
  - Impostare la subnet mask relativa al computer con lo stesso indirizzo dell'unità.

- Se dovete cambiare l'indirizzo IP e la subnet mask, assicuratevi di rivolgervi al vostro rivenditore che effettuerà questi cambiamenti per voi.
- Al momento dell'acquisto l'indirizzo IP e la subnet mask di questa unità sono impostati come mostrato di seguito.
  - Indirizzo IP: 192.168.0.10
  - Subnet mask: 255.255.255.0(il range di indirizzi privati varia da 192.168.0.0 a 192.168.0.255)

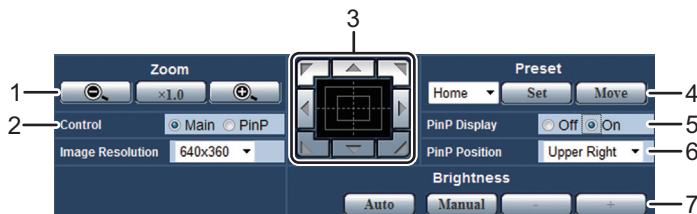
### **1 Avviare il browser web e digitare [http://l'indirizzo IP dell'unità] nella barra degli indirizzi.**

- Se l'indirizzo IP dell'unità viene modificato rispetto all'indirizzo [192.168.0.10] impostato al momento dell'acquisto, inserire il nuovo indirizzo IP.
- Se il numero della porta HTTP viene modificato rispetto al numero [80] impostato al momento dell'acquisto, inserire [http://l'indirizzo IP dell'unità: il numero della porta].

- Si avvia la schermata delle impostazioni web (schermata Live).



- Passa dalla schermata Live alla schermata Setup.
- Passa dalla modalità di accensione a quella di standby o viceversa.
- Cambia la risoluzione dell'immagine della telecamera. ([640×360]/[320×180])
- Visualizza l'immagine della videocamera. (Quando viene ricevuto un segnale di registrazione luminoso, viene visualizzata una cornice rossa sopra l'immagine della videocamera)
- Aziona la telecamera.



- Funzioni dello zoom
- Cambia la modalità di controllo (Schermata principale/PinP)
- Funzioni pan/tilt, funzioni PinP (pad di comando, pulsanti)
- Registrazione/recupero dei preset
- Mostra/nasconde PinP
- Cambia la posizione di visualizzazione dell'area PinP
- Regolazione della luminosità

Per maggiori dettagli sulle funzioni della videocamera, vedere "Istruzioni per l'uso <Operazioni e impostazioni>".

## 2 Cliccare su [Setup] nella schermata Live.

- Viene visualizzata la schermata di identificazione dell'utente.

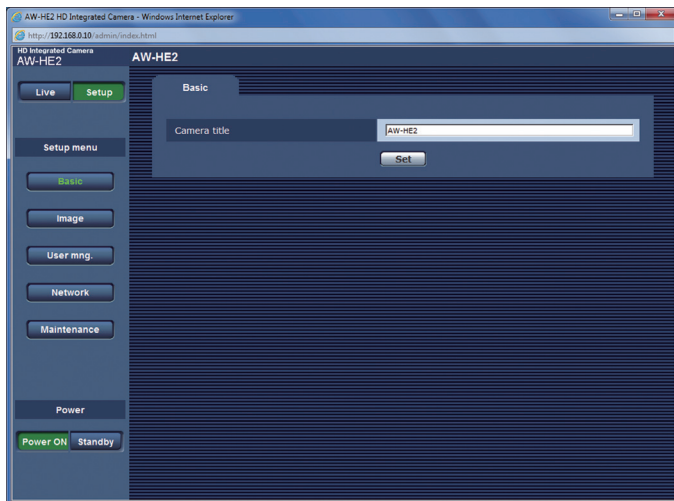


## 3 Inserire user name e password di default, quindi cliccare su [OK].

User name di default: admin

Password di default: 12345

- Se viene visualizzato il messaggio, cliccare su [OK].
- Viene visualizzata la schermata Setup.



Per maggiori dettagli sulla schermata Setup, vedere "Istruzioni per l'uso <Operazioni e impostazioni>".

- 
- Non è possibile adoperare la telecamera in modalità standby.
  - Per ragioni di sicurezza, cambiare user name e password sulla schermata User mng.
  - Se si utilizzano in contemporanea il controller e il browser web, il contenuto selezionato utilizzando il controller potrebbe non riflettersi sulla schermata delle impostazioni web. Quando si utilizzano sia il controller che il browser web, assicuratevi di controllare le impostazioni utilizzando il controller o il menù della videocamera.

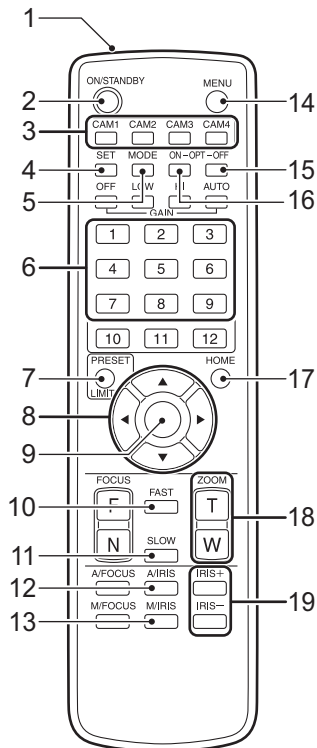
# Telecomando wireless

È possibile utilizzare l'unità con il telecomando wireless opzionale (AW-RM50G).

**Consultare il venditore per l'acquisto di un telecomando wireless.**

## Nomi e funzioni delle parti principali

Descrizione dei pulsanti utilizzati per il funzionamento di questa unità.



### 1 Area di trasmissione del segnale

### 2 Pulsante ON/STANDBY

Ogni volta che viene premuto per 2 secondi, si passa dall'accensione dell'unità alla modalità standby e viceversa.

### 3 Pulsanti da CAM1 a CAM4 (→ 41)

### 4 Pulsante SET

Tenere premuto per 2 secondi per impostare il bilanciamento del bianco.

### 5 Pulsante MODE

Ogni volta che si preme il pulsante, il segnale passa dalla visualizzazione della barra dei colori a quella dell'immagine della telecamera.

### 6 Pulsanti da 1 a 9

Registra e recupera i preset.

### 7 Pulsante PRESET

Premere questo pulsante e in contemporanea uno dei pulsanti da 1 a 9 per registrare un preset.

### 8 Pulsanti pan/tilt e pulsanti del menù

### 9 Pulsante Enter

### 10 Pulsante FAST

Imposta la velocità di pan/tilt o zoom su alta velocità.

### 11 Pulsante SLOW

Imposta la velocità di pan/tilt o zoom su bassa velocità.

### 12 Pulsante A/IRIS

Imposta la regolazione della luminosità sulla modalità auto.

### 13 Pulsante M/IRIS

Imposta la regolazione della luminosità sulla modalità manuale.

#### 14 Pulsante MENU

Tenere premuto per 2 secondi per visualizzare il menù telecamera dell'unità.

#### 15 Pulsante OPT-OFF

Cambia la modalità di controllo (Schermata principale/PinP)

#### 16 Pulsante OPT-ON

Mostra / nasconde PinP.

#### 17 Pulsante HOME

Se si tiene premuto questo pulsante per 2 secondi, il livello dello zoom dell'unità passa a x1.

- Se si tiene premuto questo pulsante per 2 secondi quando la modalità di controllo è impostata su PinP, la posizione di selezione dell'area PinP si sposta al centro e il livello dello zoom passa a x1.

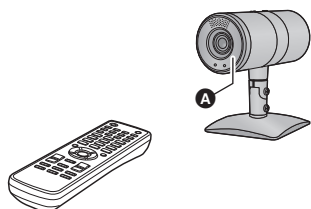
#### 18 Pulsante ZOOM

#### 19 Pulsante IRIS+/IRIS-

Regola la luminosità manualmente.

## Distanza operativa del telecomando wireless

---



- A** Area di rilevamento del segnale del telecomando wireless

Distanza: Entro circa 10 m

- Quando delle luci intense come luci fluorescenti, luci di un monitor al plasma o la luce del sole illuminano l'area di rilevamento del segnale, è possibile che le operazioni non siano possibili anche entro questa distanza.
- Se l'angolo dell'area di rilevamento del segnale si allarga, la distanza a cui viene percepito il segnale diminuisce.

## Impostare l'ID del telecomando della telecamera

---

Impostare l'ID del telecomando della telecamera selezionando le opzioni [CAM1] – [CAM4].

- Accensione dell'unità. (→ 36)

**1** Aprire la schermata Setup. (→ 35)

**2** Cliccare su [Image], quindi cliccare sul tab [System].

**3** Selezionare una delle opzioni [CAM1] – [CAM4] su [IR ID].

**4** Cliccare su [Set] per confermare.

- L'impostazione di default è [CAM1].
- Quando si utilizzano più unità di questo tipo con un telecomando wireless, impostare un ID del telecomando diverso.
- Quando si utilizza un'unità, impostare l'ID del telecomando su [CAM1] tranne nel caso in cui sia necessario cambiare le impostazioni.

## Prima di utilizzare il telecomando wireless

---

Selezionare la telecamera premendo il pulsante utilizzato per impostare l'ID del telecomando per la telecamera (uno dei pulsanti da CAM1 a CAM4).

---

- È possibile adoperare la telecamera selezionata finché non ne viene selezionata un'altra.
- La videocamera selezionata viene conservata in memoria anche dopo la rimozione della batteria dal telecomando wireless. (Quando viene lasciato senza batterie per un periodo prolungato, è necessario effettuare una reimpostazione premendo il pulsante CAM1.)

## Informazioni relative al copyright

La registrazione di nastri o dischi pre-registrati o di altro materiale pubblicato o trasmesso per scopi diversi dall'uso privato potrebbe infrangere la legge sul copyright. La registrazione di certi materiali potrebbe essere limitata anche se per scopi di uso privato.

- 
- Sono espressamente vietati interventi quali la distribuzione, la copia, lo smontaggio, il reverse compiling, il reverse engineering e anche l'esportazione che viola le leggi sull'esportazione del software in dotazione.
- 
- HDMI, il logo HDMI e High-Definition Multimedia Interface sono marchi o marchi registrati di HDMI Licensing LLC negli Stati Uniti e in altri paesi.
  - Microsoft®, Windows® e Internet Explorer® sono marchi registrati o marchi di Microsoft Corporation negli Stati Uniti e/o in altri paesi.
  - Le schermate dei prodotti Microsoft sono state riprodotte con il consenso di Microsoft Corporation.
  - Mac, Mac OS e Safari sono marchi registrati di Apple Inc., negli Stati Uniti e in altri paesi.
  - Intel® e Intel®Core™ sono marchi di Intel Corporation negli USA e/o in altri paesi.
  - Gli altri nomi di sistemi o prodotti menzionati nelle presenti istruzioni sono generalmente marchi registrati o marchi depositati dei produttori che hanno sviluppato detti sistemi o prodotti.
- 

Questo prodotto comprende i seguenti tipi di software.

- 1) Software sviluppati esclusivamente dalla Panasonic Corporation (Panasonic).
- 2) Software di proprietà di terzi che Panasonic è autorizzata ad utilizzare secondo condizioni specifiche separate.
- 3) Software con licenza GNU GENERAL PUBLIC LICENSE Version2.0 (GPL V2.0).
- 4) Software con licenza GNU LESSER GENERAL PUBLIC LICENSE Version2.1 (LGPL V2.1).
- 5) Software open source con licenza d'uso diversa da GPL V2.0 o LGPL V2.1.

Per i software classificati nei precedenti punti da (3) a (5), consultare la licenza d'uso sul CD-ROM delle istruzioni per l'uso in dotazione.

Il copyright dei software classificati ai precedenti punti (3) e (4) appartiene a più individui. Per maggiori dettagli sui corrispondenti titolari del copyright, vedere quanto segue.

<http://panasonic.net/avc/oss/index.html>

Il software GPL/LGPL con licenza d'uso GPL V2.0 e LGPL V2.1 è distribuito come funzionale, tuttavia Panasonic non si assume alcuna responsabilità, inclusa una qualsiasi garanzia implicita della loro "commerciabilità" o "adeguatezza per uno scopo particolare".

Per almeno 3 anni dal rilascio di questo prodotto, Panasonic fornirà a prezzo di costo il codice sorgente completo del software GPL/LGPL in un formato leggibile da una macchina tramite il seguente contatto.

Contatto: [oss-cd-request@gg.jp.panasonic.com](mailto:oss-cd-request@gg.jp.panasonic.com)

È possibile ottenere gratuitamente questo codice sorgente anche dal seguente sito web.  
<http://panasonic.net/avc/oss/index.html>

## Dati tecnici

### Videocamera HD integrata

Informazioni per la vostra sicurezza

#### Alimentazione:

CC 5,0 V (Utilizzando l'adattatore CA)

#### Consumo energetico:

3,6 W

#### Sensore di immagine:

Sensore di immagine 1MOS a 1/2,33

(dimensione effettiva dell'elemento di

cattura dell'immagine: 1/4,37)

Totale; Circa 15300 K

Pixel effettivi;

Immagine in movimento; Circa 3910 K

(16:9)

#### Obiettivo:

F2.0 (f = 2,15 mm)

Equivalente 35 mm;

Circa 18,0 mm (16:9)

Campo visivo; 95° (orizzontale),

56° (verticale) (Quando lo zoom è 1×)

Distanza minima di messa a fuoco;

Circa 80 cm (25 °C)

#### Tempo di esposizione:

1/50 a 1/12000

#### Zoom:

Circa 2× i.Zoom,

Circa 4× Zoom digitale

#### Angolo pan/tilt:

Circa ±23°/Circa ±14° (quando lo i.Zoom è circa 2×)

Circa ±35°/Circa ±21° (quando lo zoom digitale è circa 4×)

#### Microfono:

Microfono stereo

#### Regolazione del bilanciamento del

#### bianco:

Sistema di bilanciamento del bianco con tracciatura automatica

#### Illuminazione standard:

1.400 lx

#### Illuminazione minima richiesta:

Circa 20 lx (1/50 in modalità Auto)

#### Livello di uscita video del connettore

#### HDMI:

HDMI™ 1080p/1080i/720p/480p

(quando la frequenza di sistema è

59,94 Hz)/576p (quando la frequenza di sistema è 50 Hz)

#### Livello di uscita audio del connettore

#### HDMI:

PCM lineare

#### Rete:

10BASE-T/100BASE-TX, connettore RJ45

Riconoscimento automatico di cavi dritti/ incrociati

Immagine trasmessa in rete;

JPEG, 640×480 (640×360) o 320×240

(320×180), fino a 30fps (i video 16:9

vengono trasmessi nel formato LetterBox).

#### USB:

Terminale micro-B

Funzione di alimentazione (alimentazione

fornita dal terminale USB quando il

terminale di ingresso CC non fornisce corrente)

#### Dimensioni:

80 mm (L)×118 mm (A)×138 mm (P)

#### Massa:

Circa 244 g

#### Temperatura operativa:

Da 0 °C a 40 °C

#### Umidità operativa:

Da 10%RH a 80%RH

## **Adattatore CA**

Informazioni per la vostra sicurezza

### **Alimentazione:**

CA da 110 V a 240 V, 50/60 Hz

### **Consumo energetico:**

12 W

### **Uscita:**

CC 5,0 V, 1,6 A

-Se vedete questo simbolo-

**Informazioni per gli utenti sullo smaltimento di apparecchiature elettriche ed elettroniche obsolete (per i nuclei familiari privati)**



Questo simbolo sui prodotti e/o sulla documentazione di accompagnamento significa che i prodotti elettrici ed elettronici usati non devono essere mescolati con i rifiuti domestici generici.

Per un corretto trattamento, recupero e riciclaggio, portare questi prodotti ai punti di raccolta designati, dove verranno accettati gratuitamente. In alternativa, in alcune nazioni potrebbe essere possibile restituire i prodotti al rivenditore locale, al momento dell'acquisto di un nuovo prodotto equivalente.

Uno smaltimento corretto di questo prodotto contribuirà a far risparmiare preziose risorse ed evitare potenziali effetti negativi sulla salute umana e sull'ambiente, che potrebbero derivare, altrimenti, da uno smaltimento inappropriato. Per ulteriori dettagli, contattare la propria autorità locale o il punto di raccolta designato più vicino.

In caso di smaltimento errato di questo materiale di scarto, potrebbero venire applicate delle penali, in base alle leggi nazionali.

**Per gli utenti aziendali nell'Unione Europea**

Qualora si desideri smaltire apparecchiature elettriche ed elettroniche, contattare il rivenditore o il fornitore per ulteriori informazioni.

**Informazioni sullo smaltimento in nazioni al di fuori dell'Unione Europea**

Questo simbolo è valido solo nell'Unione Europea.

Qualora si desideri smaltire questo prodotto, contattare le autorità locali o il rivenditore e chiedere informazioni sul metodo corretto di smaltimento.

**EU**

Pursuant to the directive 2004/108/EC, article 9(2)

Panasonic Testing Centre

Panasonic Marketing Europe GmbH

Winsbergring 15, 22525 Hamburg, Germany

**Panasonic Corporation**

Web Site: <http://panasonic.net>

© Panasonic Corporation 2012