



Spare Parts / Ersatzteile / Pieces de rechange

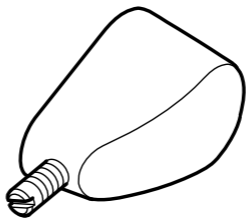
# Vinten

## 3431-900SP

Brake Knob Kit

Bremsknauf-Kit

Kit de Bouton de Frein



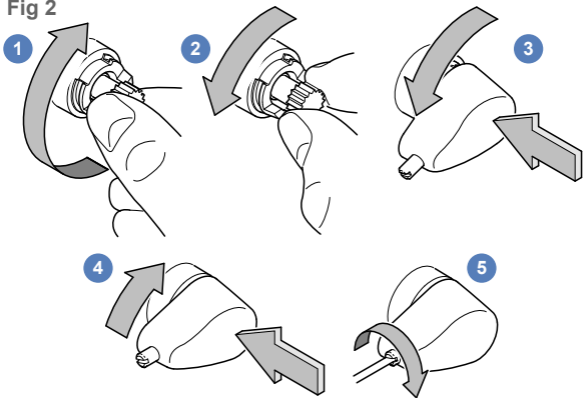
**x1**



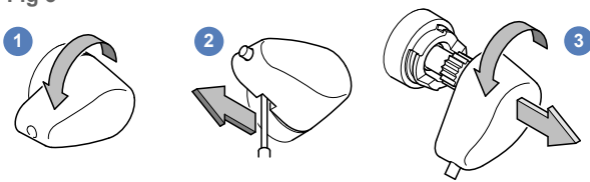
**Fig 1**



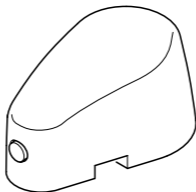
**Fig 2**



**Fig 3**

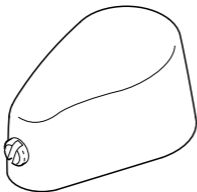


## Brake Knob Types



Type 1

Vision Product	Product Number
Vision 250 Flat Base (Grey)	3525-3F
Vision 250 Spherical Base (Grey)	3525-3S
Vision 250 Flat Base (Black)	3645-3F
Vision 250 Spherical Base (Black)	3465-3S
Vision 100 (Grey)	3431-3
Vision 100 (Black)	3466-3
Vision 11 (Grey)	3442-3
Vision 11 (Black)	3841-3
Vision 8 (Grey)	3441-3
Vision 8 (Black)	3841-3
Vision 6 (Grey)	3449-3
Vision 3 (Grey)	3543-3
Vision blue	4092-3



Type 2

## Type 1

## Serial Number Range

00101 - 02138

00101 - 02136

-

-

00101 - 04471

00101 - 00108

00101 - 03236

-

00101 - 02236

-

00101 - 01125

-

-

## Type 2

## Serial Number Range

02139 -

02137 -

00101 -

00101 -

04472 -

00109 -

03237 -

00101 -

02237 -

00101 -

01126 -

00101 -

00101 -

## Removing Knob type 2 (Fig 1)

- 1 Rotate the brake knob fully anti-clockwise to the OFF position.
- 2 Using a flat-blade screwdriver or similar tool, fully loosen the screw securing the brake knob.
- 3 Rotate the brake knob approximately 15 degrees below the OFF position. Carefully remove the knob from the shaft.

## Fitting Knob type 2 (Fig 2)

- 1 Rotate the brake shaft clockwise by hand until the brake is fully applied (ON position).
- 2 Rotate the brake shaft anti-clockwise approximately 60 degrees.
- 3 Fit the brake knob onto the brake shaft, rotating the brake knob slowly in an anti-clockwise direction until it fits into position, engaging the splines (approximately 15 degrees below the horizontal).
- 4 Rotate the brake knob clockwise to the OFF position. Press the brake knob inwards to fully engage the brake knob onto the brake shaft.
- 5 **CAUTION! Do not over-tighten.** Using the flat-blade screwdriver or similar tool, tighten the brake knob screw.

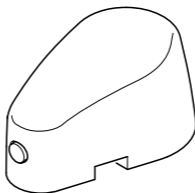
To test the effectiveness of the brake, rotate the brake knob clockwise and ensure that the brake is fully applied before the upper stop is reached. Then rotate the brake knob fully anti-clockwise and ensure that the brake is fully released before the lower stop is reached. Adjust the position of the brake knob (if required) by repeating steps 1 to 5.

### **Removing Knob type 1 (Fig 3)**

- 1** Rotate the brake knob fully anti-clockwise to the OFF position.
- 2** Using a suitable sharp-pointed tool, slide the brake knob release outwards.
- 3** Rotate the brake knob to approximately 45 degrees below the horizontal position. Carefully remove the brake knob from the brake shaft.

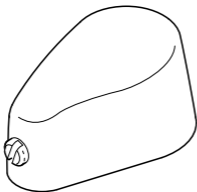
# Bremsknauf Typen

DE



Typ 1

Vision Produkt	Produktnummer
Vision 250 Flachboden (Grau)	3525-3F
Vision 250 Halbkugel (Grau)	3525-3S
Vision 250 Flachboden (Schwarz)	3645-3F
Vision 250 Halbkugel (Schwarz)	3465-3S
Vision 100 (Grau)	3431-3
Vision 100 (Schwarz)	3466-3
Vision 11 (Grau)	3442-3
Vision 11 (Schwarz)	3841-3
Vision 8 (Grau)	3441-3
Vision 8 (Schwarz)	3841-3
Vision 6 (Grau)	3449-3
Vision 3 (Grau)	3543-3
Vision blue	4092-3



Typ 2

**Typ 1****Seriennummer Bereich**

00101 - 02138

00101 - 02136

-

-

00101 - 04471

00101 - 00108

00101 - 03236

-

00101 - 02236

-

00101 - 01125

-

-

**Typ 2****Seriennummer Bereich**

02139 -

02137 -

00101 -

00101 -

04472 -

00109 -

03237 -

00101 -

02237 -

00101 -

01126 -

00101 -

00101 -

## Knauftyp 2 entfernen (Fig. 1)

- 1 Drehen Sie den Bremsknauf gegen den Uhrzeigersinn vollständig in die Position OFF.
- 2 Lösen Sie mit einem Schlitzschraubendreher oder einem ähnlichen Werkzeug die Schraube, die den Bremsknauf hält.
- 3 Drehen Sie den Bremsknauf ca. 15 Grad unter die Position OFF. Nehmen Sie den Knauf vorsichtig von der Welle ab.

## Knauftyp 2 anbringen (Fig. 2)

- 1 Drehen Sie die Bremswelle von Hand im Uhrzeigersinn, bis die Bremse vollständig angebracht ist (Position ON).
- 2 Drehen Sie die Bremswelle ca. 60 Grad gegen den Uhrzeigersinn.
- 3 Bringen Sie den Bremsknauf auf der Bremswelle an. Drehen Sie ihn langsam gegen den Uhrzeigersinn, bis er die richtige Position erreicht und die Nuten einrasten (ca. 15 Grad unter der Horizontalen).
- 4 Drehen Sie den Bremsknauf im Uhrzeigersinn vollständig in die Position OFF. Drücken Sie den Bremsknauf nach innen, sodass er vollständig auf der Bremswelle einrastet.
- 5 **VORSICHT! Ziehen Sie den Knauf nicht zu fest.** Ziehen Sie die Bremsknaufschraube mit dem Schlitzschraubendreher oder einem ähnlichen Werkzeug fest.

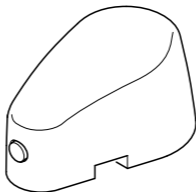
Zum Testen der Effektivität der Bremse drehen Sie den Bremsknauf im Uhrzeigersinn und vergewissern Sie sich, dass die Bremse vollständig anliegt, bevor der obere Anschlag erreicht wird. Drehen Sie anschließend den Bremsknauf vollständig gegen den Uhrzeigersinn und vergewissern Sie sich, dass die Bremse vollständig freigegeben ist, bevor der untere Anschlag erreicht wird. Stellen Sie die Position des Bremsknaufs ein (sofern erforderlich), indem Sie die Schritte 1 bis 5 wiederholen.

### **Knauftyp 1 entfernen (Fig. 3)**

- 1 Drehen Sie den Bremsknauf gegen den Uhrzeigersinn vollständig in die Position OFF.
- 2 Drücken Sie die Bremsknauffreigabe mit einem geeigneten spitzen Werkzeug nach außen.
- 3 Drehen Sie den Bremsknauf ca. 45 Grad unter die horizontale Position. Entfernen Sie den Bremsknauf vorsichtig von der Bremswelle.

## Types de Bouton de Frein

FR



Type 1

Produit Vision	Réf. produit
Vision 250 Base plane (gris)	3525-3F
Vision 250 Base sphérique (gris)	3525-3S
Vision 250 Base plane (noir)	3645-3F
Vision 250 Base sphérique (noir)	3465-3S
Vision 100 (gris)	3431-3
Vision 100 (noir)	3466-3
Vision 11 (gris)	3442-3
Vision 11 (noir)	3841-3
Vision 8 (gris)	3441-3
Vision 8 (noir)	3841-3
Vision 6 (gris)	3449-3
Vision 3 (gris)	3543-3
Vision blue	4092-3



Type 2

FR

**Type 1**  
**Plage de n° série**

00101 - 02138

00101 - 02136

-

-

00101 - 04471

00101 - 00108

00101 - 03236

-

00101 - 02236

-

00101 - 01125

-

-

**Type 2**  
**Plage de n° série**

02139 -

02137 -

00101 -

00101 -

04472 -

00109 -

03237 -

00101 -

02237 -

00101 -

01126 -

00101 -

00101 -

## Retrait du bouton type 2 (Fig. 1)

- 1 Faites tourner le bouton de frein complètement dans le sens inverse des aiguilles d'une montre sur la position OFF.
- 2 À l'aide d'un tournevis à lame plate ou d'un outil similaire, desserrez complètement la vis de fixation du bouton de frein.
- 3 Faites tourner le bouton de frein de 15 degrés environ en-dessous de la position OFF. Enlevez prudemment le bouton de l'axe.

## Fixation du bouton type 2 (Fig. 2)

- 1 Faites tourner l'axe de frein à la main dans le sens des aiguilles d'une montre jusqu'à ce que le frein soit complètement appliqué (position ON).
- 2 Faites tourner l'axe de frein dans le sens inverse des aiguilles d'une montre de 60 degrés environ.
- 3 Fixez le bouton de frein sur l'axe de frein, en faisant tourner le bouton de frein lentement dans le sens inverse des aiguilles d'une montre jusqu'à ce qu'il se mette bien en place et que les languettes s'engagent (de 15 degrés environ sous l'horizontale).
- 4 Faites tourner le bouton de frein dans le sens des aiguilles d'une montre sur la position OFF. Poussez sur le bouton de frein vers l'intérieur pour l'engager complètement sur l'axe de frein.
- 5 **ATTENTION ! Ne serrez pas excessivement.** À l'aide d'un tournevis à lame plate ou d'un outil similaire, serrez la vis de fixation du bouton de frein.

Pour tester l'efficacité du frein, faites tourner le bouton de frein dans le sens des aiguilles d'une montre et assurez-vous que le frein est complètement appliqué avant que la butée supérieure ne soit atteinte. Faites ensuite tourner le bouton de frein complètement dans le sens inverse des aiguilles d'une montre et vérifiez que le frein est complètement désengagé avant que la butée inférieure ne soit atteinte. Ajustez la position du bouton de frein (si nécessaire) en répétant les étapes de 1 à 5.

### **Retrait du bouton type 1 (Fig. 3)**

- 1** Faites tourner le bouton de frein complètement dans le sens inverse des aiguilles d'une montre sur la position OFF.
- 2** À l'aide d'un outil à extrémité pointue adapté, faites glisser le dispositif de dégagement du bouton de frein vers l'extérieur.
- 3** Faites tourner le bouton de frein de 45 degrés environ sous la position horizontale. Enlevez prudemment le bouton de frein de l'axe de frein.



[www.vinten.com/downloads](http://www.vinten.com/downloads)



[www.vinten.com/find-service-centre-2](http://www.vinten.com/find-service-centre-2)



[www.vinten.com/shoplink](http://www.vinten.com/shoplink)



[www.vinten.com/shoplink/info](http://www.vinten.com/shoplink/info)



**Vinten™**  
A Vittec Group brand