
SOCIAL HUB

Manuale Utente

(Rev 1.0)



SEDE DI BOLOGNA:

VIA CADUTI DI SABBIUINO 6/F • 40011 ANZOLA EMILIA • BOLOGNA • ITALY
PHONE: +39 051 736555 • +39 051 736154 • FAX: +39 051 736170
e-mail: info@axeltechnology.com • http://www.axeltechnology.com

SEDE DI BERGAMO:
VIA ITALIA, 1
24030 MEDOLAGO • BERGAMO • ITALY

SEDE DI LUCCA - Broadcast Audio Devices s.r.l.
VIALE MARCONI, 86
55045 PIETRASANTA • LUCCA • ITALY

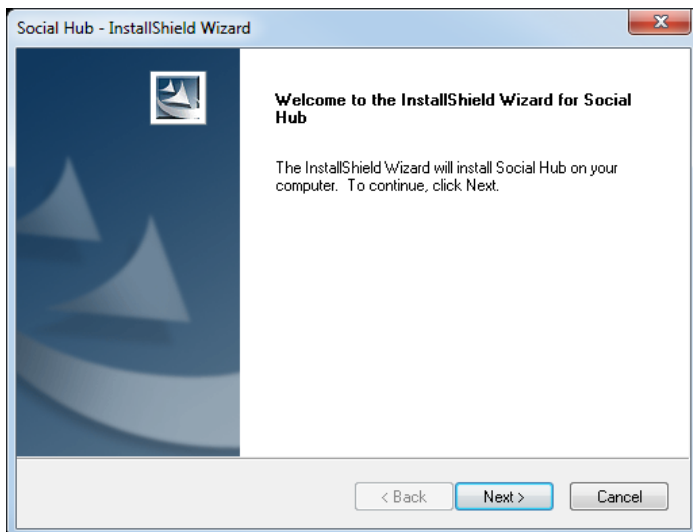
SEDE DI ROMA:
VIA SALARIA, 223 C
00015 MONTEROTONDO • ROMA • ITALY

SOMMARIO

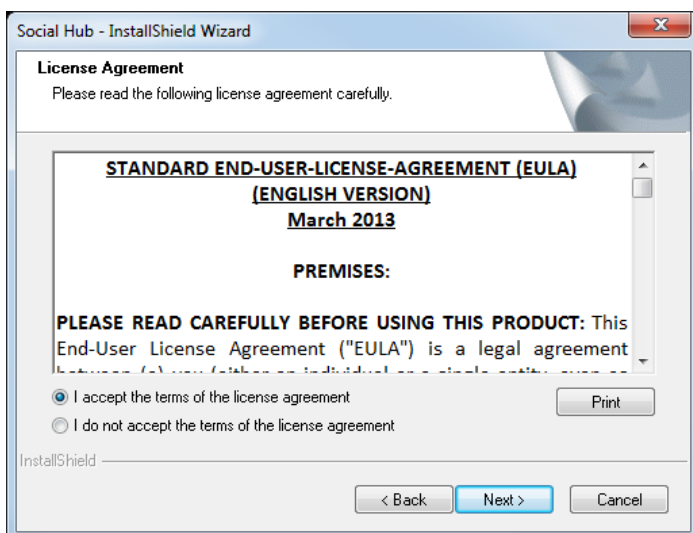
1	INSTALLAZIONE	3
2	CONFIGURAZIONE	5
2.1	GENERALE.....	5
2.2	SORGENTI SOCIAL.....	5
2.2.1	Facebook.....	6
2.2.2	Flickr.....	7
2.2.3	Rss.....	7
2.2.4	SMS.....	8
2.2.5	Twitter.....	8
2.2.6	Watchfolder (Cartella di Controllo).....	9
2.2.7	WhatsApp.....	10
2.3	OUTPUT TARGETS (DESTINAZIONE SOFTWARE).....	11
2.3.1	CGLive.....	11
2.3.2	DJPro.....	<i>Errore. Il segnalibro non è definito.</i>
2.3.3	DLGPlus.....	12
2.3.4	FileWriter.....	13
2.4	LOGS.....	14
2.5	ADVANCED.....	14
3	PANNELLO PRINCIPALE	15
4	CONSIDERAZIONI FINALI E CONTATTI DI AXEL TECHNOLOGY	17

1 INSTALLAZIONE

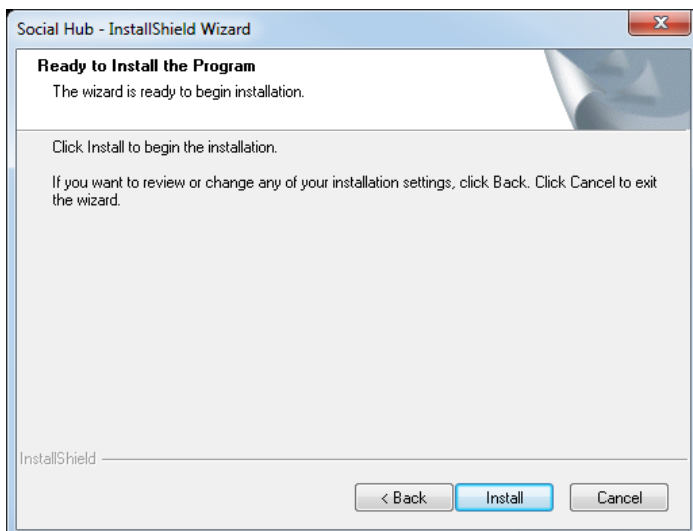
Avviare l'install shield



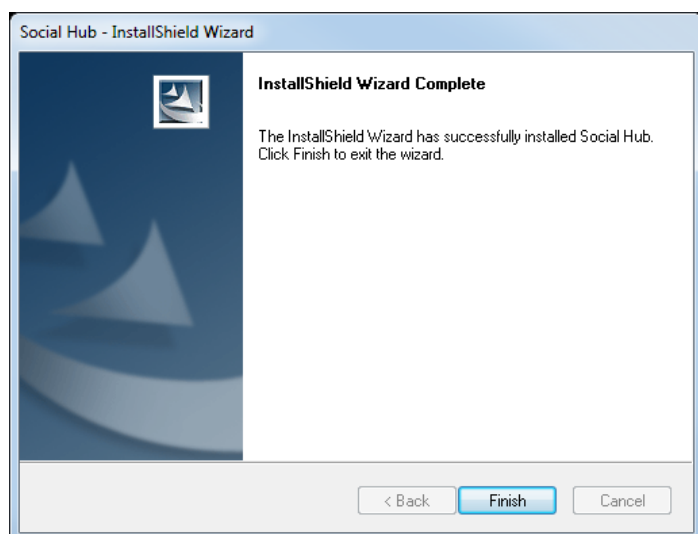
Scegliere *Next>*



Spuntare "I accept the terms of the license agreement" e scegliere *Next>*



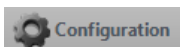
Cliccare Install per avviare l'installazione



Cliccare Finish per terminare l'installazione

2 CONFIGURAZIONE

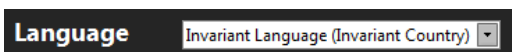
Dopo l'installazione, è necessario configurare il software. Avviare Social Hub e cliccare sul bottone Configuration



La lista delle varie sezioni da configurare è visualizzata sulla parte sinistra della finestra di configurazione:



2.1 GENERALE



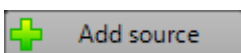
Selezionare la lingua del software



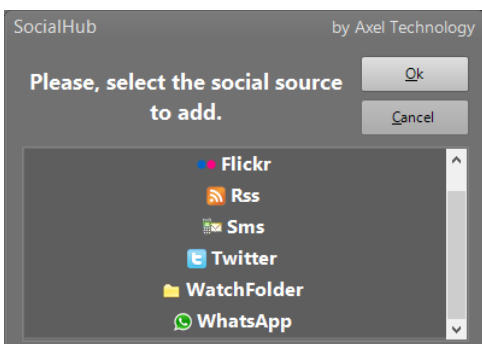
Se spuntato, Social Hub si conetterà automaticamente ad ogni avvio alla sorgente configurata.

2.2 SORGENTI SOCIAL

Clicca **Add source** per inserire un social network alla lista

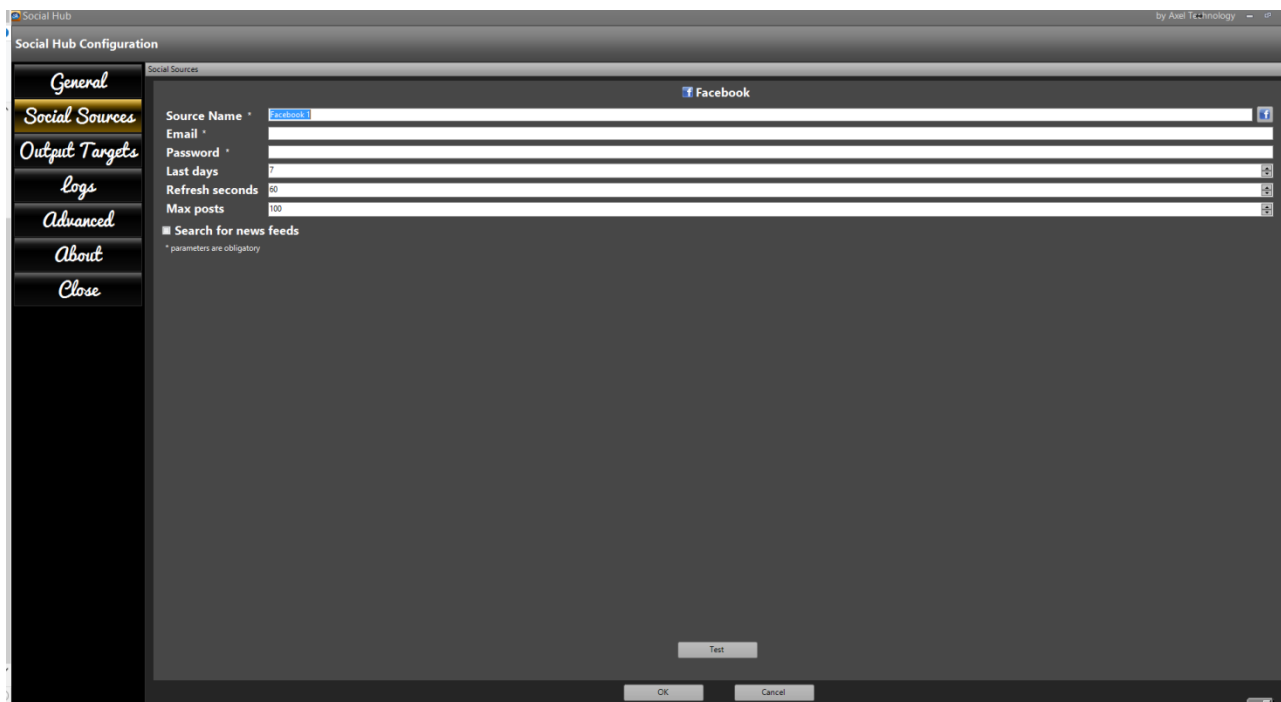


Questa azione aprirà una finestra in cui è possibile selezionare il social network da configurare



Selezionare il social network e cliccare OK

2.2.1 Facebook



Source name: Nome identificativo dell'account Facebook

Email: Email dell'account Facebook

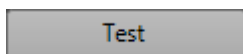
Password: Password dell'account Facebook

Last Days: Numeri di giorni da mostrare

Refresh seconds: Numero di secondi per aggiornare automaticamente i contenuti

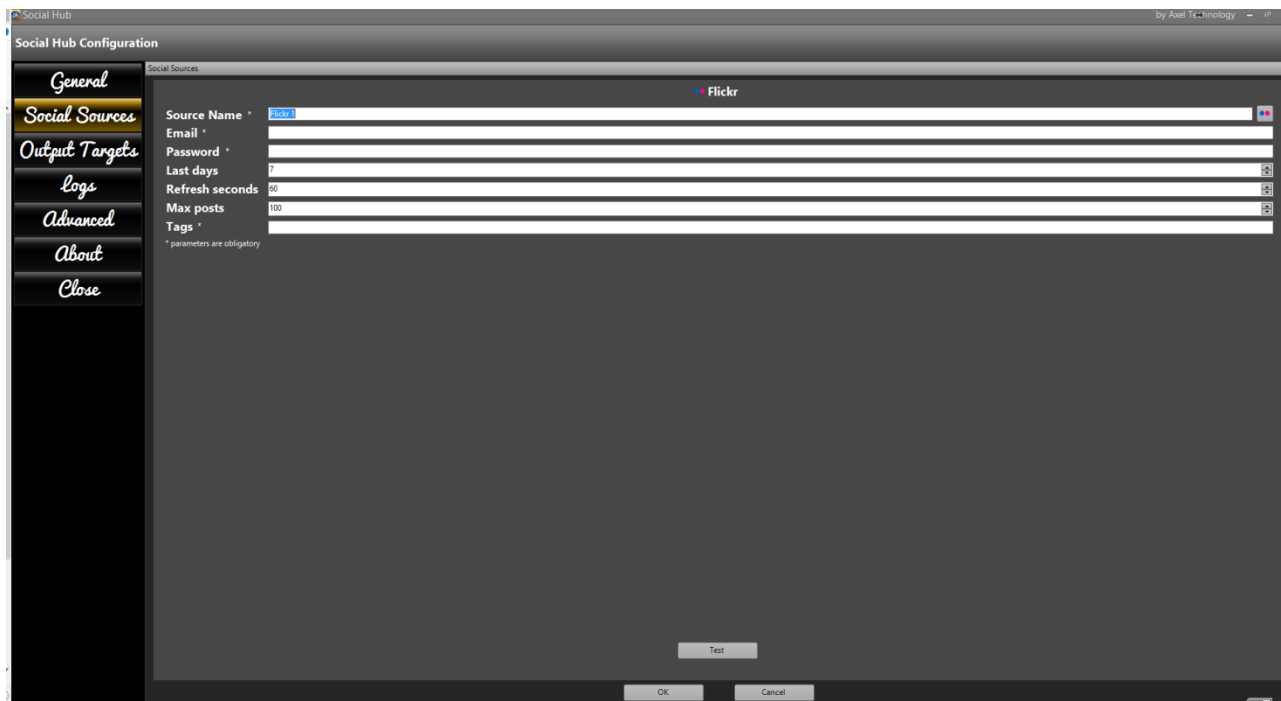
Max Posts: Numero Massimo di post da mostrare

Search for News Feeds: Se selezionato, mostrerà tutte le notizie di tutti gli amici. Se non è spuntato, mostrerà solo la vostra bacheca



Testare la connessione

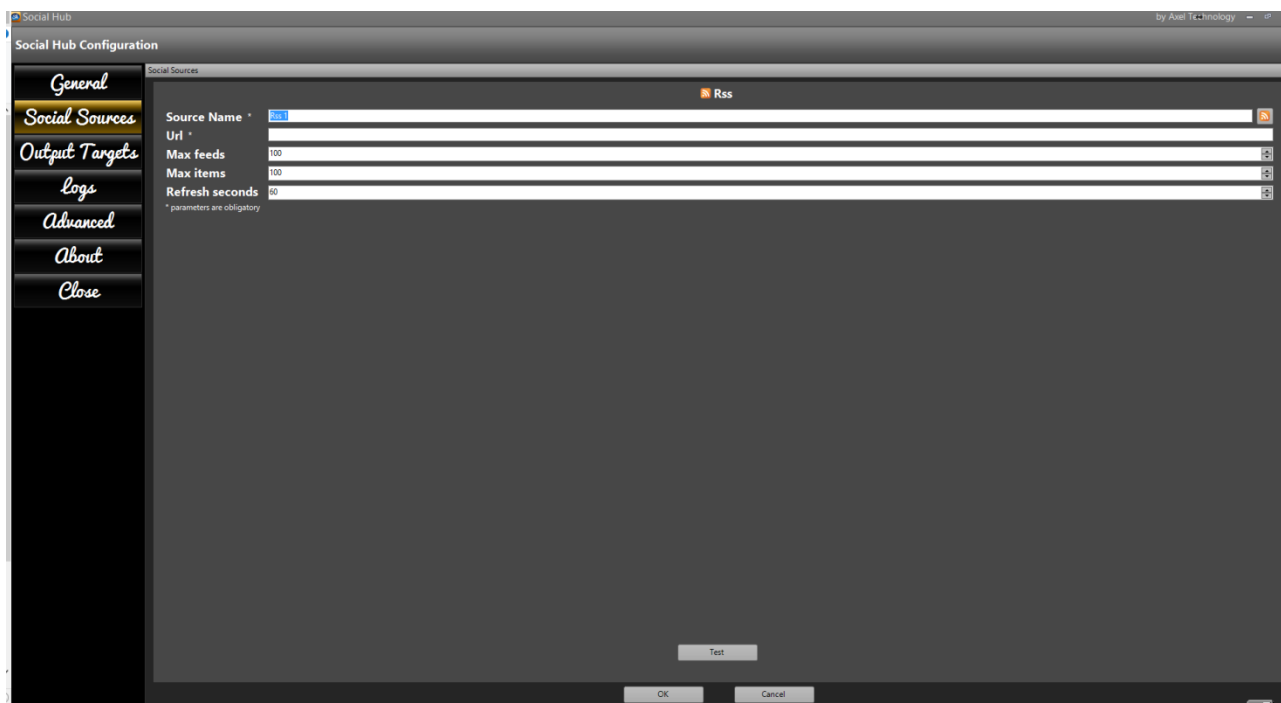
2.2.2 Flickr



Le impostazioni di Flickr sono le stesse di Facebook, eccetto le impostazioni dei Tag.

Tags: Tag per ricerche in Flickr

2.2.3 Rss



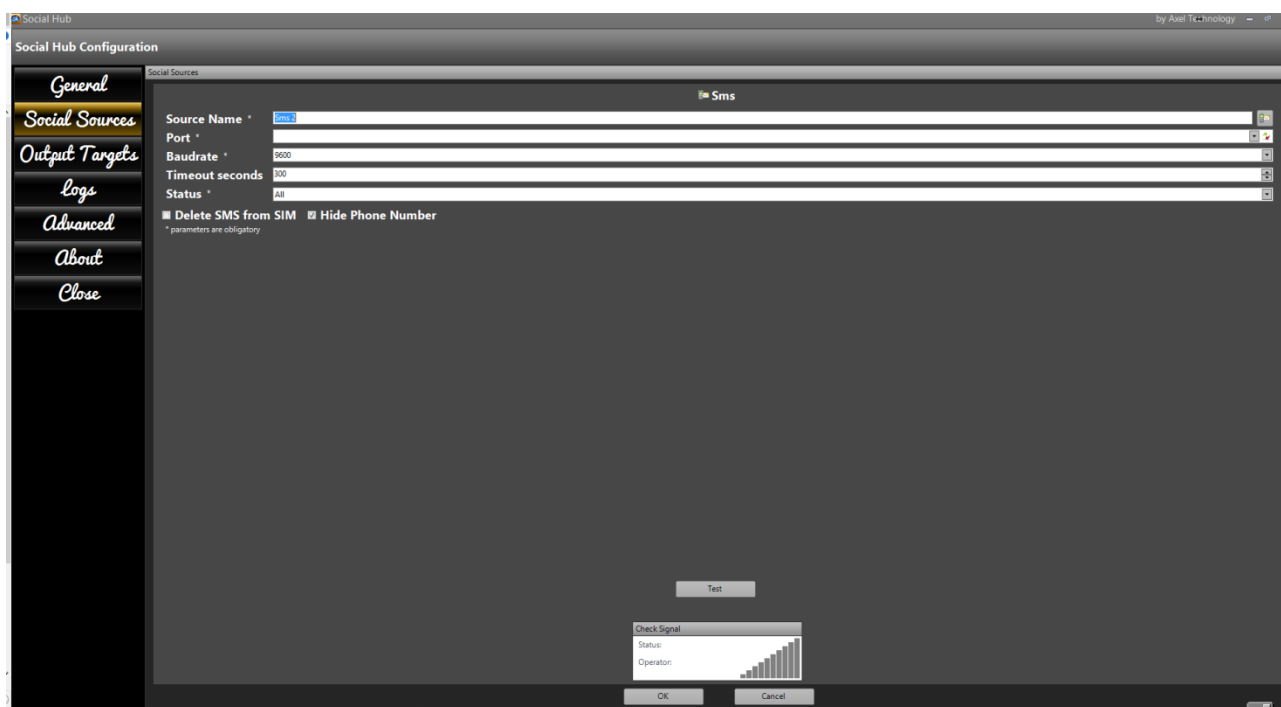
URL: URL per la connessione RSS

Max Feeds: Numero Massimo di flussi di nuovi articoli o commenti pubblicati nei siti di interesse

Max Items: Numero Massimo di oggetti, voci

Refresh seconds: Numero di secondi per riaggiornare automaticamente I contenuti

2.2.4 SMS



Port: porta COM utilizzata dai Modem GSM

Baudrate: velocità di connessione

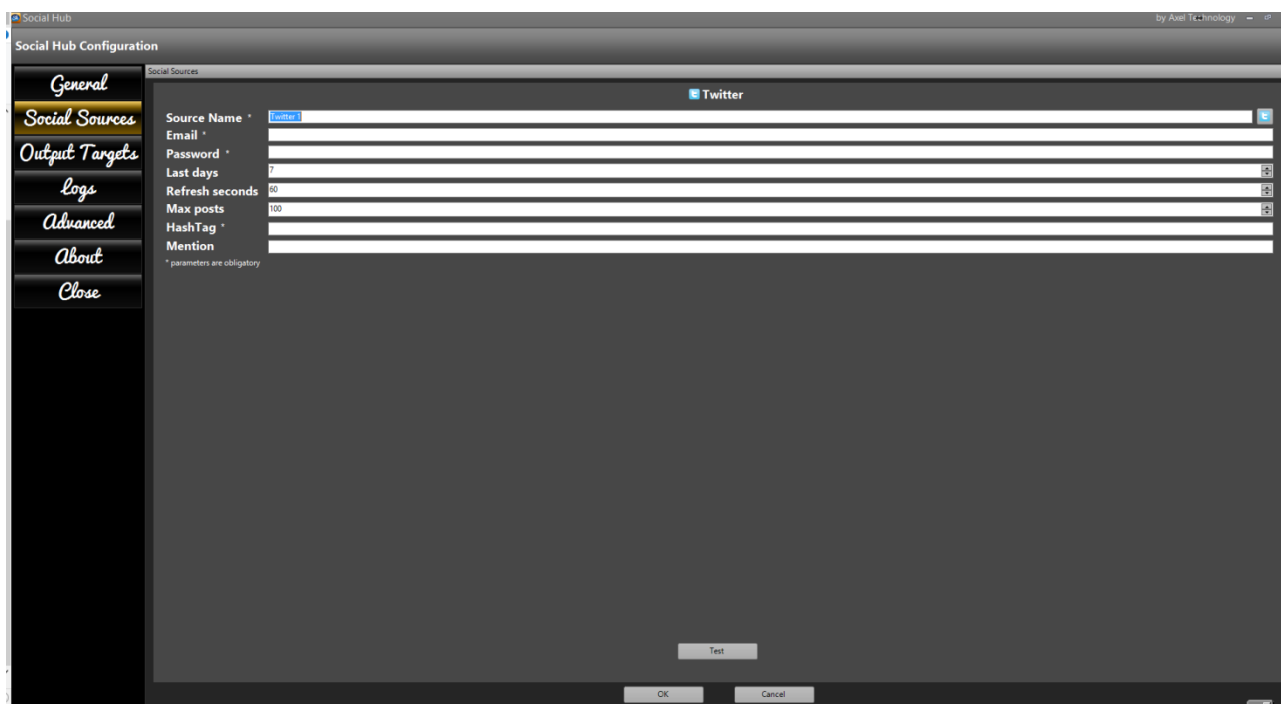
Timeout Seconds: Secondi di attesa prima di chiudere la connessione gsm(dipende dall'hardware)

Status: Scegliete uno Status se volete filtrare solo alcune tipologie di SMS da mostrare

Delete SMS from SIM: Dopo il download su Social Hub, il messaggio verrà cancellato dalla SIM

Hide Phone Number: Social Hub nasconderà gli ultimi numeri sullo schermo SMS

2.2.5 Twitter

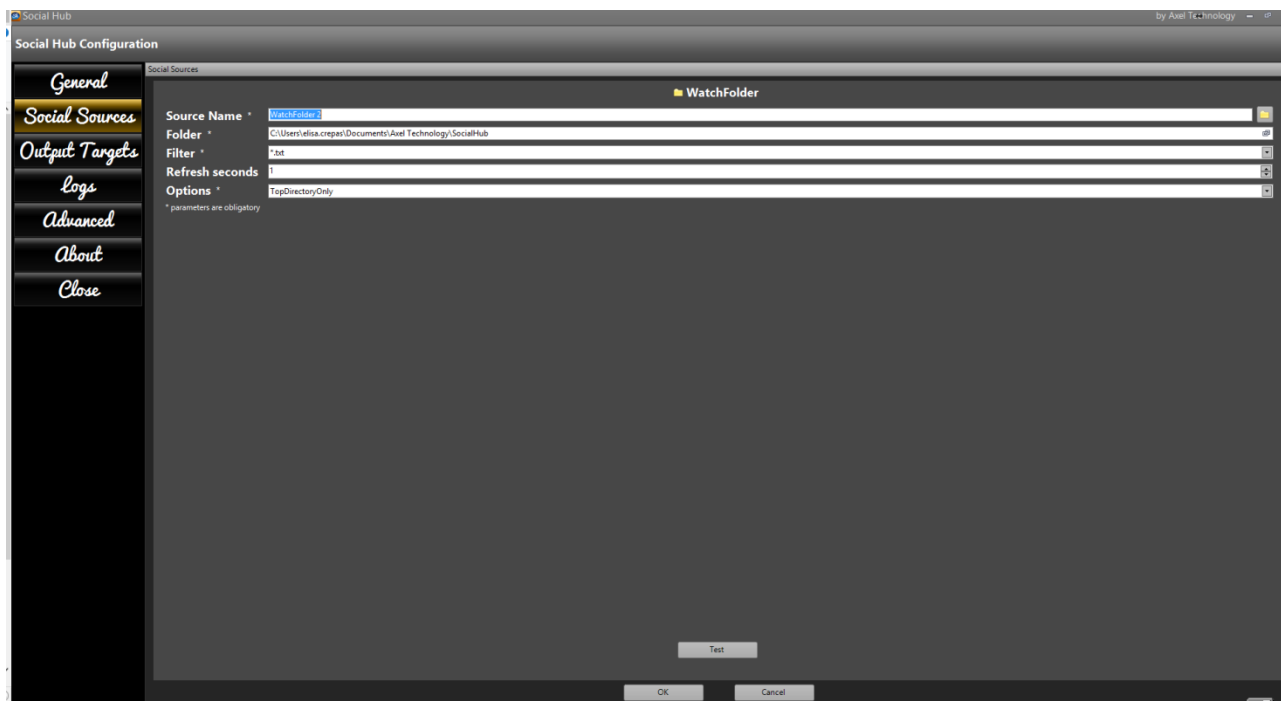


Email: Email utilizzata per l'accesso a Twitter

Password: Password utilizzata per l'accesso a Twitter

Last Days: Numero di giorni da visualizzare
Refresh seconds: Numero di secondi per riaggiornare i contenuti.
Max posts: Massimo numero di elementi da visualizzare
Hashtag: Hashtag per le ricerche Twitter
Mention: (@) Menzione di un altro utente

2.2.6 Watchfolder (Cartella di Controllo)



È possibile impostare una CARTELLA DI CONTROLLO(WATCHFOLDER) in cui inserire documenti, immediatamente visualizzabili dopo il loro inserimento.

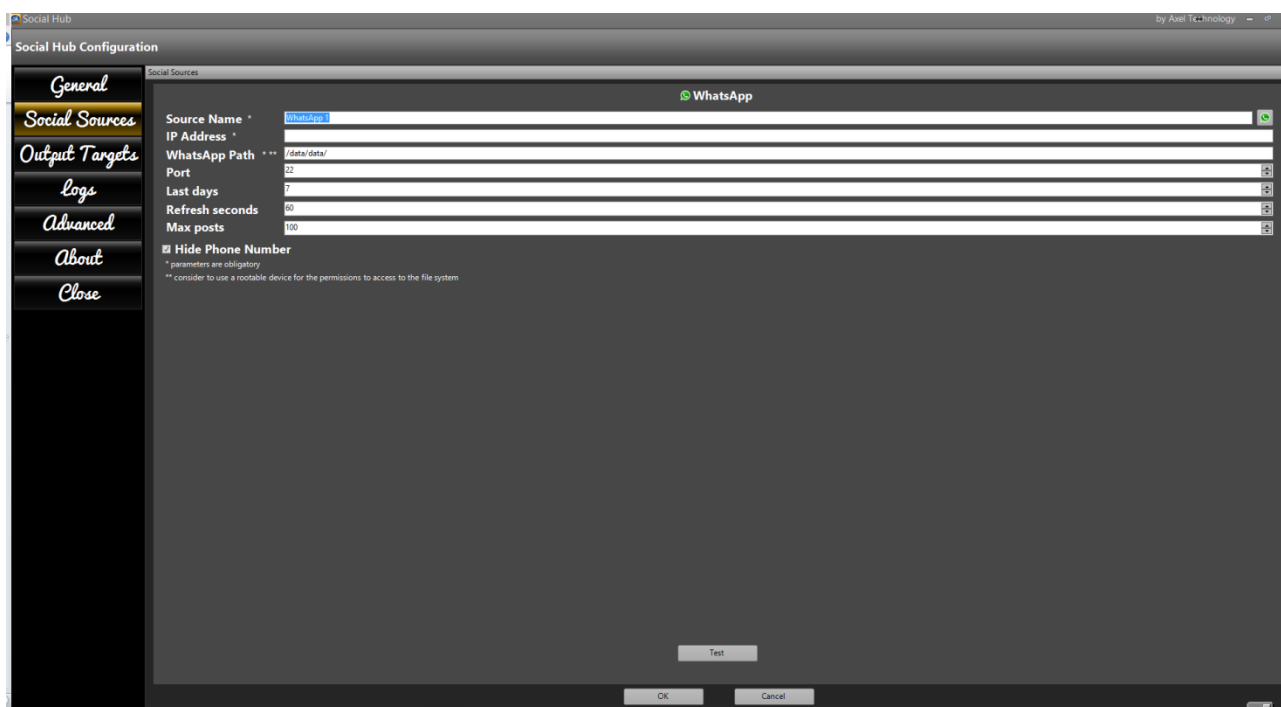
Folder: Percorso della Watchfolder

Filter: Selezionare l'estensione dei file(normalmente .TXT)

Refresh seconds: Numero di secondi per riaggiornare automaticamente I contenuti

Options: è possibile scegliere se la ricerca di nuovi documenti avvenga solo nella watchfolder o anche nelle sue sottocartelle

2.2.7 WhatsApp



IP Address: Indirizzo IP del dispositivo in cui è installato WhatsApp

WhatsApp path: Percorso della cartella del vostro dispositivo in cui è installato Whatsapp

Port: Porta da aprire sul dispositivo

Last Days: Numero di giorni da visualizzare

Refresh seconds: Numero di secondi per riaggiornare automaticamente I contenuti

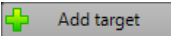
Max posts: Massimo numero di posts da visualizzare

Hide Phone Number: Social Hub nasconderà gli ultimi numeri di telefono sulla schermata di WhatsApp

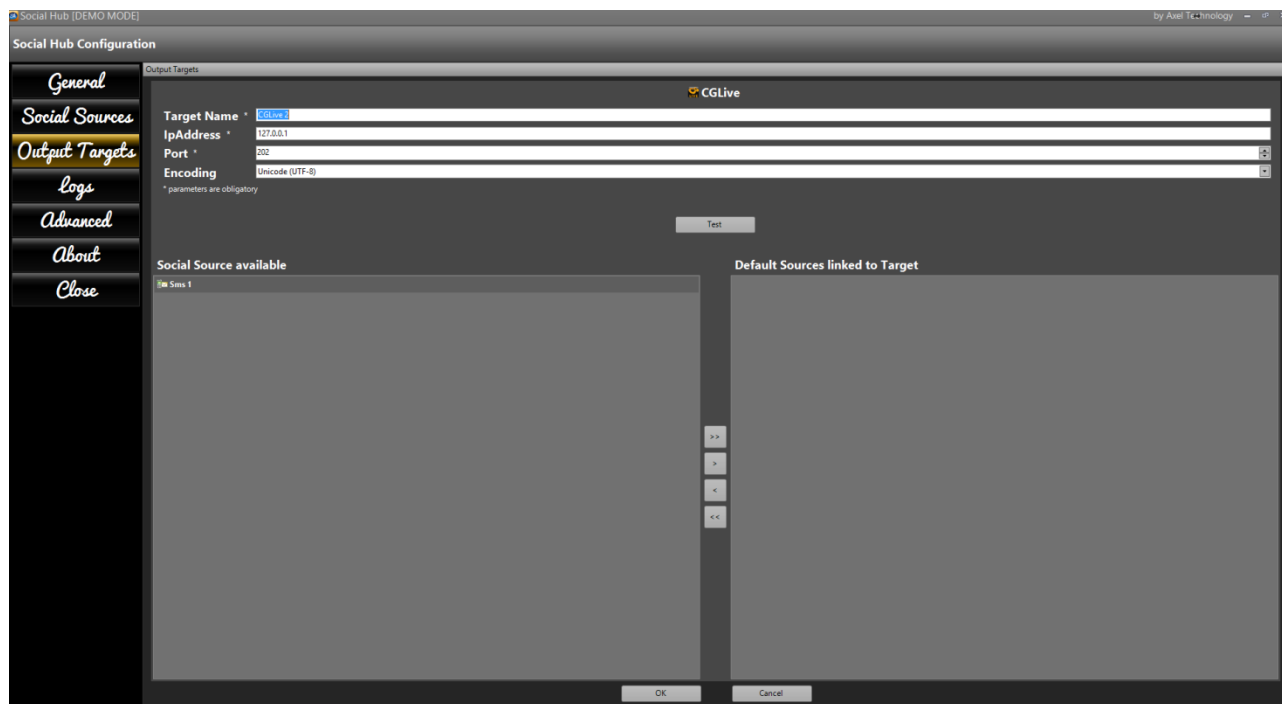
NB: Per installare un account WhatsApp è previsto l'uso di un hardware Axel che può essere fornito contattando il relativo supporto tecnico o l'ufficio commerciale.

2.3 OUTPUT TARGETS (DESTINAZIONE SOFTWARE)

In questa sezione è possibile configurare il software che utilizzerà le sorgenti dei social network precedentemente configurati

Clicca su  per configurare un nuovo target

2.3.1 CGLive



Target Name: Nome da assegnare al target CGLive

IpAddress: Indirizzo IP del CG Live

Port: Porta Tcp/ip per la connessione CG Live(di norma 201)


Encoding: Seleziona il format di codifica dalla lista


Test: Controlla la connessione con CGLive

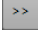
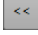
Nella parte bassa dello schermo ci sono i due campi:

Social Source Available: Visualizza la lista di tutte le sorgenti dei Social Network già configurati

Social Source linked to Target: Visualizza le sorgenti Social Network che verranno amministrare dai target selezionati

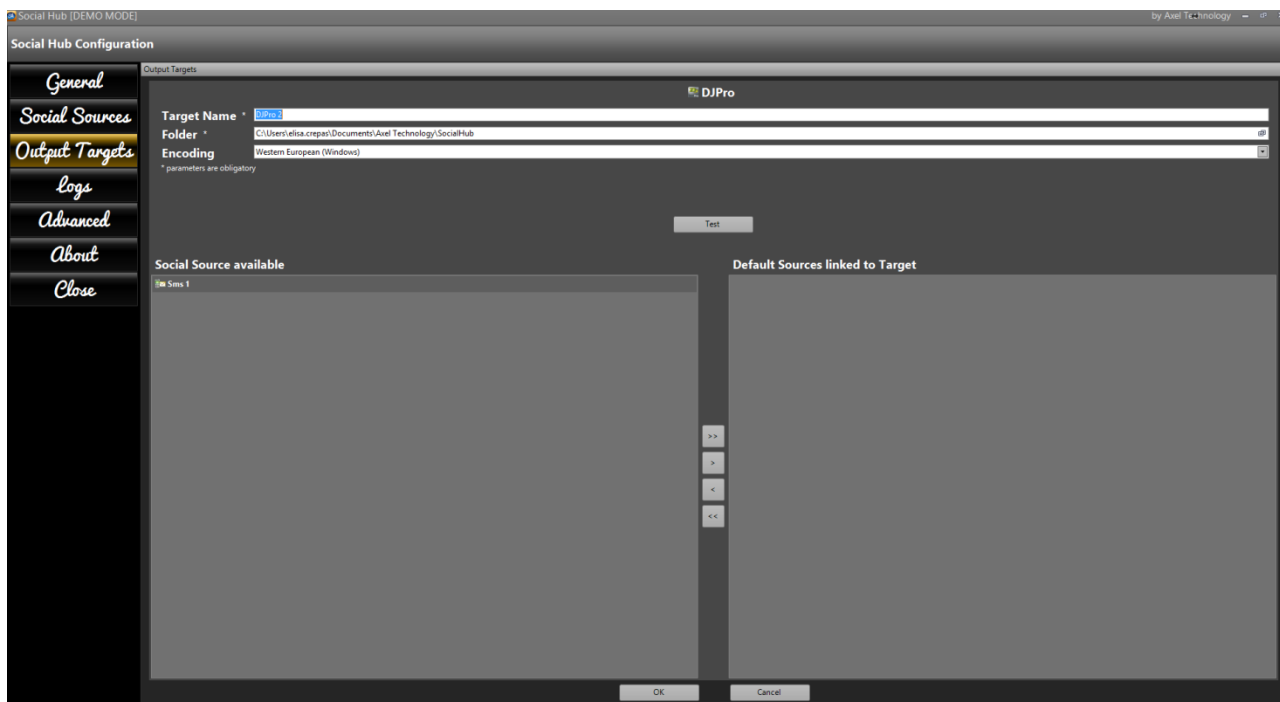
Per aggiungere un nuovo social network al target, selezionate la Social Source sul pannello a sinistra, premete poi 

Per rimuovere una sorgente Social Network dal target, selezionatela sul pannello a destra e premete 

Per aggiungere o rimuovere tutte le sorgenti Social Network, usare  e 

Premere **OK** per salvare la configurazione

2.3.2 DJPro



Target Name: Nome da assegnare al target DJPro

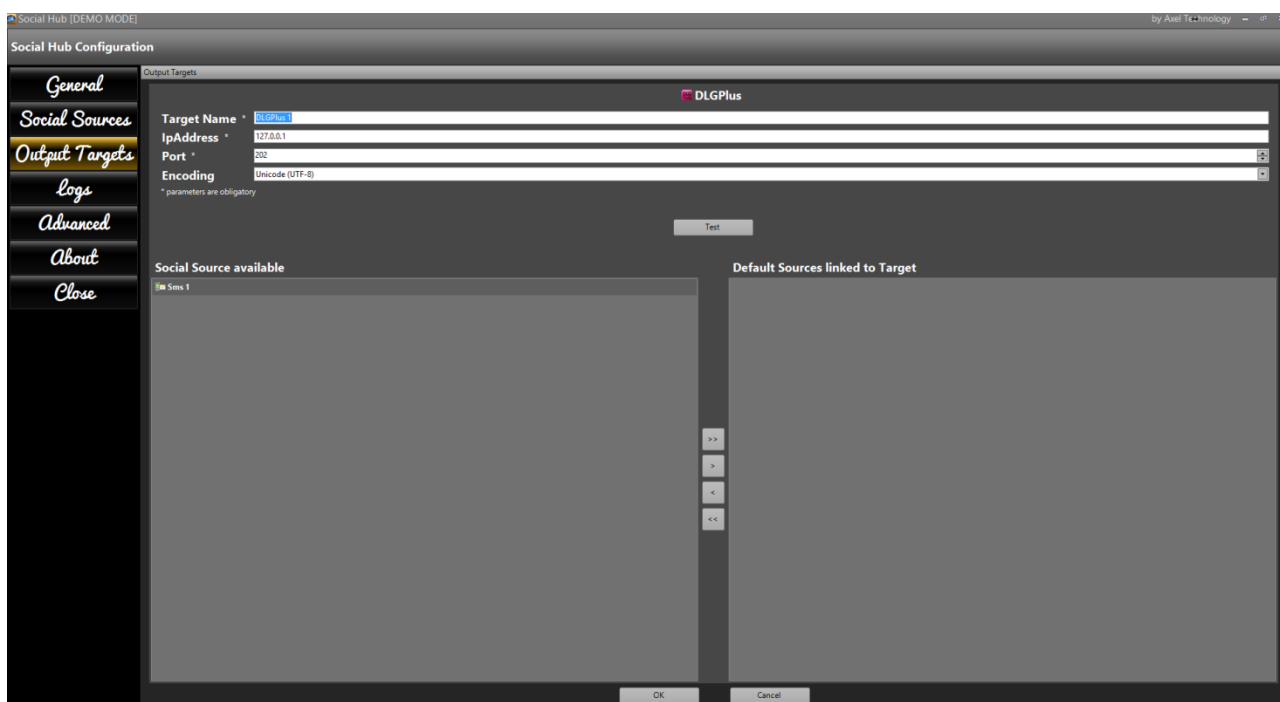
Folder: Cartella in cui Social Hub metterà le informazione da spedire a DJPro

Encoding: Selezionate la codifica dalla lista

Test: Controlla la connessione con DJPro

La configurazione della parte bassa dello schermo è la stessa come per CGLive

2.3.3 DLGPlus



Target Name: Nome da assegnare al target DLGPlus

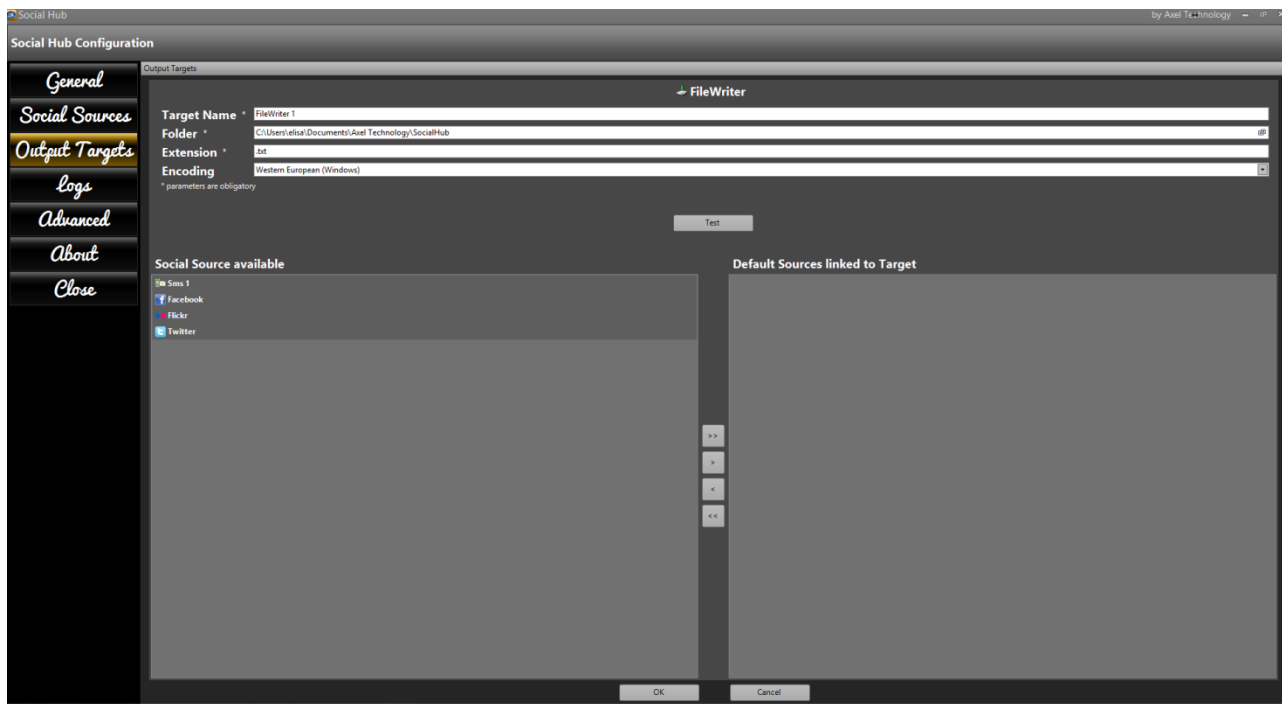
IpAddress: Indirizzo Ip di DLGPlus

Port: Porta Tcp/ip per la connessione del DLG Plus (di norma da 201 a 204 dipendentemente dal canale)

Encoding: Selezionare la codifica dalla lista

La configurazione della parte bassa dello schermo è la stessa come per CGLive.

2.3.4 FileWriter



Target Name: Nome da assegnare al target FileWriter

Folder: Cartella di destinazione del file FileWriter

Extension: Extension of the file

Encoding: Selezionare la codifica dalla lista

2.4 LOGS

Date/Time	Application	LogType	Message
17/02/2014 12:40	SocialHub	INFO	Configuration settings loaded.
17/02/2014 12:40	SocialHub	INFO	Configuration settings saved.
17/02/2014 12:40	SocialHub	INFO	Configuration settings loaded.
17/02/2014 12:40	SocialHub	INFO	Configuration settings saved.
17/02/2014 12:40	SocialHub	INFO	FileWriter 1 has been removed.
17/02/2014 12:40	SocialHub	INFO	FileWriter 1 has been added.
17/02/2014 12:29	SocialHub	INFO	Configuration settings loaded.
17/02/2014 12:29	SocialHub	INFO	Configuration settings saved.
17/02/2014 12:25	SocialHub	ERROR	Hub sources start engine failed.
17/02/2014 12:25	SocialHub	ERROR	Hub initialize failed.
17/02/2014 12:25	SocialHub	INFO	Twitter source started to listen.
17/02/2014 12:24	SocialHub	INFO	Flickr source started to listen.
17/02/2014 12:24	SocialHub	INFO	Facebook source started to listen.
17/02/2014 12:24	SocialHub	ERROR	Sms 1 open COM error. Exception: Unable to open port COM5: The system cannot find the file specified.
17/02/2014 12:24	SocialHub	INFO	Rule Twitter -> DiPro 1 has been added.
17/02/2014 12:24	SocialHub	INFO	Rule Sms 1 -> DiPro 1 has been added.
17/02/2014 12:24	SocialHub	INFO	Rule Facebook -> DiPro 1 has been added.
17/02/2014 12:24	SocialHub	INFO	Rule Flickr -> No target has been added.
17/02/2014 12:24	SocialHub	INFO	Configuration settings loaded.
17/02/2014 12:24	SocialHub	INFO	Application started. Version: 2.2.0.1
17/02/2014 12:24	SocialHub	INFO	Builttime: 06/02/2014 12:58:19

La pagina Logs mostra I log scritti da Social Hub con tutte le informazioni sulla connessione delle sorgenti Social Network e sulle operazioni dell'utente.

Scegliete sul pannello del calendario la data del log(i giorni in rosso sono quelli che hanno un log, i giorni bianchi sono quelli senza log)

Filters: è possibile escludere o includere informazioni nei log usando la casella Filters

2.5 ADVANCED

Web Port: Porta utilizzata per l'interfaccia web

Service Port: Porta utilizzata per il servizio REST API

All messages are READ ONLY: Non è possibile modificare I messaggi ricevuti(messaggi in sola lettura)

Maximum Source Messages: Numero Massimo di messaggi da visualizzare quando ALL SOURCES è attivo

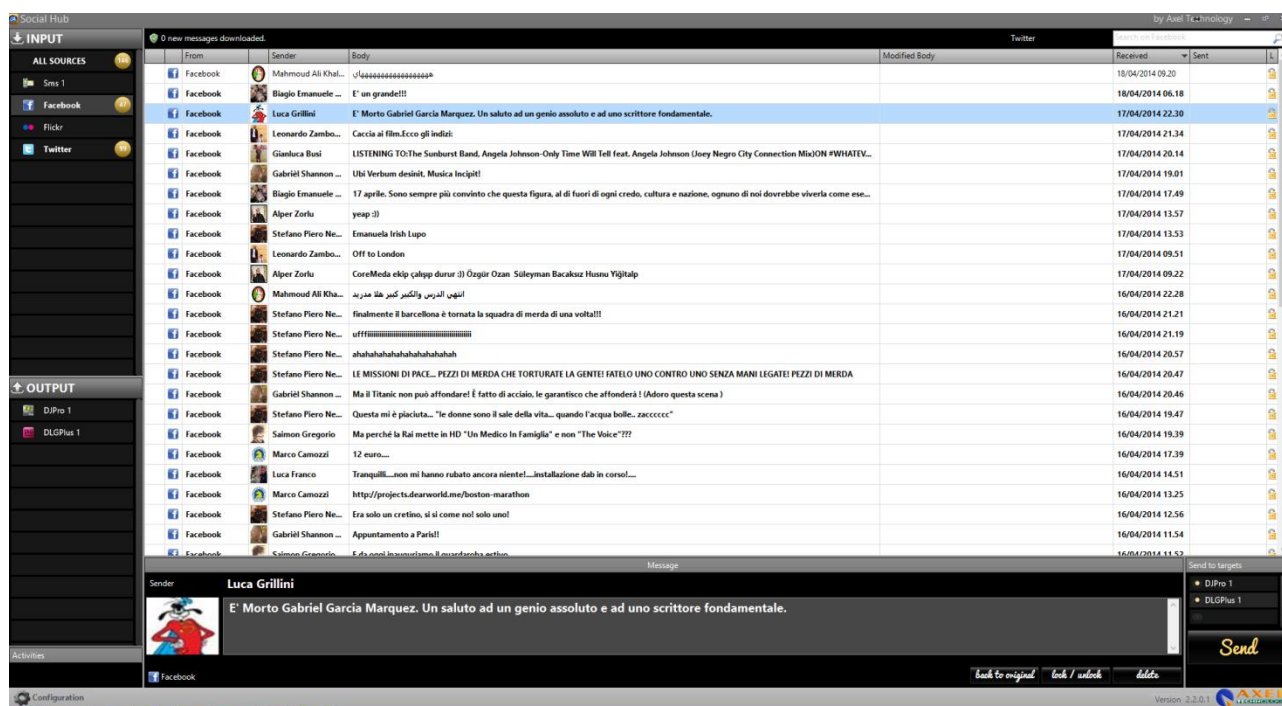
Maximum Target Messages: Numero Massimo di messaggi visualizzati da ciascun target

Enable Debug Verbose log: Abilita tutti i log del debug

Enable Debug log: Abilita uno specifico log del debug

Enable TCP/IP log: Abilita log sulle comunicazioni Tcp/ip

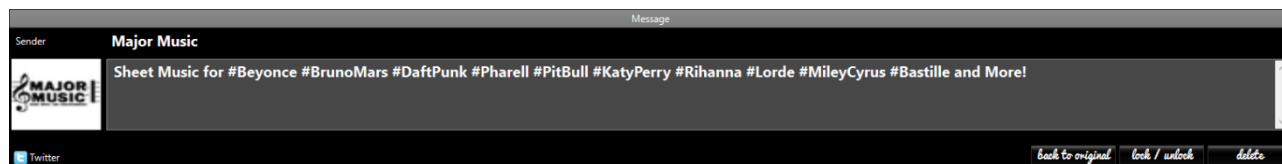
3 PANNELLO PRINCIPALE



INPUT: potete selezionare una sorgente sola o ALL SOURCES(Tutte le sorgenti)

OUTPUT: Visualizza la lista di tutti gli output; è possibile selezionarli per controllare tutti I messaggi spediti dalle sorgenti decise in input.

Sulla parte bassa dello schermo c'è la casella che mostra le informazioni del messaggio selezionato, e, dove è possibile, potete inoltre modificare il testo stesso prima di inviarlo al target. Il testo modificato verrà visualizzato sulla colonna **Modified Body**.

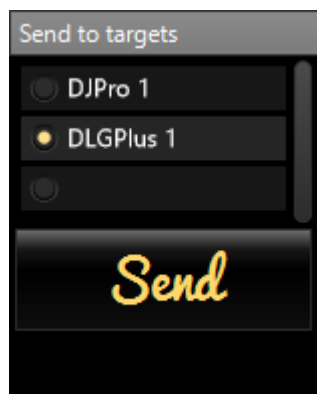


Dopo la modifica del testo, è possibile tornare al messaggio originale col bottone **Back to original**.

Lock/Unlock: Se è bloccato(lock), non sarà possibile modificare il testo.

Per cancellare il messaggio selezionato, premere **Delete**.

Sul pannello **Send to targets** vengono visualizzati tutti I target inseriti nella sezione Configuration → Output Targets

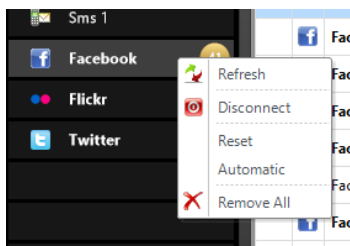


Per ricevere il messaggio verranno automaticamente selezionati (evidenziati in giallo) tutti i target collegati alle sorgenti Social Network (vedi paragrafo 2.3)

Dal pannello **Send to targets** è possibile aggiungere manualmente il messaggio selezionato ad un target.

Quando siete pronti ad inviare il messaggio a tutti i target in output, cliccate sul bottone **Send**.

Un click col tasto destro del mouse sul nome della sorgente vi mostrerà il seguente menu.



Refresh: Riaggiorna il post dei social media selezionati

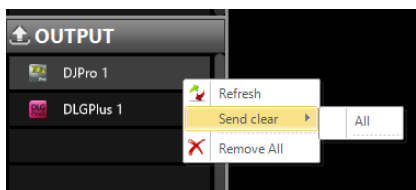
Disconnect: Disconnette dal social media selezionato

Reset: Resetta la data di controllo dei messaggi scaricati (Utile se cambiate l'utente social media)

Automatic: Se selezionato, tutti i messaggi verranno spediti automaticamente a tutti i target configurati per questo Social Network

Remove All: Cancella dallo schermo tutti i post del social media selezionato

Un click sul nome del Target col tasto destro del mouse visualizzerà il seguente menu.



Refresh: Riaggiorna i post del target selezionato

Send clear: Cancella dallo schermo tutti i messaggi in coda o ancora da mettere nel target. La scelta può riguardare una sorgente social specifica, o attraverso il pulsante **All**, può riguardare tutte quante

Remove all: Cancella dallo schermo tutti i post del target selezionato

Un click col tasto destro del mouse su un post (messaggio) visualizzerà il seguente menu:



Copy: Copierà il testo del post selezionato sulla bacheca

Send: Invierà il post a uno dei target degli output

Delete: Cancella il post selezionato

Check as read: Lo status del messaggio selezionato verrà cambiato da Unread a Read

Check as locked: Lo stato del messaggio selezionato verrà cambiato da Unlocked a Locked

