

# YOUPLAY

## Manuale Utente

(Rev 2.2)



### SEDE DI BOLOGNA:

VIA CADUTI DI SABBIVNO 6/F • 40011 ANZOLA EMILIA • BOLOGNA • ITALY  
PHONE: +39 051 736555 • +39 051 736154 • FAX: +39 051 736170  
e-mail: info@axeltechnology.com • <http://www.axeltechnology.com>

**SEDE DI BERGAMO:**  
VIA ITALIA, 1  
24030 MEDOLAGO • BERGAMO • ITALY

**SEDE DI LUCCA - Broadcast Audio Devices s.r.l.**  
VIALE MARCONI, 86  
55045 PIETRASANTA • LUCCA • ITALY

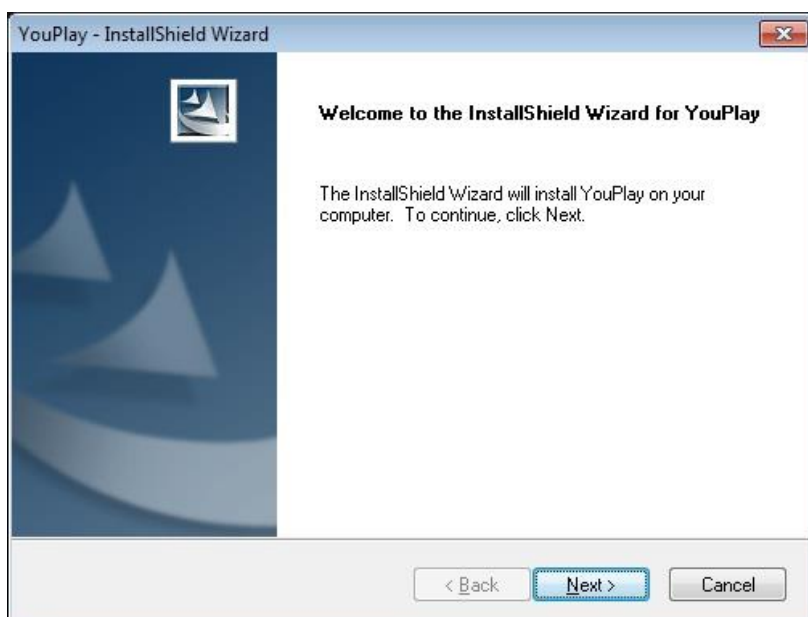
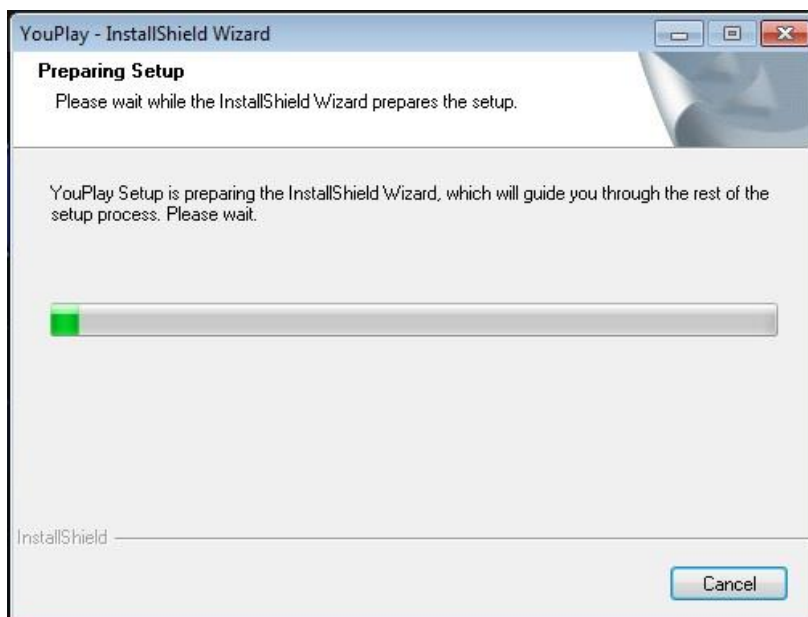
**SEDE DI ROMA:**  
VIA SALARIA, 223 C  
00015 MONTEROTONDO • ROMA • ITALY

## SOMMARIO

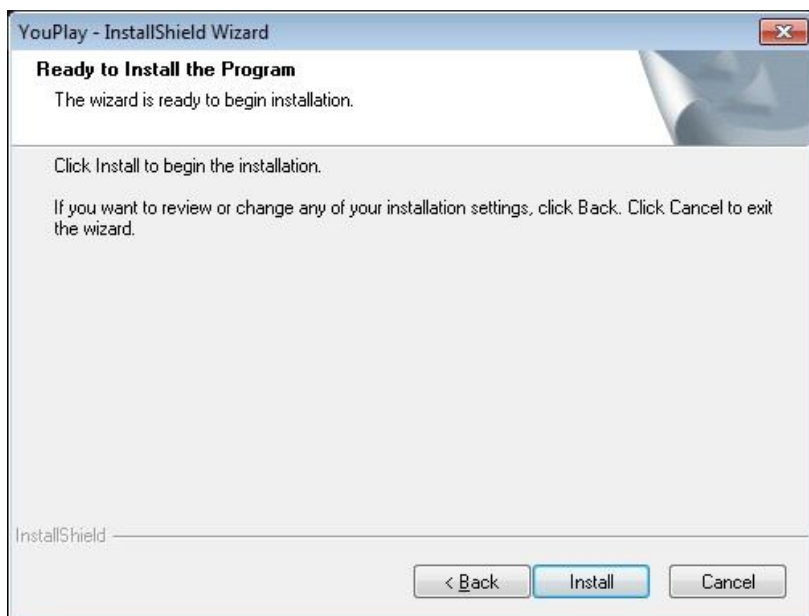
<b>1</b>	<b>INSTALLAZIONE</b>	<b>3</b>
<b>2</b>	<b>COME USARE YOUPLAY</b>	<b>5</b>
2.1	AVVIO DEL SOFTWARE	5
2.2	COME INSERIRE UNA CLIP NELLA PLAYLIST	7
2.3	OPZIONI DI GESTIONE DELLA PLAYLIST	7
2.4	COME PREPARARE UNA CLIP DA RIPRODURRE	8
2.5	OPZIONI DI UNA CLIP	8
2.6	OPZIONI DEL PLAYOUT	12
2.7	OPZIONI DEL RECORDER	14
<b>3</b>	<b>MULTICHANNEL</b>	<b>20</b>
<b>4</b>	<b>SETTINGS</b>	<b>22</b>
4.1	GENERAL	22
4.2	DEFAULT	23
4.3	PLAYOUT	24
4.3.1	*FORMATO LOGO .ACG (SOLO YOUPLAY BROADCAST E YOUPLAY SERVER)	25
4.4	CAPTURE(SOLO YOUPLAY SERVER)	25
4.5	REMOTE(SOLO YOUPLAY BROADCAST E YOUPLAY SERVER)	27
4.6	VDCP(SOLO YOUPLAY BROADCAST E YOUPLAY SERVER)	28
4.7	SHORTCUTS	29
4.8	API(SOLO YOUPLAY BROADCAST E YOUPLAY SERVER)	30
4.9	TOOLS	30
4.10	LOG	31
4.11	ANALISI GESTIONE CAMBIO ORA LEGALE/ORO SOLARE	32
4.11.1	Registrazione (LTC UTC DURATION)	32
4.11.2	Riproduzione	33
<b>5</b>	<b>CONSIDERAZIONI FINALI E CONTATTI DI AXEL TECHNOLOGY</b>	<b>34</b>

# 1 INSTALLAZIONE

Per installare YouPlay sul vostro pc, avviate l'InstallShield.

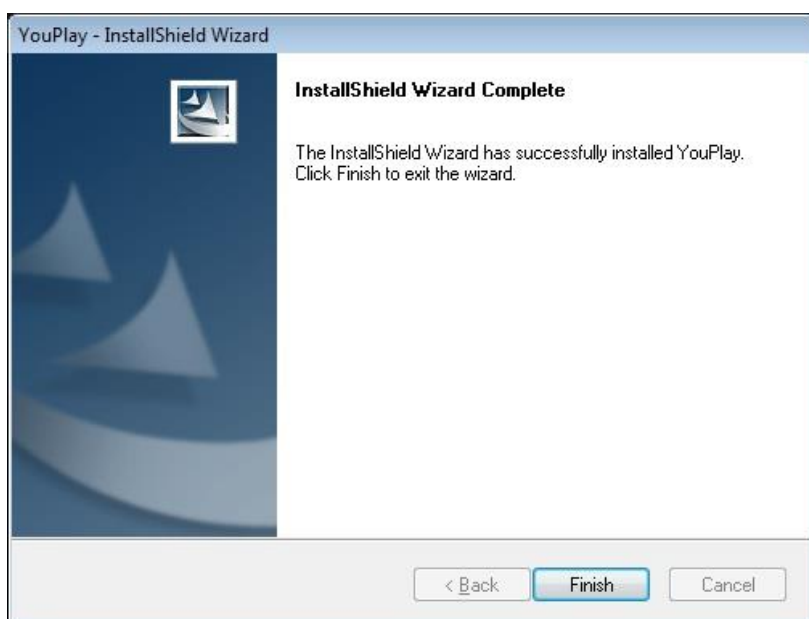


Premete AVANTI quando richiesto

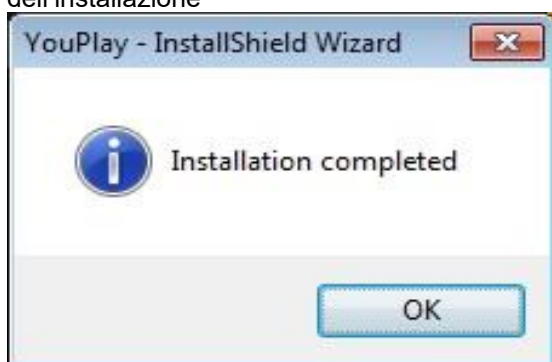


Quando premete il bottone **INSTALLA**, il setup installa YouPlay ed altri componenti importanti quali: CG Composer, CG Samples e Multimediapack.

Al termine di tutte le installazioni visualizzerete la seguente finestra:



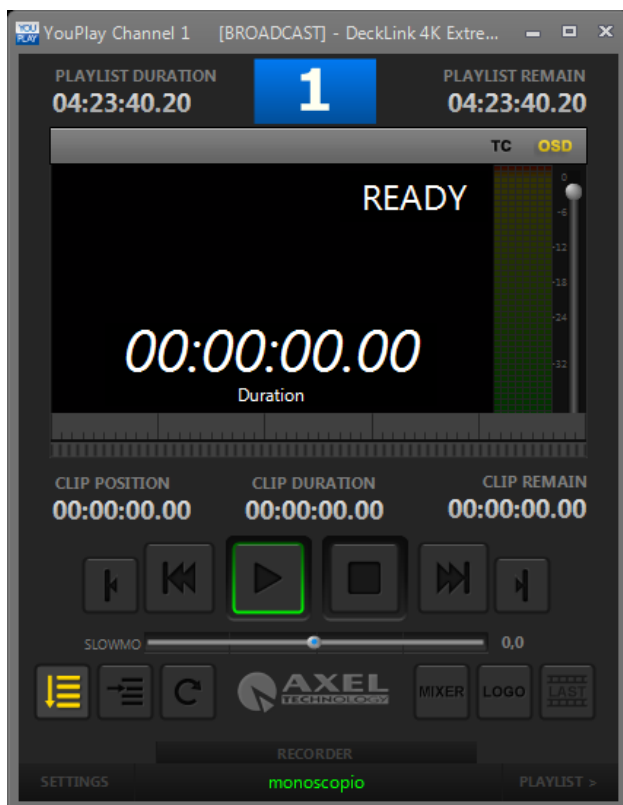
Cliccate **Fine** per completare l'installazione. Vi verrà mostrata una finestra che conferma il completamento dell'installazione



## 2 COME USARE YOUPLAY

### 2.1 AVVIO DEL SOFTWARE

Quando avviate YOUPLAY vi verrà mostrata la seguente schermata

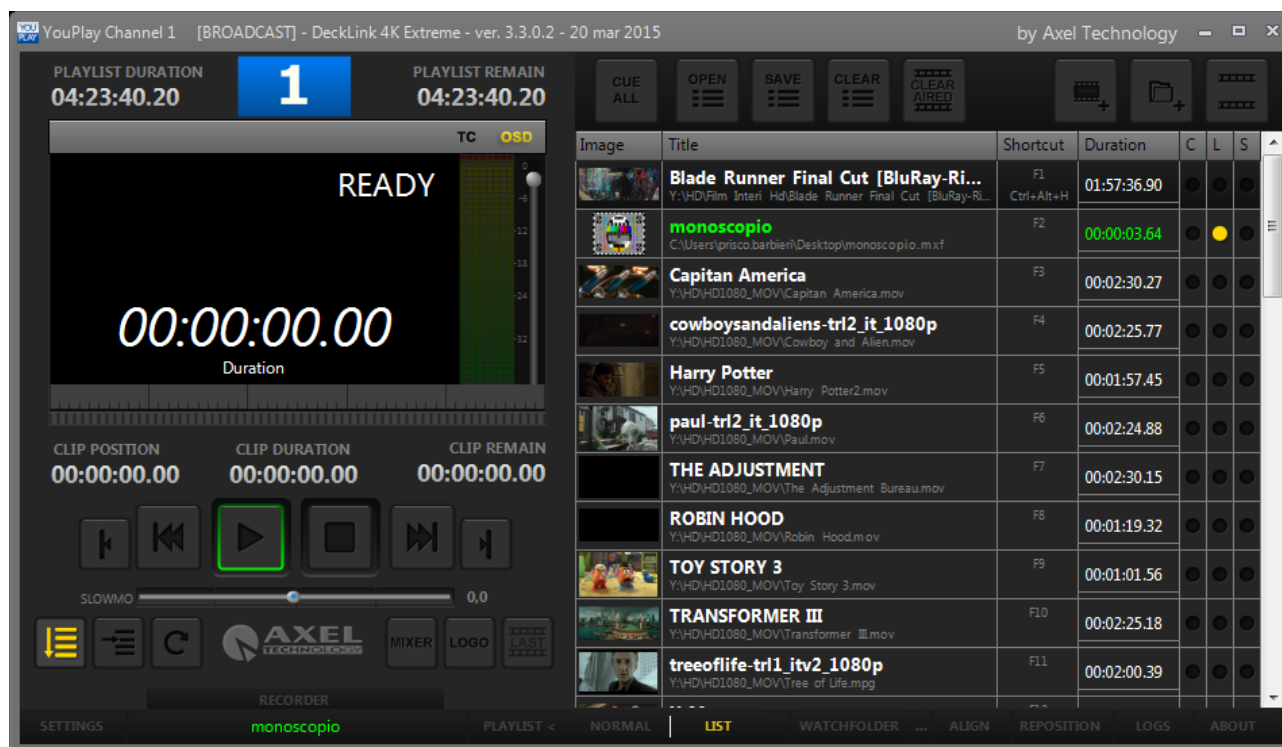


Premendo PLAYLIST cambierà la schermata mostrandovi il modulo playlist

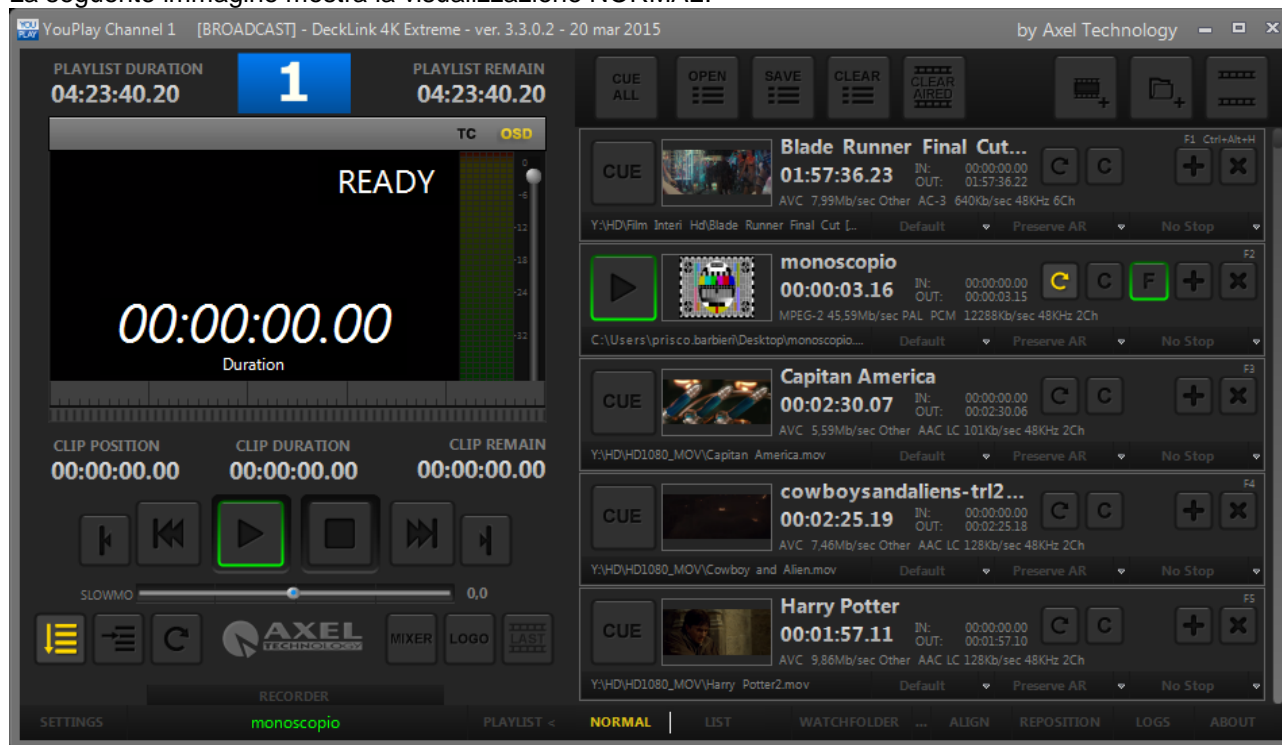


È possibile scegliere tra due differenti tipi di visualizzazione della playlist: NORMAL e LIST.

La seguente immagine mostra la visualizzazione LIST:





La seguente immagine mostra la visualizzazione NORMAL:



Anche se la chiave contiene una sola licenza è possibile avviare più istanze di YouPlay. L'istanza principale sarà quella del playout, mentre le altre istanze possono essere utilizzate per la preview(VGA) e dopo l'editing le tracce possono essere trascinate nel playout principale(mantenendo i punti di mark in e di mark out impostati nella seconda istanza).

## 2.2 COME INSERIRE UNA CLIP NELLA PLAYLIST

Ci sono cinque maniere differenti per aggiungere una clip alla playlist:

1. Premete il bottone , cercate la clip nella finestra che appare
2. Aprite la cartella della clip e trascinate quest'ultima nella playlist (parte destra dello schermo)
3. Aprite la cartella della clip e trascinate quest'ultima nell'anteprima (parte sinistra dello schermo)
4. Usate il bottone AGGIUNGI CLIP . ATTENZIONE: questo bottone porrà la vostra clip al termine della playlist.
5. Trascinate una clip da un'altra istanza YouPlay (se tenete premuto CTRL, la clip verrà copiata ed incollata, altrimenti la clip verrà spostata)

## 2.3 OPZIONI DI GESTIONE DELLA PLAYLIST

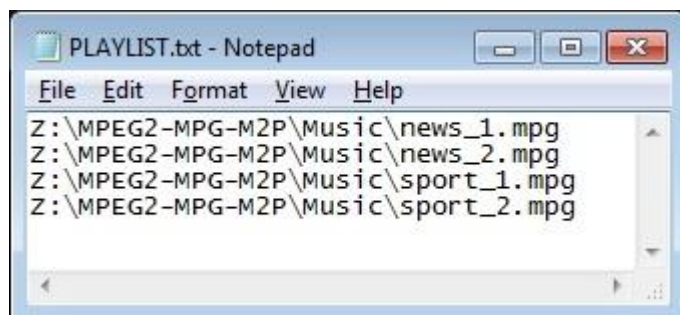


Apri una playlist precedentemente salvata

I formati delle playlist che possono essere utilizzate con YouPlay sono::

.TXT – è possibile modificare manualmente la playlist usando notepad ed elencando i percorsi delle clip

Esempio di una playlist .TXT:



.LST – Formato della Playlist di YouPlay. Quando salvate una playlist di YouPlay sarà in formato .LST

.XSC – Playlist costruita con XScheduler (software Axel Technology per le programmazioni della suite XTV)

.FCPXML – Playlist costruita con Final Cut Pro

.XML – Playlist costruita con Final Cut.



Salva la playlist corrente su YouPlay



Elimina tutte le clip della playlist corrente



Se abilitato quando una clip viene riprodotta verrà eliminata dalla playlist



Aggiunge alla playlist l'intero contenuto di una cartella



Mostra come primo elemento della playlist quella in riproduzione

È possibile impostare una WATCHFOLDER: una cartella dalla quale potete costantemente controllare la presenza di nuove clip ed inserirle immediatamente. Una WATCHFOLDER è molto utile per aggiungere nuovi contenuti ad un programma (es: notiziario) dopo pochi minuti dalla registrazione della clip.



Se abilitato controlla la presenza di nuovi file nella WATCHFOLDER.



Usate questo pulsante per impostare il percorso della WATCHFOLDER



Quando questo bottone diventa giallo significa che sono presenti nuove clip nella WATCHFOLDER. Premendolo queste ultime verranno aggiunte alla playlist.

NB Le clip possono essere spostate nella playlist mediante trascinamento

## 2.4 COME PREPARARE UNA CLIP DA RIPRODURRE



Tutte le clip col bottone verde sono pronte per la riproduzione.

I diversi colori danno informazioni sullo stato della clip:

VERDE = Pronta

GIALLO = In Preparazione

ROSSO = Errore



Per rendere una clip pronta alla riproduzione, premete sul pulsante CUE. CUE diventerà un pulsante PLAY per mostrarvi che la clip è pronta per la riproduzione.



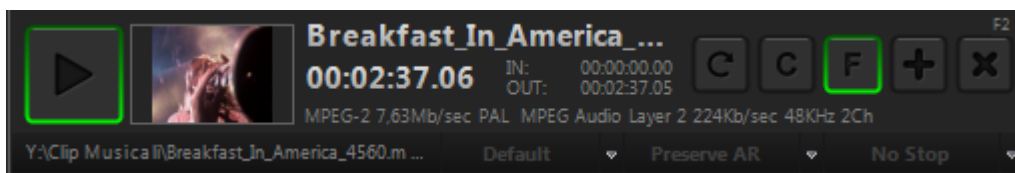
Premendo il pulsante CUE ALL preparerete tutte le clip della playlist. ATTENZIONE: preparando tutte le clip verrà usata molta memoria ed il sistema potrebbe diventare più lento.



È anche possibile selezionare rendere pronte alcune clip mediante il pulsante C.

## 2.5 OPZIONI DI UNA CLIP

Qui una descrizione di tutte le opzioni che possono essere applicate alle clip in playlist.



**Breakfast\_In\_America\_...** Nome della clip

**00:02:37.06** Durata della clip

**MPEG-2 7.63Mb/sec PAL MPEG Audio Layer 2 224Kb/sec 48KHz 2Ch** Informazioni multimediali

**Y:\Clip Musica\Breakfast\_In\_America\_4560.m...** Percorso del file

**00:00:00.00**  
**00:02:37.05** Mark in e Mark out



Modalità loop. La clip verrà riprodotta di continuo.



Modalità cue. La clip sarà sempre pronta per la riproduzione.



Primo Frame. Questo bottone compare soltanto se la clip è pronta per la riproduzione. Consente di riprodurre solo il primo frame

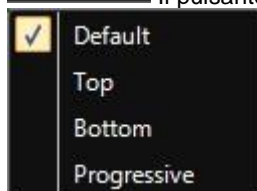


Inserisce una nuova clip.



Elimina la clip dalla playlist.

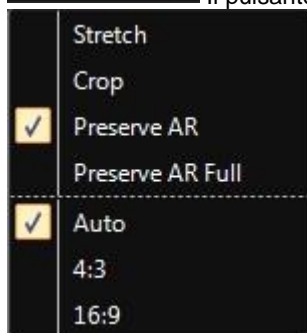
**Default** Il pulsante DEFAULT apre il seguente menu:



Usate questo menu per definire i FIELDS della clip.

**NB: si possono modificare i FIELDS mentre la clip è in riproduzione**

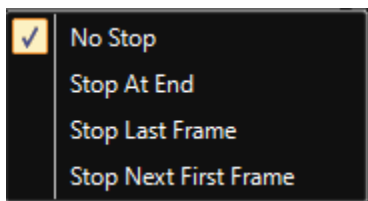
**Preserve AR** Il pulsante PRESERVE AR aprirà il seguente menu:



Questo menu consente di modificare Aspect Ratio e Stretch Mode di una clip singola senza modificare la configurazione di default della vostra stazione televisiva.

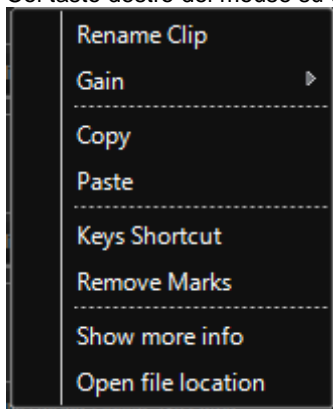
**NB: si possono modificare Aspect Ratio e Stretch mode mentre la clip è in riproduzione**

**No Stop** Il pulsante NO STOP aprirà il seguente menu:

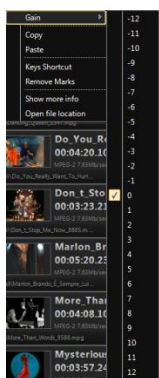


Questo menu vi consente di scegliere come interrompere una clip

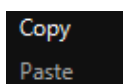
Col tasto destro del mouse su una clip in playlist aprirete il seguente menu:



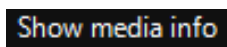
Rinomina una clip



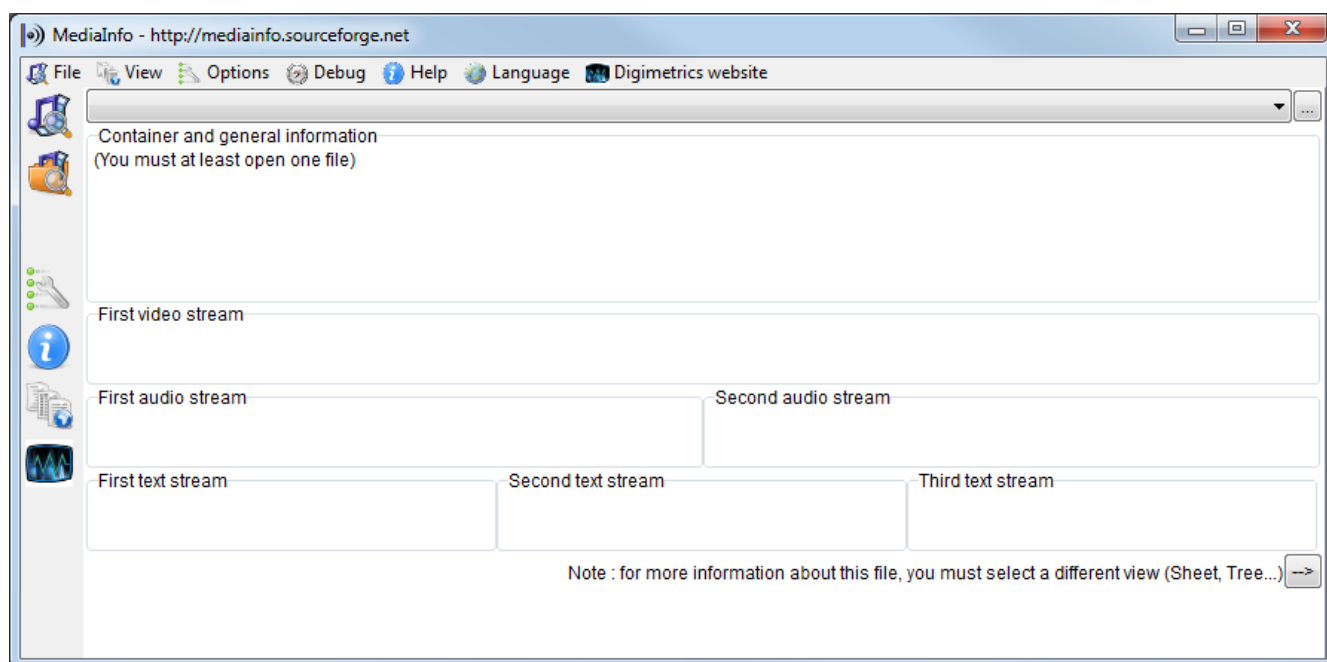
modifica il gain dell'audio della clip



Copia e incolla la clip



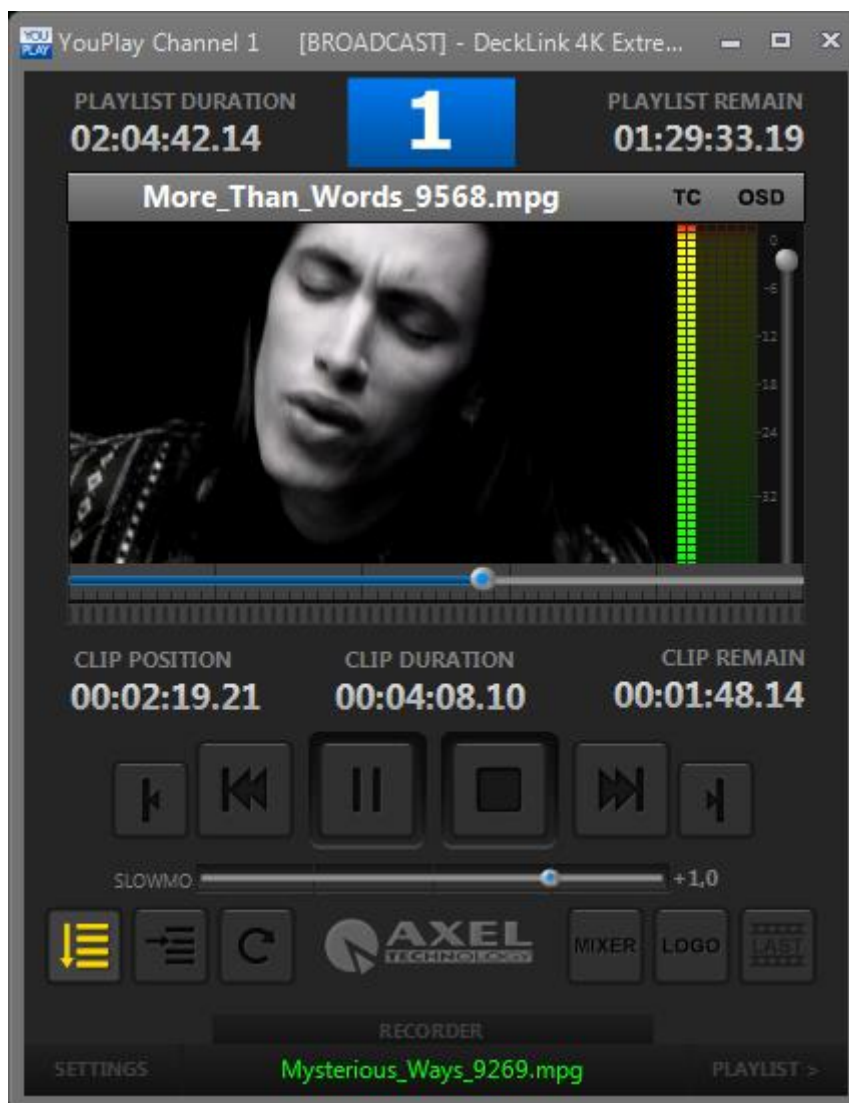
Questo pulsante mostra tutte le informazioni della clip



**Open file location** Apre la cartella dove si trova la clip

## 2.6 OPZIONI DEL PLAYOUT

Sulla sinistra della schermata avete il pannello di playout.



Le opzioni del playout sono:



su Windows Media Player

anteprima della clip. Il doppio click sull'anteprima riproduce la clip



Riproduce la clip. Mentre la clip è riprodotta questo pulsante diventa PAUSA.



Durante la riproduzione interrompe la clip.



Clip precedente/riavvia la clip corrente. NB: se lo premete prima del 3° secondo dall'avvio è CLIP PRECEDENTE, dopo il 3° secondo diventa RIAVVIA LA CLIP



Vai alla clip successiva



imposta il punto di mark in.



imposta il punto di mark out



Consente di cambiare la velocità di riproduzione della clip. Muovete il cursore a sinistra per il rallentamento o a destra per la velocizzazione. Per tornare alla velocità normale premete PLAY.



Applica le modifiche di mark in e mark out.



Rimuove i marker



se abilitato riproduce continuamente la playlist, rispettando la modalità di interruzione di ogni clip



se abilitato interrompe la riproduzione al termine della clip. ATTENZIONE: quando abilitato, verranno disabilitate tutte le modalità d'interruzione delle clip e verrà nascosta sulle clip l'opzione No Stop.



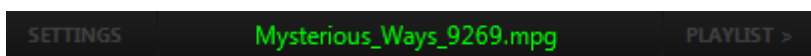
Modalità Loop. La clip verrà riprodotta in loop fino a che non verrà interrotta o fino a che non sarà abilitata la modalità One At a Time.



Mostra o nasconde il logo(vedete la sezione SETTINGS per sapere come impostare un logo)



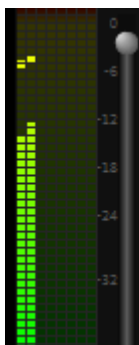
se abilitato interrompe la clip sull'ultimo frame. NB può essere abilitato solo se è abilitata la modalità One At a Time.



Mostra la clip successiva in playlist

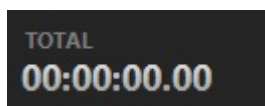


Cursore del playlist. È possibile muoverlo per cercare un punto specifico della clip.

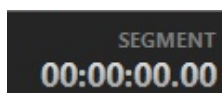


Controllo del volume in tempo reale. Anche se la clip è in riproduzione è possibile modificarne il volume muovendo il cursore su o giù.

## 2.7 OPZIONI DEL RECORDER



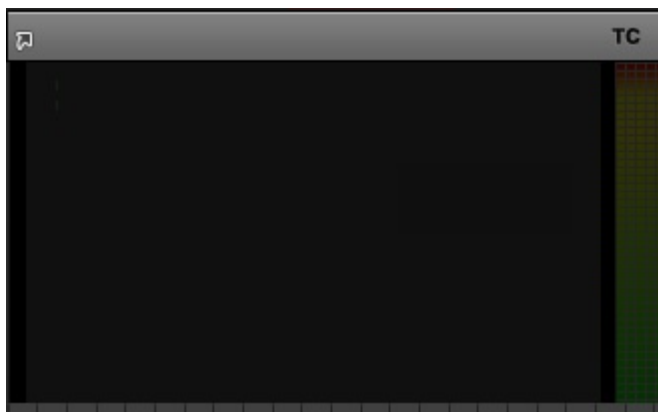
Con il parametro TOTAL si intende il punto corrente della registrazione



Con il parametro SEGMENT si intende la durata dall'inizio dell'attuale segmento, in conseguenza della pressione del

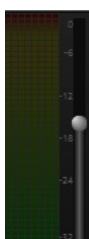


tasto



Area di monitoraggio della registrazione in corso

OSD= Mostra il tempo totale e lo stato di registrazione  
 TC = TimeCode. Attiva a monitor il TimeCode nella cattura  
 Cliccando sulla label del tempo, si commuta da Segment Duration a Total Duration



Parametro per la regolazione e correzione del livello audio della clip in registrazione



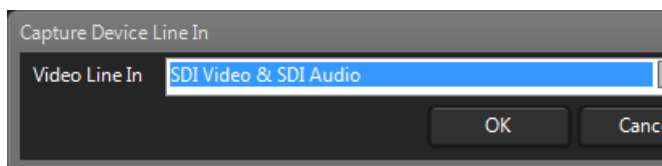
Indicatore di frame persi. Max settabile da settings



In quest'area sono presenti i parametri di registrazione  
 IDR = Instant  
 ADR = Average



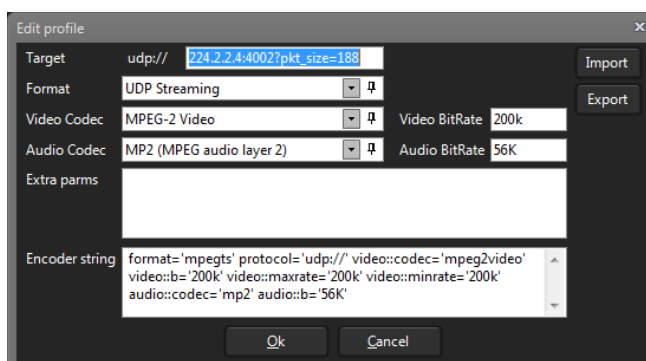
Se in NDI, puoi scegliere il Video Line-In.



Permette di ascoltare l'audio che si sta registrando sull'uscita predefinita di Windows.



Aggiunge uno stream over IP.  
 L'ingranaggio permette di aprire la form di settings e determinare il profilo di streaming.





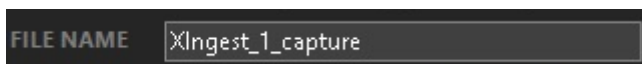
Il pulsante di Switch crea un nuovo segmento video e chiude il precedente.



Avvia la registrazione



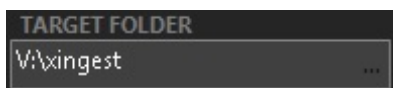
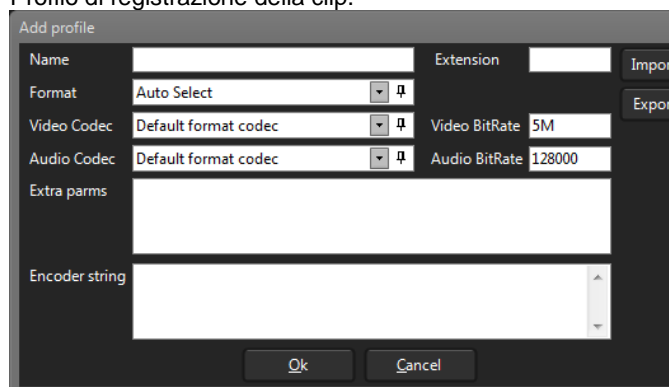
Interrompi la registrazione



Nome da associare alla clip



Profilo di registrazione della clip.



Cartella di destinazione della clip. La clip verrà salvata in questo percorso



Imposta una schedulazione e se premuto la abilita.

Add	Aggiunge una schedulazione
Remove	Rimuove la schedulazione selezionata
Done	Conferma le modifiche apportate alla schedulazione
Enabled	Determina se la schedulazione selezionata è abilitata.
Start Schedule	Determina il giorno ed orario di inizio della schedulazione. Se Recursive è attivo, determina l'orario di inizio della schedulazione.
Duration	Determina la durata della schedulazione. Se selezionato 24H, la durata è di 24 ore.
End Scheduler	Determina il giorno ed orario di fine della schedulazione. Se Recursive è attivo, determina l'orario di fine della schedulazione.
Recursive	Determina se le schedulazione è ricorsiva. Se abilitato è possibile selezionare i giorni della settimana.
Split time (minutes)	Determina la durata in minuti oltre la quale viene creato un nuovo segmento di cattura.
Auto delete (days)	Determina il numero di

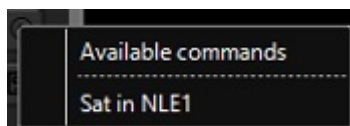
	giorni oltre il quale vengono cancellati sulla cartella di registrazione i files più vecchi.
Filename	Se <auto> la schedulazione registra il video con nome del file e folder di default. Se Folder, viene richiesta la cartella dove registrare e viene mantenuto il nome del file di default. Se File, viene richiesto il nome del file da registrare e viene mantenuta la cartella di default. Se Custom, viene creato un file in formato LTC UTC e durata sulla cartella di default.
Profile	Se <auto> la schedulazione registra il video con il profilo di cattura di default. Altrimenti viene utilizzato quello selezionato.
Command	Se <none> la schedulazione registra senza spedire alcun comando, altrimenti, all'avvio della cattura, viene spedito il comando selezionato.



Snapshot della registrazione in corso



Invia comandi








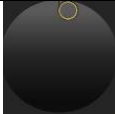

Comandi disponibili



Collega videoregistratori se abilitato



	Eject, espelle la videocassetta nel videoregistratore collegato
	Rewind, riavvolge il nastro della videocassetta nel videoregistratore collegato
	Play, avvia la riproduzione del nastro nel videoregistratore collegato
	Fast forward, avanzamento veloce del nastro della videocassetta nel videoregistratore collegato
	Stop, interrompe la riproduzione della videocassetta nel

	<p>videoregistratore collegato</p> <p>Controllo per l'avanzamento o il riavvolgimento del nastro. Il bottone in basso a destra ne controlla la funzionalità  jog/shuttle. <b>Jog:</b> si incrementa di un frame  <b>Shuttle:</b> ruotandolo in un senso o nell'altro si avvia la cassetta sempre più veloce</p>
	<p><b>Servolock:</b> la cassetta è in riproduzione  <b>Local:</b> il videoregistratore non può essere controllato da questo pannello  <b>No Cass:</b> la cassetta non è presente  <b>Comm:</b> Non è collegato alcun videoregistratore</p>

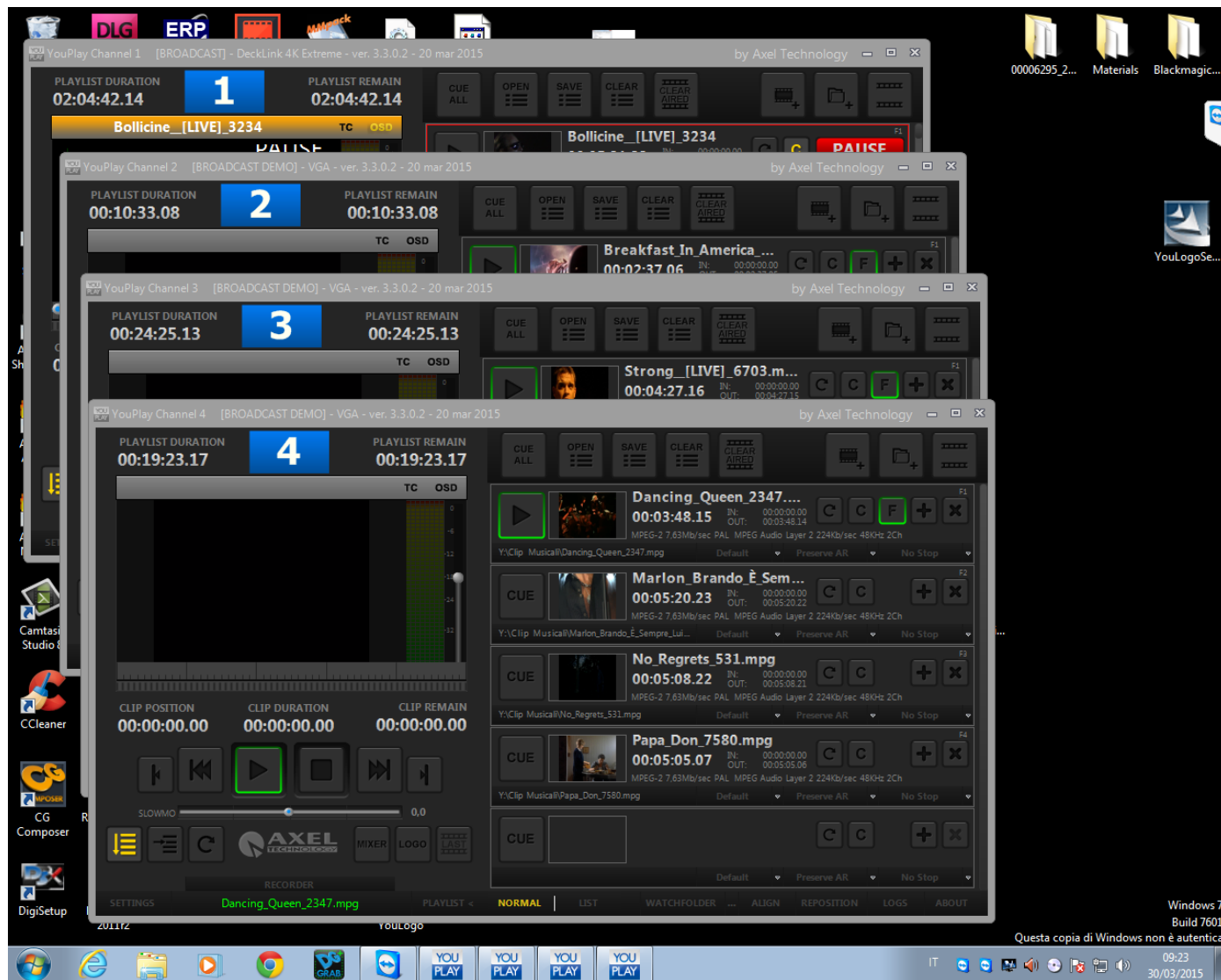
**SETTINGS** Apre le impostazioni

**STATS** Apre le statistiche

**PLAYLIST >** Apre o chiude il pannello laterale con la playlist

### 3 MULTICHANNEL

Sullo stesso pc YouPlay può riprodurre fino a 4 canali diversi.



#### REPOSITION

Divide lo schermo in 4 parti e riposiziona le finestre multichannel come nella seguente immagine:

The image displays a multi-channel broadcast software interface, likely Axel Technology's, showing four channels (1, 2, 3, and 4) simultaneously. Each channel has its own playback controls, including a play/pause button, a progress bar, and a list of video clips. Channel 1 is currently paused on a clip titled 'Bollicine [LIVE] 3234'. Channel 2 is on 'Breakfast In America...'. Channel 3 is on 'Strong [LIVE] 6703.m...'. Channel 4 is on 'Dancing Queen 2347...'. The interface also shows a system tray at the bottom with various icons and the date/time '09:28 30/03/2015'.

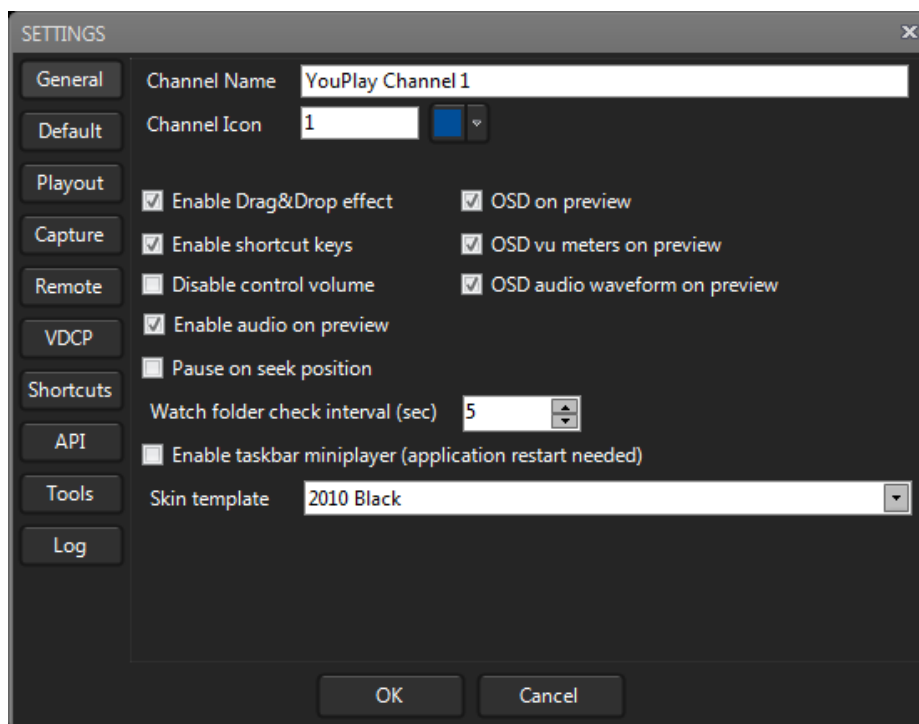
## 4 SETTINGS

Per la configurazione di YouPlay premete

SETTINGS

Vi sono dieci pannelli settings differenti: General, Default, Playout, Capture, Remote, VDCP, Shortcuts, API, Tools, e Log.

### 4.1 GENERAL



**Channel Name** Nome del canale visualizzato su YouPlay

**Channel Icon** Icona sulla GUI di YouPlay. Utile in modalità multichannel per la distinzione dei canali.

**Enable Drag&Drop effect** Abilita gli effetti grafici durante le operazioni di trascinamento

**Enable shortcut keys** Abilita l'uso di tasti shortcut

**Disable control volume** Disabilita il controllo del volume

**Enable audio on preview** Abilita l'anteprima dell'audio

**Pause on seek position** quando cercate una posizione, youplay si pone in pausa sulla posizione cercata

**OSD on preview** OSD(On Screen Display) sull'anteprima

**OSD vu meters on preview** OSD(On Screen Display) vu meter sull'anteprima

**OSD audio waveform on preview** OSD(On Screen Display) forma d'onda dell'audio sull'anteprima

Watch folder check interval (sec)

Imposta l'intervallo di tempo(in secondi) per controllare se qualcosa è cambiato nella Watch Folder

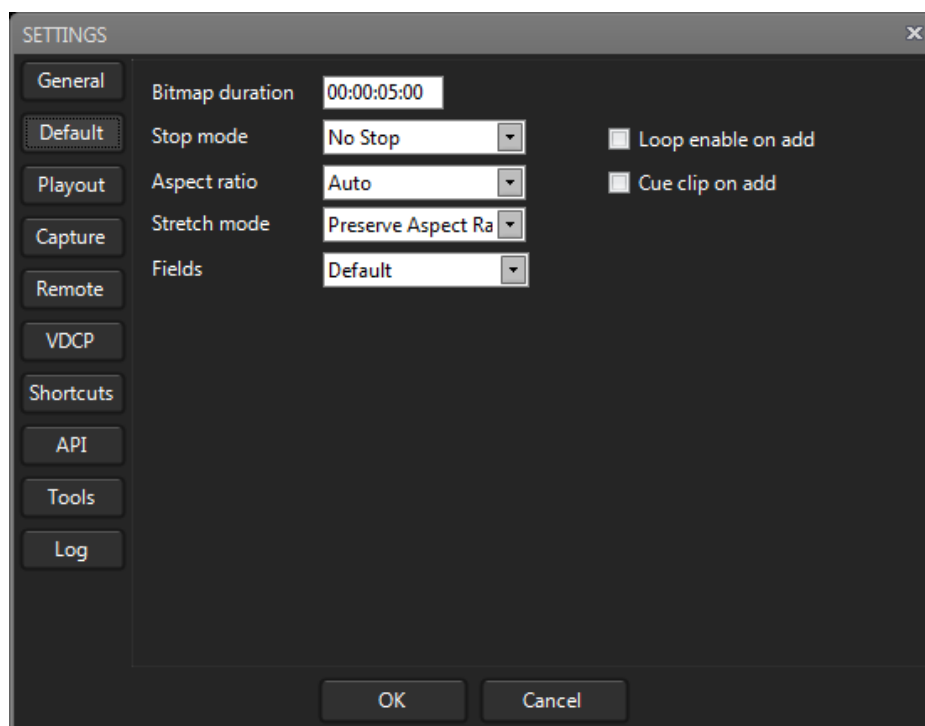
Enable taskbar miniplayer Abilita il DWM

(per i dettagli vedete [http://en.wikipedia.org/wiki/Desktop\\_Window\\_Manager](http://en.wikipedia.org/wiki/Desktop_Window_Manager))

Skin template

Cambiate la skin di YouPlay.

## 4.2 DEFAULT



Bitmap duration

Modifica il tempo della durata del Bitmap

Stop mode

Modifica la modalità di interruzione

Aspect ratio

Modificate l'Aspect ratio

Stretch mode

Modificare lo stretch mode

Fields

Modificate la posizione dei fields

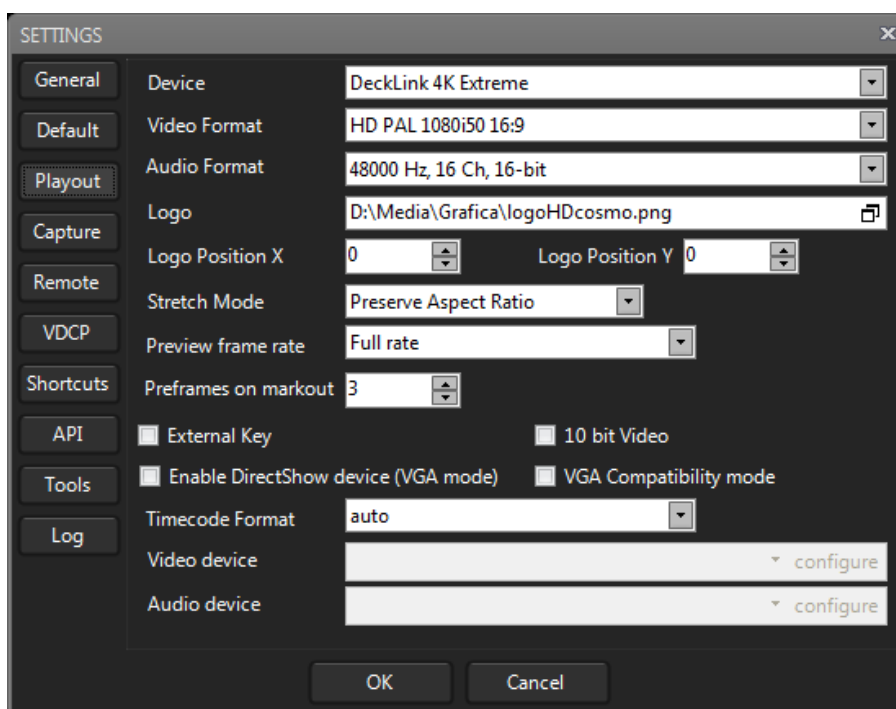
Loop enable on add

abilita o disabilita il loop per le clip aggiunte

Cue clip on add

abilita o disabilita il cue per le clip aggiunta

## 4.3 PLAYOUT



**Device**   Imposta il dispositivo di output (es. Blackmagic)

**Video Format**  Imposta il formato video

**Audio Format**  Imposta il formato audio

**Logo**  abilita/disabilita il logo della stazione sul pannello di playout. NB I formati consentiti sono: .bmp, .jpg, .tga, .png, .swf, \*

**Logo Position X**   **Logo Position Y**   Posizione del logo (se non è impostato su Axel CG)

**Stretch Mode**   Impostazioni di default per lo Stretch Mode (è possibile impostare diversi Stretch Mode sulla singola clip, vedete la sezione OPZIONI DI UNA CLIP)

**Preview frame rate**   impostate il frame rate dell'anteprima

**Preframes on markout**   Impostate a quanti frame prima del markout passare alla clip seguente

**External Key**  Se abilitato imposta l'output Blackmagic su RGB 32 con fill e key separati (se la scheda video lo supporta). ES per SD BM Studio 2, per HD BM 4k.

**Enable DirectShow device (VGA mode)**  se abilitato crea un dispositivo virtuale direct show per consentire la connessione di YouPlay ad altre schede (es. Aja). Questo modo è attivo solo se Device = VGA.

**10 bit Video** imposta il bitrate del video a 10 bit

**VGA Compatibility mode** Cambia l'anteprima del video per essere compatibile con software di connessione remota particolari (es. remote Desktop)

**Timecode Format**  imposta per il timecode il formato di sincronizzazione del timing

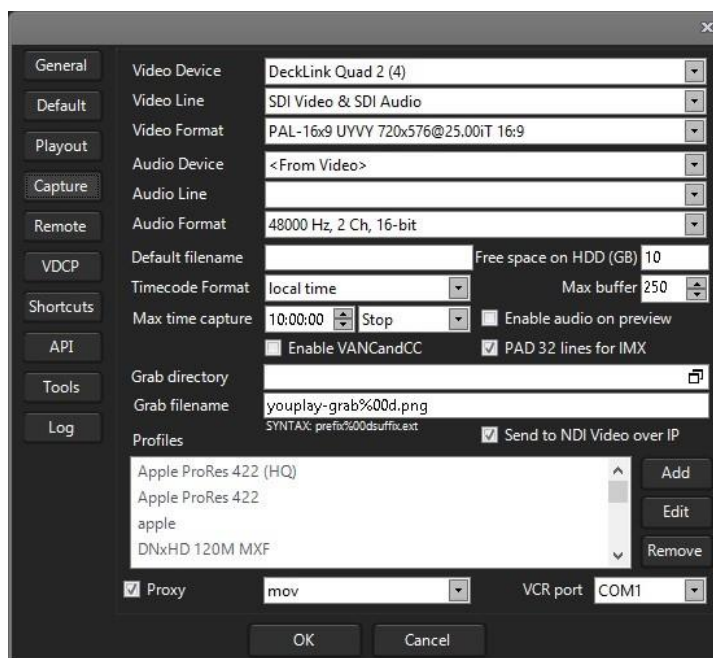
**Video device**  Imposta dispositivi video esterni

**Audio device**  Imposta dispositivi audio esterni

### 4.3.1 \*FORMATO LOGO .ACG (SOLO YOUPLAY BROADCAST E YOUPLAY SERVER)

.acg(progetto di Axel CG composer, per maggiori informazioni <http://www.axeltechnology.com/product.php?id=17>)

## 4.4 CAPTURE(SOLO YOUPLAY SERVER)



**Video Device**  Determina il video device di cattura in ingresso.

**Video Line**  Determina il video line-in (in modalità NDI mostra la lista di tutti i flussi disponibili)

**Video Format**  Determina il video format di registrazione (SD, HD, 2K, 4K, PAL o NTSC)

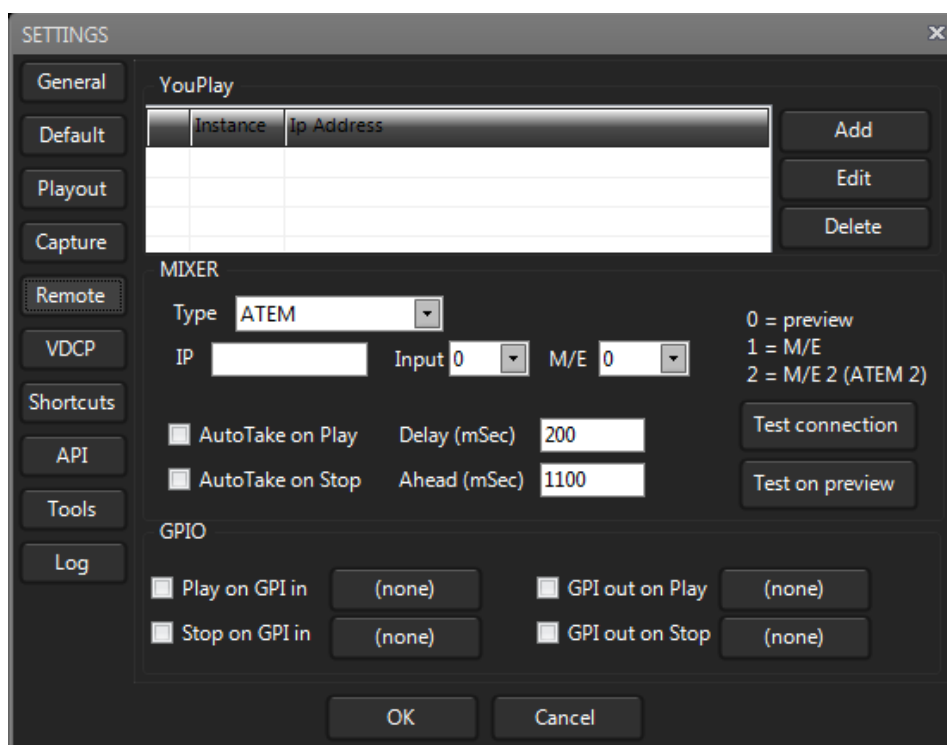
**Audio Device**  Determina l'audio device di cattura in ingresso.

**Audio Line**  Determina l'audio line-in

**Audio Format**  Determina l'audio format di registrazione (2..16 Ch, 16, 32, 64bit)



## 4.5 REMOTE(SOLO YOUPLAY BROADCAST E YOUPLAY SERVER)



Il pannello Remote Settings gestisce le impostazioni ATEM (MixerBlackmagic).  
NB: ATEM Software Control deve già essere installato sullo stesso pc di YouPlay



Aggiungere, Modificare,

Eliminare istanze differenti per mixer differenti.

IP  Indirizzo IP ATEM

Input  Input al quale è connesso YouPlay

ME  Selezione per impostare mixer ME

AutoTake on Play Delay (mSec)  se abilitato, play e stop del playout daranno i comandi

AutoTake on Stop Ahead (mSec)  al cursore ATEM con il delay impostato

Testa la connessione con ATEM

Testa il comando di switch sul canale di anteprima dell'ATEM

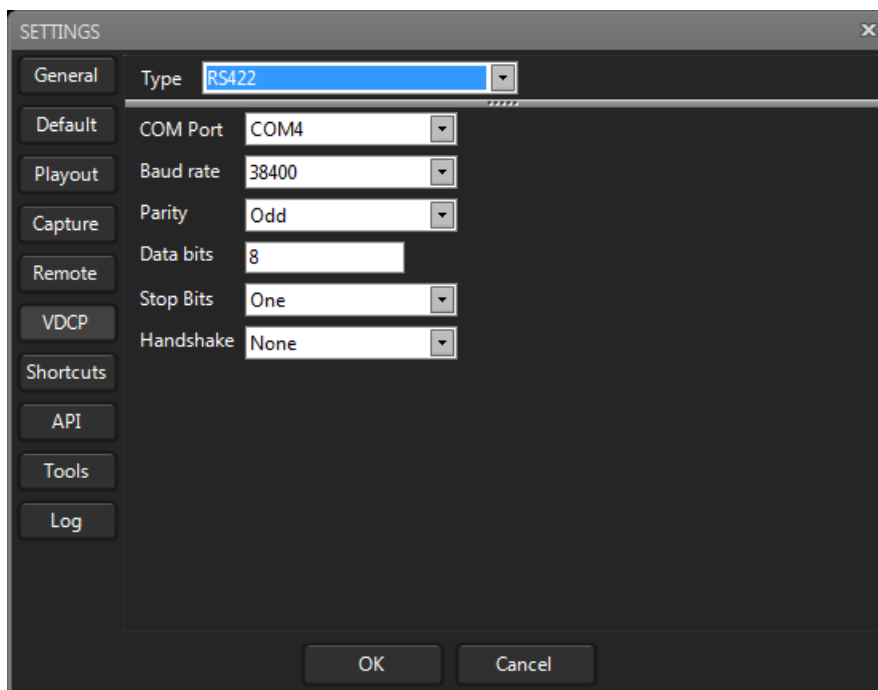
<input type="checkbox"/> Play on GPI in	(none)	<input type="checkbox"/> GPI out on Play	(none)
<input type="checkbox"/> Stop on GPI in	(none)	<input type="checkbox"/> GPI out on Stop	(none)

Comandi GPO dal playout al dispositivo esterno(es. relay contact) e dal dispositivo esterno al playout(es. tally da mixer)

Si possono impostare due dispositivi diversi: MOXA e RS232.

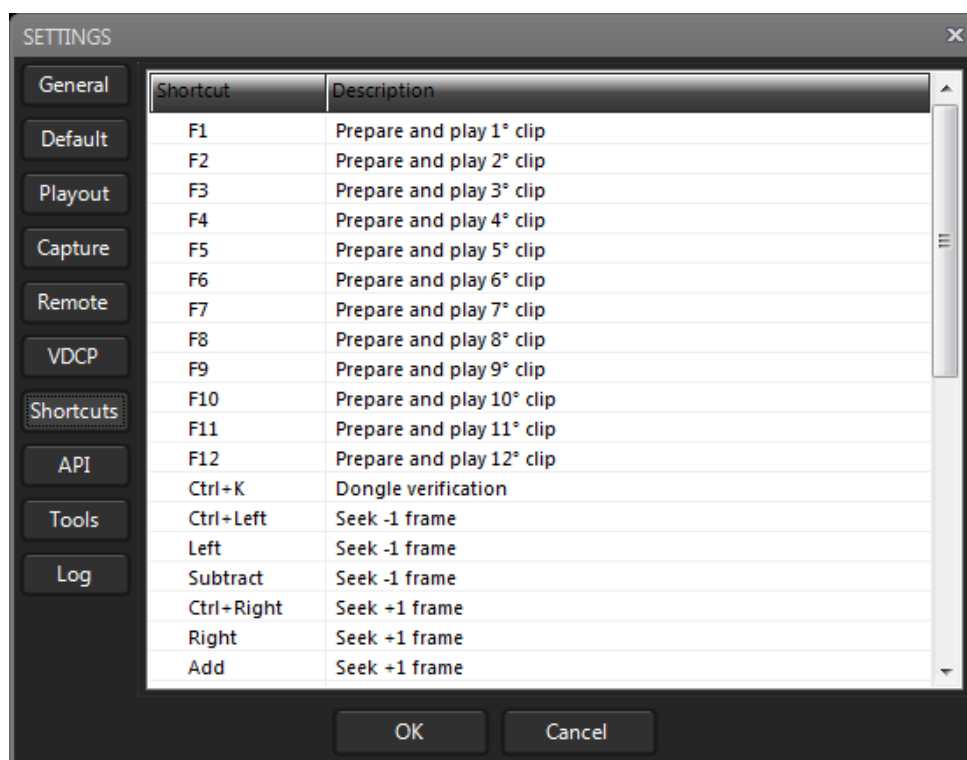
The image displays two screenshots of the GPIO configuration dialog box. The top screenshot shows the MOXA configuration with the following fields: Device (MOXA), Is Counter (checked), Password (empty), IP Address (empty), Port (502), Timeout (5000), and Channels (6). The bottom screenshot shows the RS232 configuration with the following fields: Device (RS232), COM Port (empty), CTS (unchecked), and DSR (unchecked).

#### 4.6 VDCP(SOLO YOUPLAY BROADCAST E YOUPLAY SERVER)



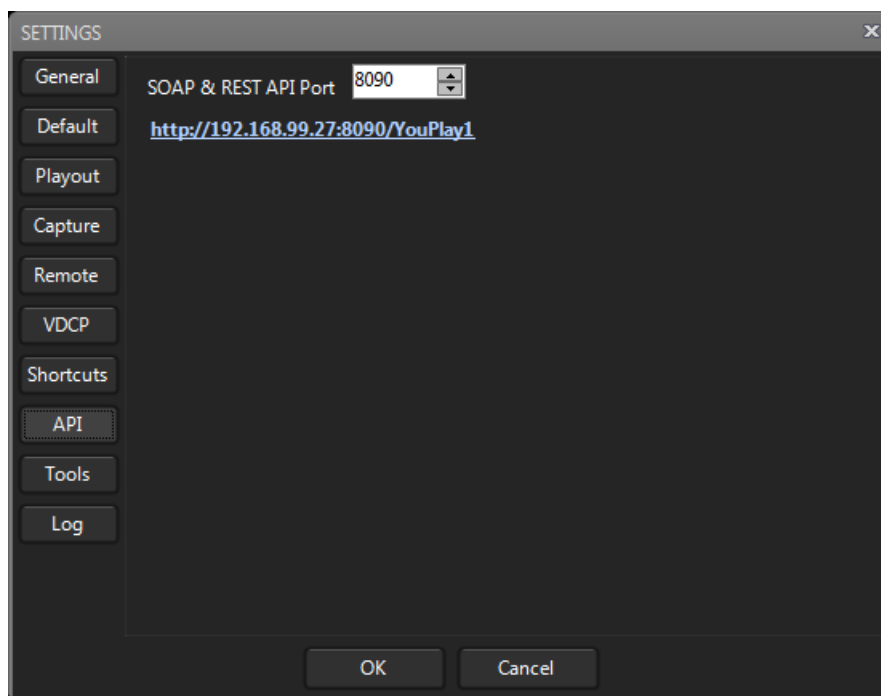
Il pannello Vdcp setting serve per controllare youplay da controller esterno. Nella figura tutte le impostazioni che potete modificare

#### 4.7 SHORTCUTS



Elenco delle shortcut usate dall'applicazione.

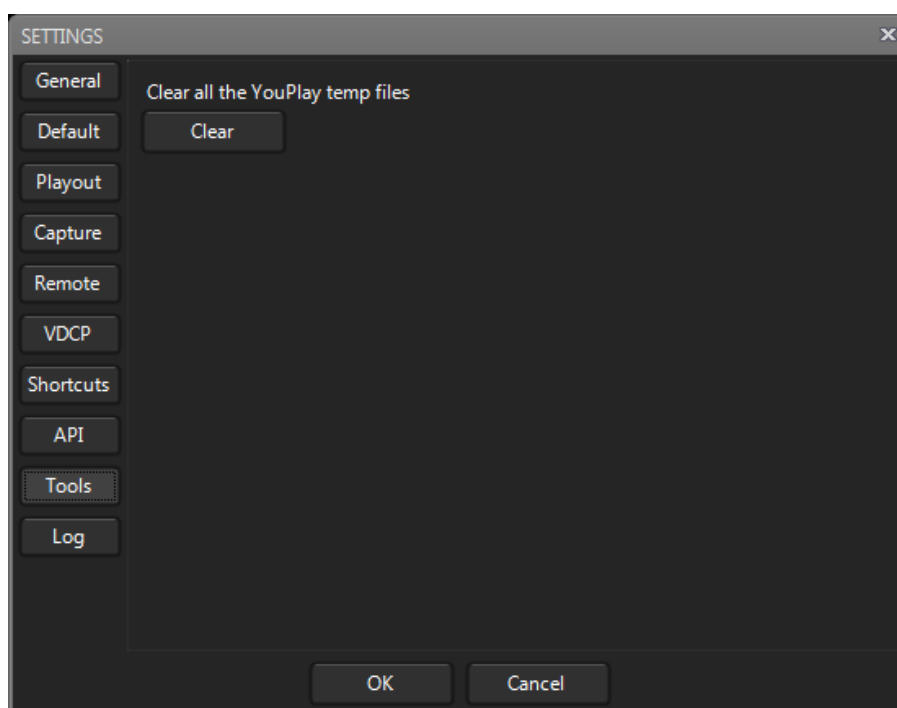
## 4.8 API(SOLO YOUPLAY BROADCAST E YOUPLAY SERVER)



SOAP & REST API Port  porta TCP usata per esporre webservice

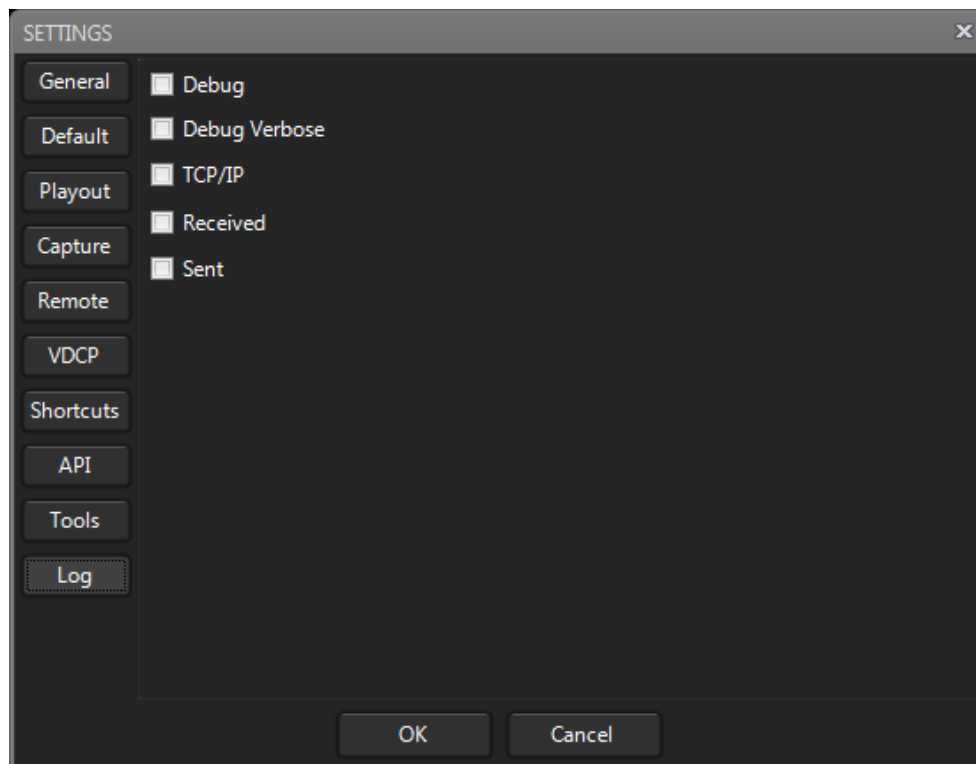
<http://192.168.99.27:8090/YouPlay1> Link al webservice

## 4.9 TOOLS



Il pannello Tools setting serve per eliminare tutti i file temporanei di youplay

## 4.10 LOG



Sul pannello setting panel potete abilitare o disabilitare i vari log disponibili

DateTime	Application	LogType	Message
29/07/2013 11:59	YouPlay1	INFO	Last YouPlay playlist saved.
29/07/2013 11:59	YouPlay1	INFO	Preparing \\digiserver\MEDIA\Clienti\Vari\Axel H264 01 Avid.mov from the YouPlay playlist.
29/07/2013 11:59	YouPlay1	INFO	Preparing \\digiserver\MEDIA\Clienti\Vari\Axel H264 01 Avid.mov from the YouPlay playlist.
29/07/2013 11:59	YouPlay1	INFO	Preparing \\digiserver\MEDIA\Clienti\Vari\Axel H264 01 Avid.mov from the YouPlay playlist.
29/07/2013 11:59	YouPlay1	INFO	Preparing \\digiserver\MEDIA\Clienti\Vari\Axel H264 01 Avid.mov from the YouPlay playlist.
29/07/2013 11:59	YouPlay1	INFO	Playing \\digiserver\MEDIA\Clienti\Vari\EN CRUDO REACCIONES 4.mov from the YouPlay playlist.
29/07/2013 11:59	YouPlay1	INFO	Preparing \\digiserver\MEDIA\Clienti\Vari\Axel H264 01 Avid.mov from the YouPlay playlist.
29/07/2013 11:59	YouPlay1	INFO	Preparing \\digiserver\MEDIA\Clienti\Vari\Axel H264 01 Avid.mov from the YouPlay playlist.
29/07/2013 11:58	YouPlay1	INFO	First frame on \\digiserver\MEDIA\Clienti\Vari\Axel H264 01 Avid.mov from the YouPlay playlist.
29/07/2013 11:58	YouPlay1	INFO	Preparing \\digiserver\MEDIA\Clienti\Vari\Axel H264 01 Avid.mov from the YouPlay playlist.
29/07/2013 11:58	YouPlay1	INFO	Pausing \\digiserver\MEDIA\Clienti\Vari\Axel H264 01 Avid.mov from the YouPlay playlist.
29/07/2013 11:58	YouPlay1	INFO	Playing \\digiserver\MEDIA\Clienti\Vari\Axel H264 01 Avid.mov from the YouPlay playlist.
29/07/2013 11:58	YouPlay1	INFO	First frame on \\digiserver\MEDIA\Clienti\Vari\Axel H264 01 Avid.mov from the YouPlay playlist.
29/07/2013 11:58	YouPlay1	INFO	The YouPlay playlist C:\Users\Administrator\AppData\Roaming\Axel Technology\YouPlay\YouPlay1.Is...
29/07/2013 11:57	YouPlay1	NONE	Initialize OK
29/07/2013 11:57	YouPlay1	INFO	Application started. Version: 1.7.0.37
29/07/2013 11:57	YouPlay1	INFO	Buildtime: 24/07/2013 17:19:19
29/07/2013 11:55	YouPlay1	INFO	Last YouPlay playlist saved.

Il pannello Log consente di effettuare ricerche mediante filtri e anche di selezionare i giorni da controllare mediante calendario

## 4.11 ANALISI GESTIONE CAMBIO ORA LEGALE/ORO SOLARE

### 4.11.1 Registrazione (LTC UTC DURATION)

La schedulazione della registrazione di YouPlay nella sua modalità Custom (LTC UTC DURATION):

Filename	Custom	LTC UTC DURATION
Profile	<auto>	
Command	<none>	

Crea dei file con la seguente sintassi:

**o/x LTC-Date LTC-Time UTC-Date UTC-Time Duration TotalFrames Description.extension**

o/x	->	o = file opened   x = file closed
LTC-Date	->	Local Date format YYYY-MM-DD
LTC-Time	->	Local Time format HH:mm:ss
UTC-Date	->	Universal Date format YYYY-MM-DD
UTC-Time	->	Universal Time format HH:mm:ss.ff
Duration	->	File duration format HH.mm.ss.ff
TotalFrames	->	Total frames (FPS)
Description	->	YouPlay instance
Extension	->	File extension

Esempi:

```
x 2017-03-24 02.00.00 2017-03-24 01.00.00.48 00.00.00.00 0000000 YouPlay1.mxf
x 2017-03-24 03.00.00 2017-03-24 02.00.00.48 00.00.00.00 0000000 YouPlay1.mxf
x 2017-03-24 04.00.00 2017-03-24 03.00.00.48 00.00.00.00 0000000 YouPlay1.mxf
x 2017-03-24 05.00.00 2017-03-24 04.00.00.48 00.00.00.00 0000000 YouPlay1.mxf
```

**Da ora solare ad ora legale:**

Quando avviene il passaggio da ora solare all'ora legale, la registrazione continua senza problemi con il seguente risultato:

```
x 2017-03-26 02.00.00 2017-03-26 01.00.00.48 00.00.00.00 0000000 YouPlay1.mxf
x 2017-03-26 04.00.00 2017-03-26 02.00.00.48 00.00.00.00 0000000 YouPlay1.mxf
x 2017-03-26 05.00.00 2017-03-26 03.00.00.48 00.00.00.00 0000000 YouPlay1.mxf
x 2017-03-26 06.00.00 2017-03-26 04.00.00.48 00.00.00.00 0000000 YouPlay1.mxf
```

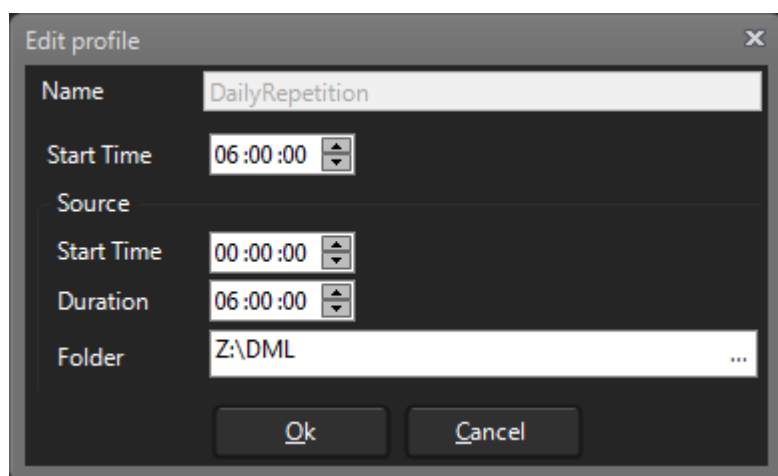
**Da ora legale ad ora solare:**

Invece quando avviene il passaggio da ora legale ad ora solare, il risultato sarà il seguente:

```
x 2017-10-29 02.00.00 2017-10-29 00.00.00.48 00.00.00.00 0000000 YouPlay1.mxf
x 2017-10-29 03.00.00 2017-10-29 01.00.00.48 00.00.00.00 0000000 YouPlay1.mxf
x 2017-10-29 03.00.00 2017-10-29 02.00.00.48 00.00.00.00 0000000 YouPlay1.mxf
x 2017-10-29 04.00.00 2017-10-29 03.00.00.48 00.00.00.00 0000000 YouPlay1.mxf
```

**4.11.2 Riproduzione**

Se si utilizza la schedulazione custom DailyRepetition come da esempio:



YouPlay scansiona nella directory specificata i files formattati in LTC UTC DURATION, andandosi a ricercare il Date e Time in UTC.

In questo modo, la riproduzione dei video viene gestita in modo trasparente e continuativa senza interruzioni.



For General information and Sales dept  
[Sales@axeltechnology.com](mailto:Sales@axeltechnology.com)

[www.axeltechnology.com](http://www.axeltechnology.com)