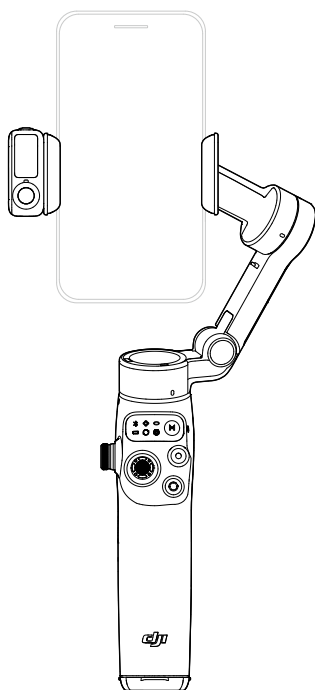


# **dji** OSMO MOBILE 8

## Manuale utente

v1.0 2025.11





Il presente documento è protetto da copyright di DJI e tutti i diritti sono riservati. Fatto salvo per quanto diversamente consentito da DJI, l'utente non ha diritto a usare o a consentire ad altre persone di usare il documento o qualsiasi sua parte tramite la riproduzione, il trasferimento o la vendita dello stesso. Fare riferimento al presente documento e ai suoi contenuti esclusivamente quali istruzioni di utilizzo dei prodotti DJI. Non usare il documento per altri scopi.

In caso di divergenza tra le diverse versioni, prevarrà la versione in lingua inglese.

#### **Ricerca per parole chiave**

Ricerca parole chiave come "batteria" e "installazione" per trovare un argomento. Se si utilizza Adobe Acrobat Reader per leggere questo documento, premere Ctrl+F (Windows) o Command+F (Mac) per avviare una ricerca.

#### **Navigazione degli argomenti**

Visualizzare la lista completa degli argomenti. Fare clic su un argomento per accedere alla sezione corrispondente.

#### **Stampa di questo documento**

Questo documento supporta la stampa ad alta risoluzione.

# Utilizzo del manuale

## Legenda

△ Importante

💡 Consigli e suggerimenti

📖 Riferimenti

## Leggere prima dell'uso

DJI™ fornisce tutorial video e i seguenti documenti:

1. *Direttive sulla sicurezza*
2. *Guida rapida*
3. *Manuale d'uso*

Si consiglia di guardare i video tutorial e di leggere la sezione sulle *Direttive sulla sicurezza* prima di utilizzare il prodotto. Accertarsi di prendere in esame la *Guida rapida* prima del primo utilizzo e di fare riferimento a questo *Manuale d'uso* per ulteriori informazioni.

## Tutorial video

Visitare l'indirizzo internet riportato di seguito o scansionare il codice QR per guardare i video tutorial e apprendere come utilizzare il prodotto in modo sicuro:



<https://www.dji.com/osmo-mobile-8/video>

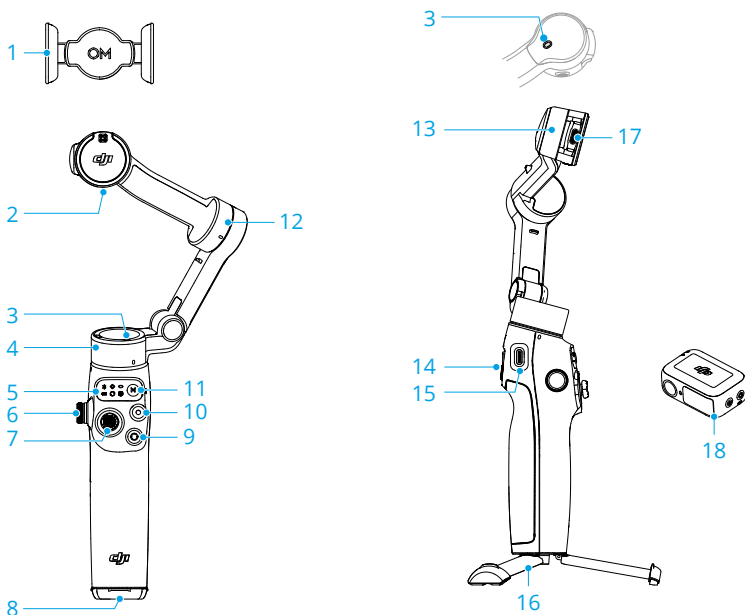
# Indice

<b>Utilizzo del manuale</b>	<b>3</b>
Legenda	3
Leggere prima dell'uso	3
Tutorial video	3
<b>1 Presentazione del prodotto</b>	<b>6</b>
1.1 Osmo Mobile 8	6
1.2 Modulo multifunzione	7
<b>2 Primo utilizzo</b>	<b>8</b>
2.1 Ricarica	8
2.2 Apertura	8
2.3 Fissaggio al telefono	9
2.4 Connessione all'app DJI Mimo	10
2.5 Aggiornamento firmware	11
<b>3 Funzioni di base</b>	<b>12</b>
3.1 Pulsanti e porte	12
3.2 Indicatori	15
3.3 Gestì con l'impugnatura	17
3.4 Modalità Follow	19
3.5 Panoramica e rollo automatici	20
3.6 Ricarica dello smartphone	22
3.7 Conservazione	23
<b>4 Funzioni avanzate</b>	<b>24</b>
4.1 Modulo multifunzione	24
Installazione e rimozione	24
Tracciamento e ripresa	25
Tracciamento	26
Ripresa	28
Luce ausiliaria	28
Collegamento ai microfoni wireless	29
Ricarica dello smartphone	31
Indicatori	31
Aggiornamento firmware	32
4.2 Tracciamento di Apple DockKit	32
4.3 Controllo remoto con orologio	35
<b>5 Manutenzione</b>	<b>36</b>

<b>6</b>	<b>Appendice</b>	<b>37</b>
6.1	Specifiche tecniche	37
6.2	Compatibilità smartphone	37

# 1 Presentazione del prodotto

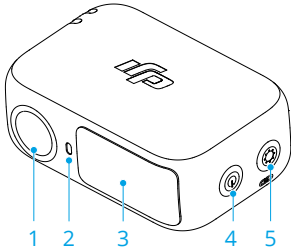
## 1.1 Osmo Mobile 8



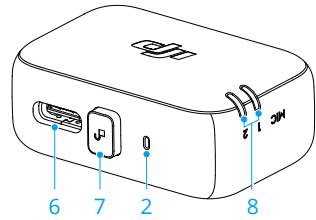
1. Morsetto magnetico per smartphone
2. Foro di montaggio del contrappeso
3. Indicatore dello stato della funzione
4. Motore di rotazione orizzontale
5. Pannello di stato
6. Rotella laterale
7. Joystick
8. Porta UNC 1/4"-20
9. Pulsante di selezione
10. Pulsante di Scatto/Registrazione
11. Pulsante di accensione/M
12. Motore di inclinazione
13. Motore di rollio
14. Tasto di attivazione
15. Porta di ricarica (USB-C)
16. Treppiede integrato
17. Porta di uscita (USB-C)
18. Modulo multifunzione per DJI OM

 • Modulo multifunzione per DJI OM di seguito denominato "Modulo multifunzione".

## 1.2 Modulo multifunzione



1. Fotocamera di tracciamento
2. Indicatore di stato della fotocamera
3. Luce ausiliaria
4. Pulsante di controllo della luminosità
5. Pulsante di controllo della temperatura del colore/associazione Bluetooth

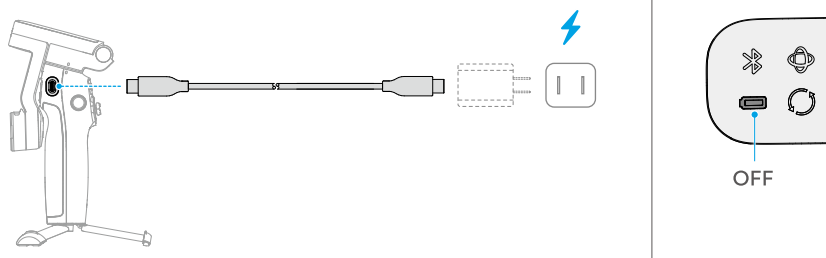


6. Porta dati audio/di ricarica (USB-C)
7. Pulsante di sgancio
8. Indicatore di stato del microfono wireless

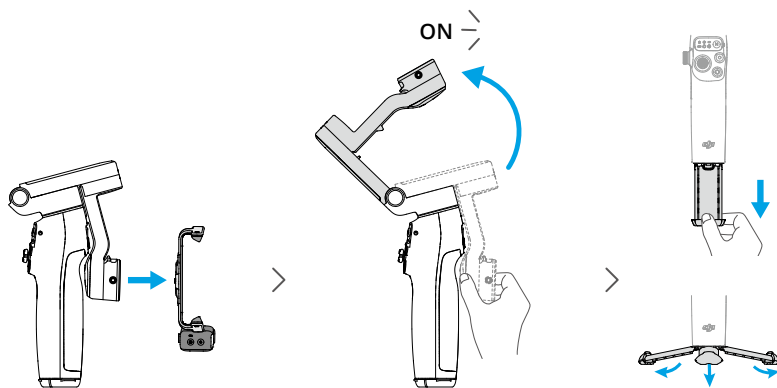
## 2 Primo utilizzo

### 2.1 Ricarica

Il prodotto è completamente carico quando l'indicatore del livello della batteria si spegne.

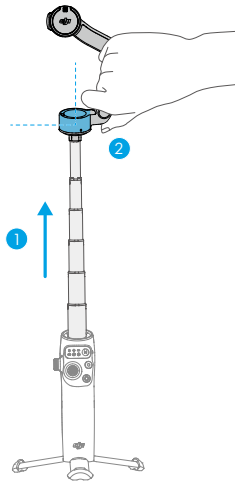


### 2.2 Apertura

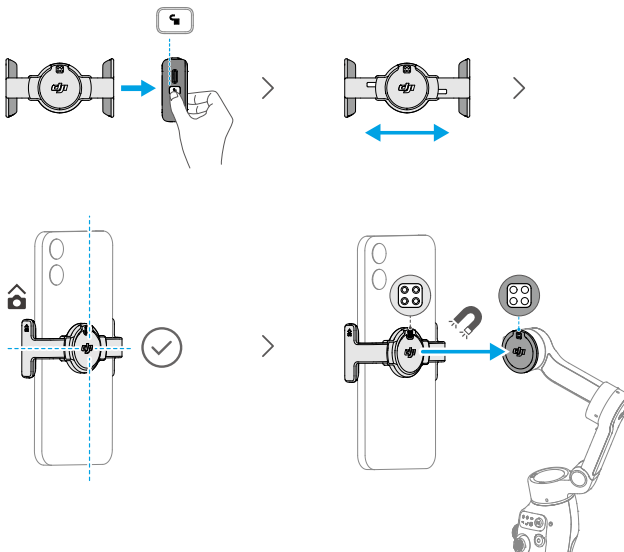


- Il treppiede integrato è adatto su superfici stabili e piane in ambienti privi di vento. In altre condizioni, si consiglia di fissare Impugnatura treppiede per DJI OM (acquistabile separatamente) alla base dello stabilizzatore.

Se si estende il manico telescopico integrato, accertarsi di regolare il motore di rotazione orizzontale affinché sia a livello con il terreno. In questo modo si garantisce stabilità dopo il collegamento dello smartphone allo stabilizzatore.



## 2.3 Fissaggio al telefono



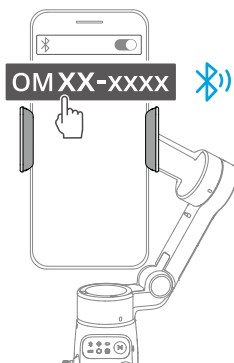
La luce fissa della modalità stabilizzatore (☉ / ○ / ☀ / ☺) indica la stabilizzazione dello smartphone. Se la luce non viene visualizzata dopo il collegamento dello smartphone, premere il pulsante M per attivare la stabilizzazione.

## 2.4 Connessione all'app DJI Mimo

1. Scansionare il codice QR per scaricare l'app DJI Mimo.



2. Attivare Bluetooth sullo smartphone, aprire DJI Mimo e collegare lo stabilizzatore.



- 
- Per controllare le versioni dei sistemi operativi Android e iOS supportate da DJI Mimo, visitare il sito <https://www.dji.com/downloads/djiapp/dji-mimo>.
  - L'interfaccia e le funzioni di DJI Mimo possono variare con l'aggiornamento della versione del software. L'esperienza utente effettiva si basa sulla versione del software utilizzata.

- 
- 💡 Se non è possibile eseguire il collegamento Bluetooth, seguire questi passaggi:
1. Accedere alle impostazioni Bluetooth dello smartphone. Rimuovere qualsiasi connessione esistente con lo stabilizzatore ed eliminare il dispositivo.
  2. [Ripristinare il Bluetooth per lo stabilizzatore](#).
  3. Toccare il nome del nuovo dispositivo nelle impostazioni Bluetooth. Una volta collegato, eseguire nuovamente DJI Mimo.
-

## 2.5 Aggiornamento firmware

Quando è disponibile un nuovo firmware, sarà visualizzato un avviso in DJI Mimo. Toccare il messaggio di avviso e seguire le istruzioni visualizzate sullo schermo per aggiornare il firmware.

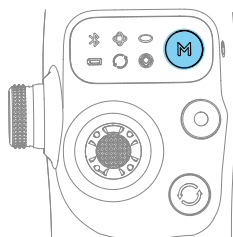
Accertarsi che l'indicatore del livello della batteria sia verde fisso prima dell'aggiornamento. Durante l'aggiornamento NON uscire da DJI Mimo.

In caso di problemi durante l'aggiornamento, riavviare DJI Mimo, ristabilire la connessione Bluetooth e riprovare.

## 3 Funzioni di base

### 3.1 Pulsanti e porte

Le seguenti funzioni sono basate su DJI Mimo. Il supporto per alcune funzioni della fotocamera di sistema può variare in base al modello dello smartphone. Per ulteriori informazioni, visitare <https://www.dji.com/osmo-mobile-8>.



#### Pulsante di accensione/M

##### Quando il dispositivo è spento

Con lo stabilizzatore ripiegato, premere una volta: controllare il livello della batteria.

Con lo stabilizzatore aperto, premere una volta: accensione

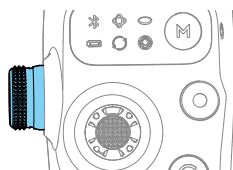
##### Quando il dispositivo è acceso

Premere una volta per selezionare le modalità Stabilizzatore

Premere tre volte: accesso alla modalità standby (premere un pulsante qualsiasi per uscire)

Premi e tieni premuto: spegnimento

- \* Il pulsante M può anche controllare la ricarica dello smartphone tramite lo stabilizzatore o il Modulo multifunzione.



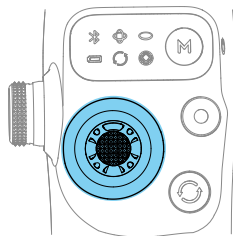
#### Rotella laterale

Premere una volta: Seleziona tra messa a fuoco, zoom o modalità zoom joystick.

Ruotare: controllo della messa a fuoco o zoom

In modalità zoom joystick, muovere verticalmente il joystick per controllare lo zoom.

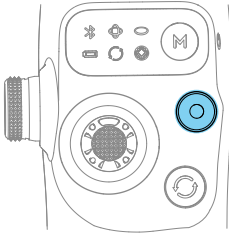
- \* La rotella laterale può [controllare la luce ausiliaria](#) quando si usa il Modulo multifunzione.



#### Joystick

Muovere in verticale e orizzontale per inclinare ed eseguire la panoramica con il telefono. È possibile impostare la direzione di controllo del joystick nell'app DJI Mimo.

Spingere il joystick due volte a sinistra o a destra, e [lo stabilizzatore ruoterà automaticamente](#).

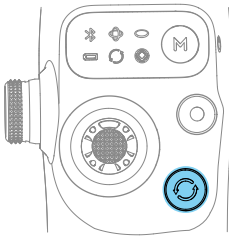


### Pulsante di Scatto/Registrazione

Premere una volta nella visualizzazione della fotocamera:  
Scattare una foto o avviare/interrompere la registrazione  
Premere una volta in altre visualizzazioni: Tornare alla visualizzazione della fotocamera

Premere due volte: Scattare una foto durante la registrazione

Premere e tenere premuto per eseguire lo scatto a raffica (in modalità foto).



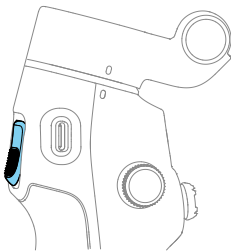
### Pulsante di selezione

Premere una volta: passaggio dalla ripresa frontale a quella posteriore e viceversa.

Premere due volte: passaggio dalla modalità Landscape a quella Portrait e viceversa.

Premere tre volte: passaggio dalla modalità Foto a quella Registrazione e viceversa.

Premere e tenere premuto: visualizzare la riproduzione.



### Tasto di attivazione

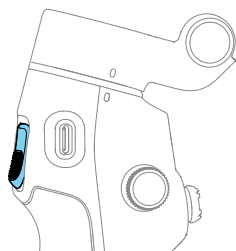
Premere una volta per avviare o interrompere la funzionalità ActiveTrack.

Premere due volte per ricentrare lo stabilizzatore.

Premere tre volte: ruotare lo smartphone in orizzontale di 180°

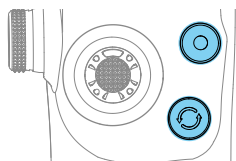
Premere una volta, quindi premere e tenere premuto: regolare la velocità di inseguimento in modalità veloce. Rilasciare per uscire.

Premere e tenere premuto per accedere alla modalità Blocco. Rilasciare per uscire.



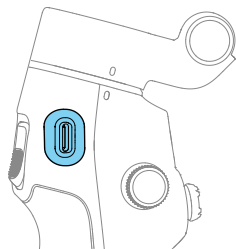
### Comandi combinati

Premere contemporaneamente il pulsante di selezione, il pulsante di scatto/registrazione e il tasto di attivazione per più di un secondo per ripristinare il nome e la connessione Bluetooth e riconnettere.



### Porta di ricarica (USB-C)

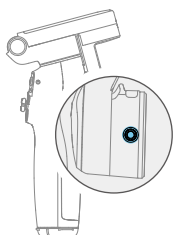
Ricarica dello stabilizzatore



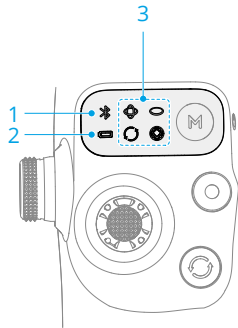
### Foro di montaggio del contrappeso

Per il montaggio dei contrappesi quando il telefono ha un modulo obiettivo pesante o filtri obiettivo collegati.

- \* Contattare il supporto tecnico ufficiale per acquistare i contrappesi.



## 3.2 Indicatori



### 1. Indicatore dello stato di sistema

	Verde lampeggiante	Bluetooth disconnesso
	Verde fisso	Connessione Bluetooth eseguita

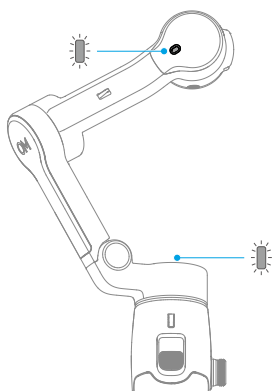
### 2. Indicatore del livello della batteria

	Rosso lampeggiante (rapido)	≤5%
	Rosso fisso	6%-19%
	Luce gialla fissa	20%-60%
	Verde fisso	>60%

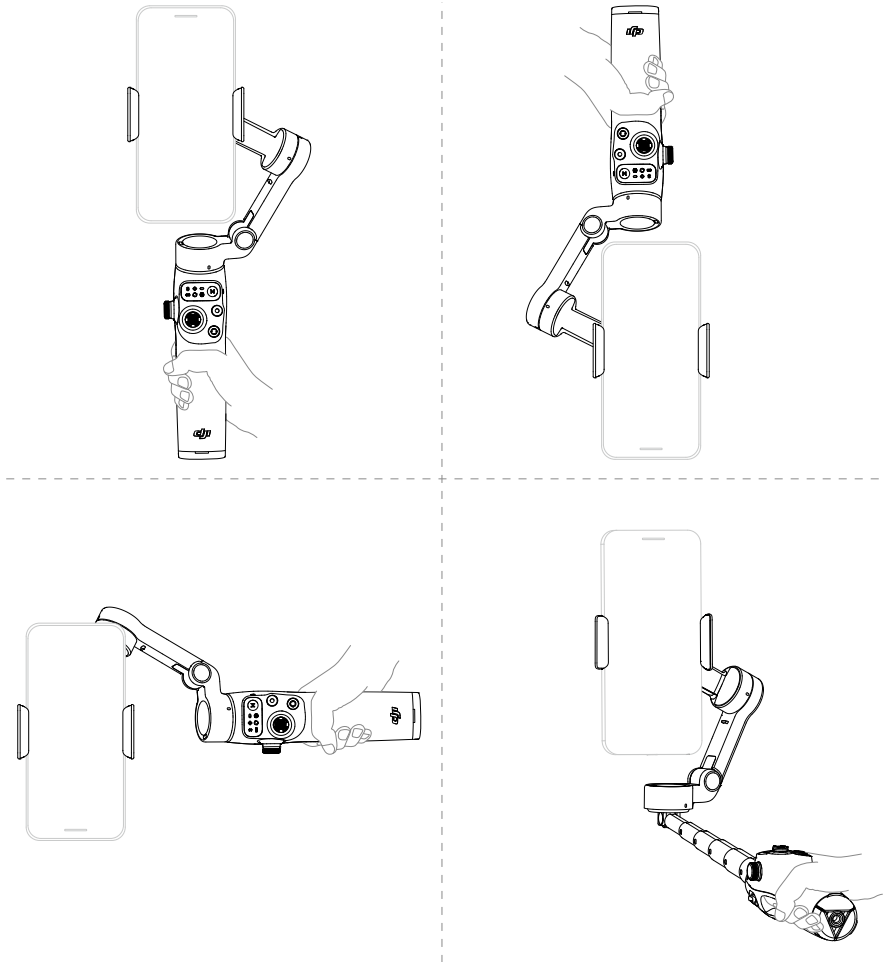
### 3. Indicatore della modalità stabilizzatore

	Acceso	PTF
	Acceso	PF
	Acceso	FPV
	Acceso	SpinShot
	Lampeggia alternativamente	Aggiornamento del firmware in corso
	Lampeggia contemporaneamente	Aggiornamento del firmware non riuscito o stato anomalo

#### 4. Indicatore dello stato della funzione

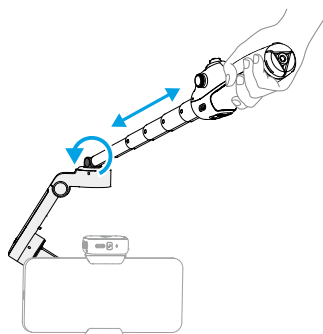


### 3.3 Gestì con l'impugnatura







- I gesti con l'impugnatura si applicano all'orientamento orizzontale e verticale.
- Se il treppiede integrato è aperto, afferrare l'impugnatura per garantire la stabilità. **NON** afferrare solo il treppiede.

- Il manico telescopico integrato di Osmo Mobile 8 può essere utilizzato per riprese dal basso. Clicca per guardare i [video tutorial](#).



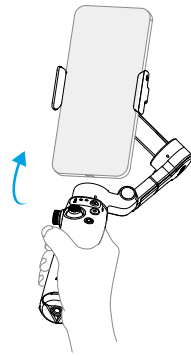
## 3.4 Modalità Follow

Fare clic per guardare i [video tutorial](#).

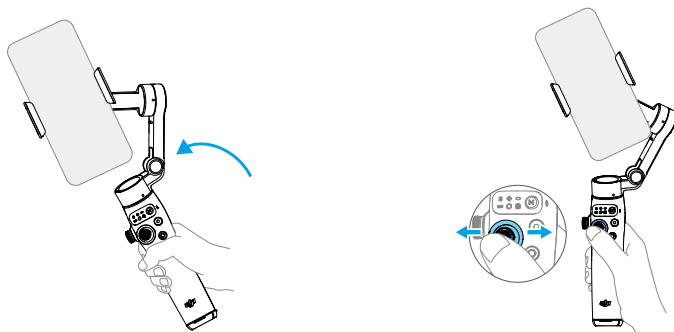
Modalità Follow	Effetto
PTF (tracciamento panoramica e inclinazione) 	①+②
PF (tracciamento panoramica) 	①
FPV (tracciamento panoramica, inclinazione e rollio) 	①+②+③
SpinShot 	①+②+③+④
Fermi	Lo smartphone non segue i movimenti dell'impugnatura



① Ruotare l'impugnatura in orizzontale e lo smartphone segue il movimento



② Muovere l'impugnatura avanti e indietro e lo smartphone segue il movimento

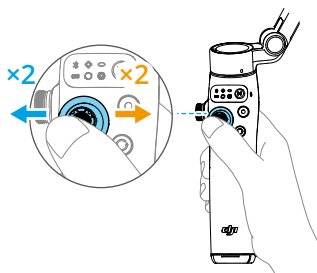


③ Ruotare l'impugnatura in verticale e lo smartphone segue il movimento

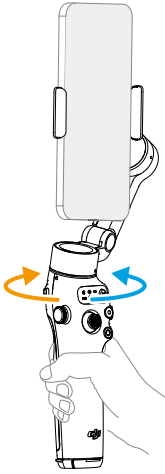
④ Muovere il joystick verso destra o sinistra per ruotare lo smartphone in verticale

## 3.5 Panoramica e rollio automatici

Premi il joystick due volte a sinistra o a destra e lo stabilizzatore eseguirà automaticamente una panoramica o un rollio in diverse modalità di follow.

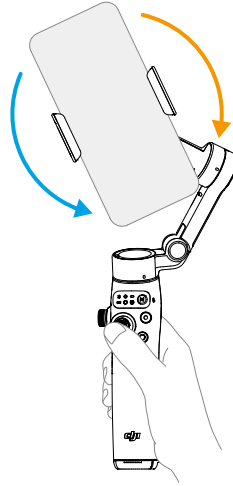


PTF  / PF  / FPV 




*Panoramica automatica a 360°*

SpinShot 





*La rotazione si arresta quando viene raggiunto il limite dello stabilizzatore*

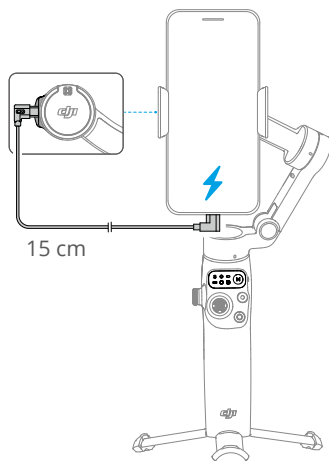
---

 Premi due volte il grilletto per arrestare la rotazione e ricentrare lo stabilizzatore.

---

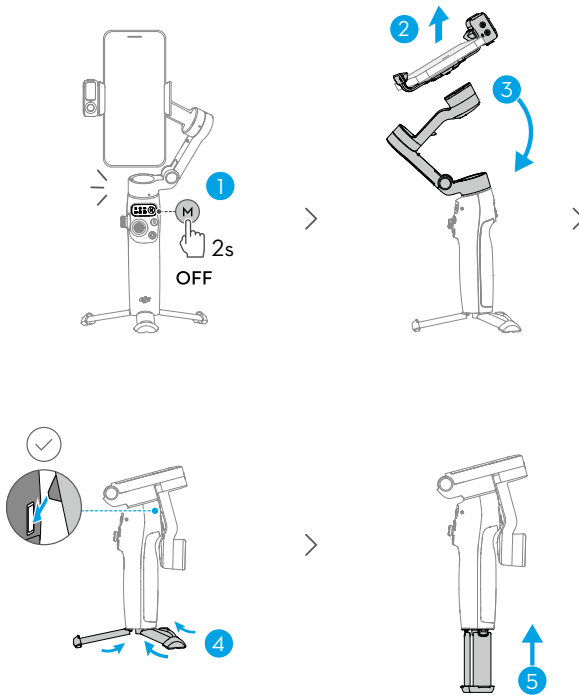
## 3.6 Ricarica dello smartphone

- Accertarsi che la batteria dello stabilizzatore sia sufficientemente carica (l'indicatore è  o ).
- Accertarsi che lo stabilizzatore sia spento.



## 3.7 Conservazione

- ☀️ • Per Osmo Mobile 8, ripiegare il manico telescopico prima di eseguire i seguenti passaggi.
- Quando lo stabilizzatore si spegne, ruota automaticamente in posizione di piegatura. Rimuovere insieme lo smartphone, il morsetto e il Modulo multifunzione. Per l'uso successivo, collegarli insieme e aprire lo stabilizzatore per iniziare le riprese.



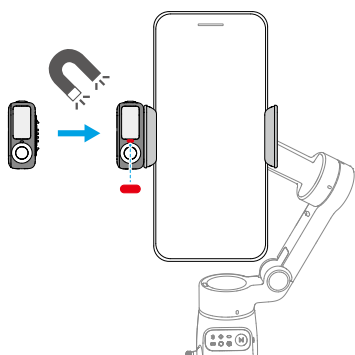
## 4 Funzioni avanzate

### 4.1 Modulo multifunzione

#### Installazione e rimozione

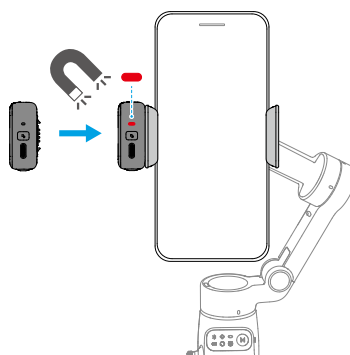
##### Esempio ①

Acquisizione di foto o video di se stessi



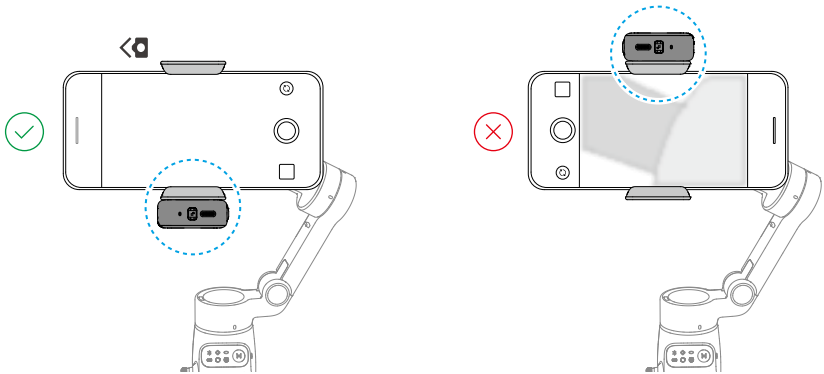
##### Esempio ②

Acquisizione di foto o video di altre persone

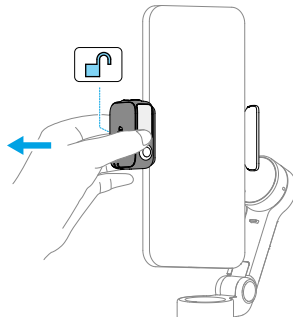


- Se l'indicatore mostrato nella figura precedente non si accende dopo l'installazione del Modulo multifunzione, controllare che i segni sullo stabilizzatore e sul morsetto siano allineati.
- Se il Modulo multifunzione rimane inattivo per più di cinque minuti, entra automaticamente in modalità di sospensione e l'indicatore si spegne. Per uscire da questa modalità, premere il tasto di attivazione sullo stabilizzatore.

Evitare di bloccare la fotocamera posteriore durante le riprese in modalità orizzontale.



Rimuovere il Modulo multifunzione:



## Tracciamento e ripresa

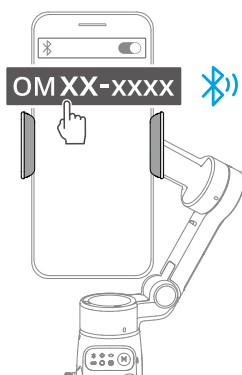
Il Modulo multifunzione consente di attivare il tracciamento nella fotocamera di sistema e nelle app fotocamera di terze parti, senza dover utilizzare DJI Mimo.


- 
- ⚠ • Il Modulo multifunzione supporta solo il tracciamento delle persone.
  - Le funzioni di tracciamento e ripresa del Modulo multifunzione sono disattivate in DJI Mimo.
- 
- 💡 • Posizionare la fotocamera di tracciamento del Modulo multifunzione e la fotocamera dello smartphone verso il soggetto. Ad esempio, entrambe le fotocamere sono utilizzate per scattare selfie nelle illustrazioni seguenti.

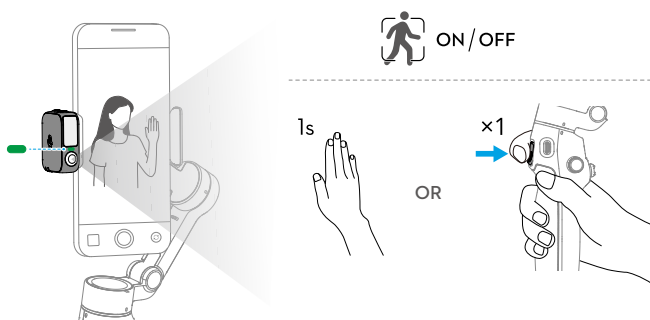
- Per ottenere un riconoscimento ottimale dei gesti, tenere il soggetto a una distanza compresa tra 0,5 e 3 m dalla fotocamera di tracciamento.
- Durante il tracciamento, tenere il soggetto a una distanza compresa tra 0,5 e 8 m dalla fotocamera di tracciamento.

## Tracciamento

1. Attivare Bluetooth sullo smartphone e collegare lo stabilizzatore.




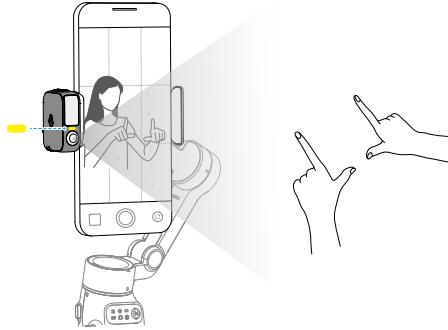
2. Attivazione del tracciamento: Eseguire il gesto  davanti alla fotocamera o premere il tasto di attivazione. L'indicatore diventa verde fisso.




3. Regolare la composizione durante il tracciamento in base alle esigenze.


- Metodo 1: tramite il joystick.
- Metodo 2: tramite i gesti.

Eseguire il gesto  davanti alla fotocamera. L'indicatore diventa giallo fisso e il tracciamento si interrompe automaticamente. Il soggetto può spostarsi nella posizione desiderata all'interno dell'inquadratura.




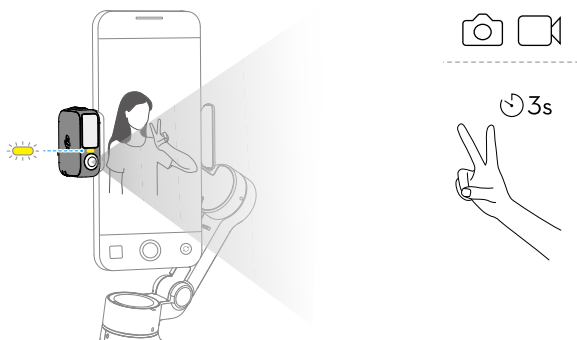
Eseguire nuovamente il gesto  per confermare la composizione. L'indicatore diventa verde fisso e il tracciamento riprende automaticamente.

Per ripristinare la composizione predefinita per ogni metodo, premere due volte il tasto di attivazione.

4. Interruzione del tracciamento: eseguire il gesto  o premere di nuovo il tasto di attivazione. L'indicatore diventa rosso fisso.

## Ripresa

È possibile utilizzare il gesto  per avviare un conto alla rovescia per lo scatto di foto o l'avvio/arresto della registrazione, indipendentemente dall'attivazione o disattivazione del tracciamento. L'indicatore lampeggia in giallo durante il conto alla rovescia.



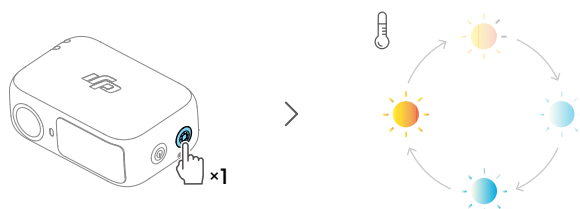
## Luce ausiliaria

Accertarsi che il Modulo multifunzione sia [installato correttamente](#).

Regolare la luminosità:

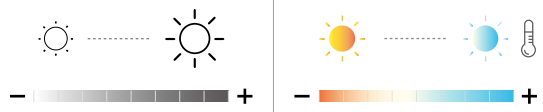
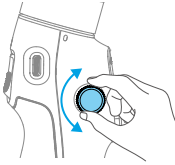


Regolare la temperatura del colore:



Osmo Mobile 8 consente di controllare la luce ausiliaria sul Modulo multifunzione tramite la rotella laterale:

- Premere e tenere premuto: accendere/spengere la luce ausiliaria
- Ruotare: regolare la luminosità o la temperatura del colore



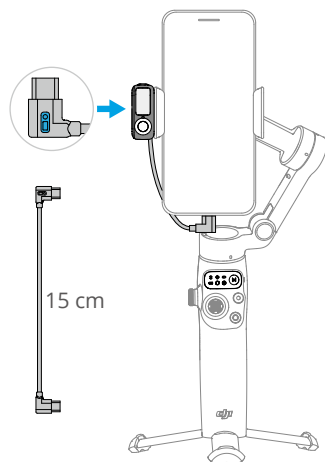
- Premere una volta: passare dal controllo della luminosità a quello della temperatura del colore e viceversa
- Premere due volte in DJI Mimo: impostare la funzione della rotella laterale su controllo della messa a fuoco/zoom o regolazione della luminosità/temperatura del colore

## Collegamento ai microfoni wireless

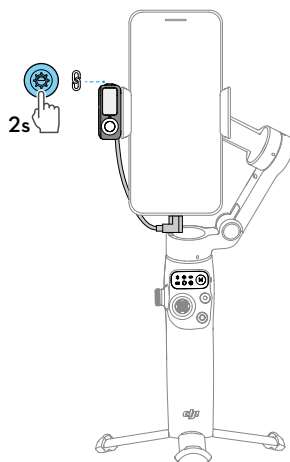
Il Modulo multifunzione può collegarsi a due trasmettitori con microfono wireless (di seguito denominati "trasmettitori"). I due trasmettitori devono essere dello stesso modello. Trasmettitori supportati:

- DJI Mic Mini
- DJI Mic 2

1. Collegare il Modulo multifunzione allo smartphone.



2. Attivare l'associazione Bluetooth per il Modulo multifunzione.





3. Accendere il trasmettitore e impostare la modalità di collegamento. Per maggiori informazioni, fare riferimento al Manuale utente del microfono corrispondente sul sito web ufficiale.

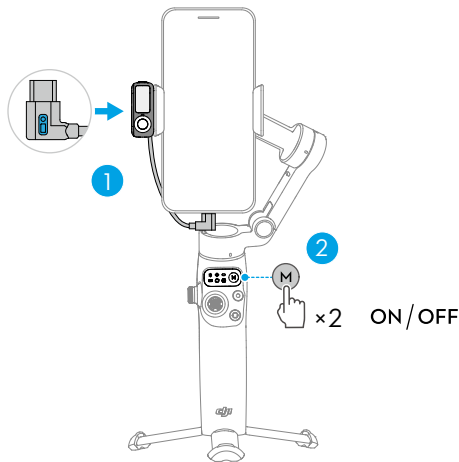
- DJI Mic Mini: Modalità di collegamento con il ricevitore.
- DJI Mic 2: Modalità di collegamento tramite Bluetooth.

4. Una volta collegato, l'indicatore di Modulo multifunzione diventa verde fisso. L'indicatore del trasmettitore passa allo stato di collegamento nella modalità corrispondente. È possibile avviare la registrazione.

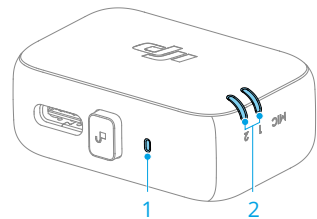
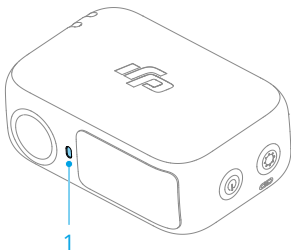
- 
- 💡 • Per evitare che il cavo di collegamento tra il Modulo multifunzione e lo smartphone ostruisca lo stabilizzatore, piegare il cavo in base alle esigenze. Assicurarsi di utilizzare il cavo incluso nel pacchetto.
  - Per iPhone 14 e modelli precedenti, usare un cavo da USB-C a Lightning (acquistabile separatamente) per il collegamento al Modulo multifunzione.
  - È possibile configurare le impostazioni del microfono wireless in DJI Mimo. Questa funzione si applica solo a DJI Mic Mini.
-

## Ricarica dello smartphone





- Accertarsi che la batteria dello stabilizzatore sia sufficientemente carica (l'indicatore è  o ).




## Indicatori








### 1. Indicatore di stato della fotocamera

	— Rosso fisso	Tracciamento disattivato o soggetto perso
	— Verde fisso	Tracciamento del soggetto
	..... Verde lampeggiante	Soggetto momentaneamente perso
	— Luce gialla fissa	Regolazione della composizione

 3s	Giallo lampeggiante	Conto alla rovescia per scatto di foto o registrazione video
---	---------------------	--

### 2. Indicatore di stato del microfono wireless

	Verde lampeggiante (rapido)	Associazione del Modulo multifunzione con un trasmettitore
	Verde lampeggiante (lento)	Modulo multifunzione associato a un trasmettitore ma non collegato allo smartphone tramite il cavo
	Verde fisso	Pronto per la registrazione audio
	Rosso fisso	Livello della batteria del trasmettitore associato inferiore al 10%
	Luce gialla fissa	Cancellazione del rumore attiva per il trasmettitore associato

---


## Aggiornamento firmware

Accertarsi che il Modulo multifunzione sia [installato correttamente](#).

Quando si utilizza DJI Mimo per aggiornare il firmware dello stabilizzatore, il firmware del modulo viene aggiornato insieme. Attendere il completamento dell'aggiornamento.

## 4.2 Tracciamento di Apple DockKit

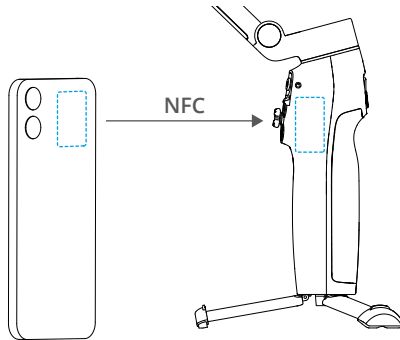
Gli utenti iPhone possono connettersi al gimbal tramite NFC (Near-Field Communication) e utilizzare la funzione di tracciamento basata su Apple DockKit, senza la necessità di Modulo multifunzione. Questa funzione supporta la fotocamera di sistema e le app di terze parti. Per istruzioni dettagliate, guarda i [video tutorial](#).

- 
-  • Requisiti del Dispositivo:
- Modello: iPhone 12 o successivi, esclusi iPhone SE (3ª generazione) e iPhone 16e.
  - Sistema: iOS 18.5 o superiore.
- Questa funzione non può essere utilizzata contemporaneamente con la funzione di tracciamento di Modulo multifunzione o DJI Mimo.
- Fai riferimento all'[elenco di compatibilità](#) per maggiori informazioni sulle app di terze parti che supportano Apple DockKit.
- 

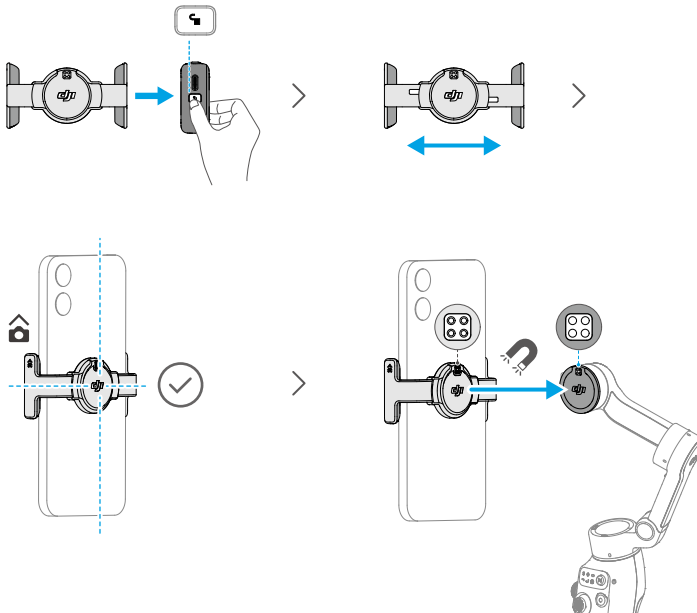
### Abbinamento DockKit

1. Sblocca il telefono e rimani sulla schermata Home. Verificare che la connessione di rete sia normale. Abilita Bluetooth e NFC.

2. Aprire lo stabilizzatore. Avvicinare l'area NFC del telefono all'area NFC dello stabilizzatore. Attendere la finestra a comparsa e seguire le istruzioni.



3. Rimuovere il Modulo multifunzione e quindi fissare il telefono allo stabilizzatore.



4. Lo stabilizzatore annuirà quando l'associazione sarà riuscita.



Per associare con un altro telefono, [reimpostare Bluetooth per lo stabilizzatore](#) prima dell'associazione.

## Abilitazione del tracciamento

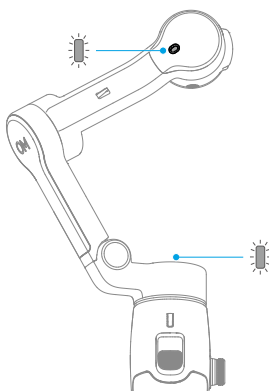
Aprire la fotocamera di sistema, il tracciamento si avvierà automaticamente quando l'oggetto entra nell'inquadratura.

Premi il grilletto una volta per abilitare o disabilitare il tracciamento DockKit.

L'Apple Watch può essere utilizzato per il controllo remoto se è abbinato al telefono. \*

\* L'orologio richiede la versione di WatchOS 11 o successiva.

## Indicatore dello stato della funzione



### Stato accoppiamento DockKit <sup>[1]</sup>

	Lampeggia bianco lentamente	NFC non abbinato
	Lampeggia bianco velocemente	NFC in abbinamento
	Bianco fisso	NFC abbinato con successo

### Stato tracciamento DockKit

	Verde fisso	DockKit è abilitato ma non sta tracciando. Il tracciamento si avvierà automaticamente quando l'oggetto entra nell'inquadratura.
	Luce verde lampeggiante	Tracciamento DockKit
	Off	DockKit disabilitato

[1] È disabilitata per impostazione predefinita. Modifica le impostazioni dell'indicatore di stato in DJI Mimo.

## 4.3 Controllo remoto con orologio

È possibile utilizzare DJI Mimo su un Apple Watch per visualizzare il feed della fotocamera, controllare lo stabilizzatore e attivare ActiveTrack da remoto.

1. Associare l'orologio con lo smartphone e installare DJI Mimo su entrambi i dispositivi.
2. Eseguire DJI Mimo sullo smartphone, collegare lo stabilizzatore e accedere alla visuale della fotocamera.
3. Eseguire DJI Mimo sull'orologio per avviare il controllo remoto.



- Mantenere i dispositivi all'interno del campo Bluetooth.
  - Per visualizzare gli orologi supportati, visitare <https://www.dji.com/osmo-mobile-8/faq>.
-

## 5 Manutenzione

---

- ⚠ • Estinguere eventuali fiamme del prodotto con acqua, sabbia, una coperta antincendio, o un estintore a polvere.
  - NON smontare né perforare il prodotto in alcun modo per evitare l'eventualità di perdite di liquido, incendi o esplosioni della batteria.
- 
- 💡 • Per pulire il prodotto, si consiglia di utilizzare un panno morbido e asciutto.
  - Quando il telefono è fissato a Osmo Mobile 8, la funzione Bussola del telefono potrebbe essere soggetta a interferenze. In tali casi, calibrare la bussola secondo i prompt visualizzati nel telefono.
  - Se un telefono dispone di funzioni NFC e per la ricerca senza fili, tali funzioni potrebbero essere influenzate dal morsetto per telefono quando è fissato. Una volta rimosso il morsetto, le funzioni di cui sopra non saranno più interessate.
  - Il manico telescopico contiene una molla. Se lo si lascia esteso per oltre una settimana, la molla potrebbe subire delle deformazioni e potrebbe non essere più possibile usare il manico telescopico normalmente. Si consiglia di ritirare il manico telescopico e di chiudere lo stabilizzatore dopo l'uso.
-

## 6 Appendice

### 6.1 Specifiche tecniche

Per ulteriori informazioni, visitare <https://www.dji.com/osmo-mobile-8/specs>.

### 6.2 Compatibilità smartphone

Per ulteriori informazioni, visitare <https://www.dji.com/osmo-mobile-8>.



Contatti  
ASSISTENZA DJI

Il contenuto di questo documento è soggetto a modifiche senza preavviso.  
Scaricare la versione più recente su



<https://www.dji.com/osmo-mobile-8/downloads>

Per qualsiasi domanda riguardo al presente documento, contattare DJI inviando un messaggio a **DocSupport@dji.com**.

DJI e OSMO sono marchi registrati di DJI.  
Copyright © 2025 DJI Tutti i diritti riservati.